

Conselleria de Cultura, Educació i Esport

CORRECCIÓ d'errades de la Resolució de 29 de març de 2006, de la Direcció General d'Ensenyament, per la qual s'adjudiquen els Premis Extraordinaris de Formació Professional Específica, convocats per Orde de 7 de febrer de 2006 per als estudiants que han finalitzat els estudis en el curs 2004/2005 (DOGV de 12 d'abril). [2006/X5272]

En el *Diari Oficial de la Generalitat Valenciana* núm. 5.239, de 12 d'abril de 2006, s'ha publicat La Resolució de 29 de març del 2006, de la Direcció General d'Ensenyament, per la qual s'adjudiquen els Premis Extraordinaris de Formació Professional Específica, convocats per Orde de 7 de febrer de 2006 per als estudiants que han finalitzat els estudis en el curs 2004/2005, en què s'ha observat l'omissió, que es corregix a continuació.

En l'Annex I, cal incloure:

<i>COGNOMS I NOM</i>	<i>CENTRE</i>
Cerrada Martín, Carolina	Vicente Blasco Ibáñez (València)

Conselleria de Cultura, Educación y Deporte

CORRECCIÓN de errores de la Resolución de 29 de marzo de 2006, de la Dirección General de Enseñanza, por la que se adjudican los Premios Extraordinarios de Formación Profesional Específica convocados por Orden de 7 de febrero de 2006 para los estudiantes que han finalizado sus estudios en el curso 2004/2005 (DOGV del 12 de abril). [2006/X5272]

En el *Diari Oficial de la Generalitat Valenciana* núm. 5.239, de 12 de abril de 2006, se ha publicado la Resolución de 29 de marzo de 2006, de la Dirección General de Enseñanza, por la que se adjudican los Premios Extraordinarios de Formación Profesional Específica convocados por Orden de 7 de febrero de 2006 para los estudiantes que han finalizado sus estudios en el curso 2004/2005, en la que se ha observado la omisión, que se corrige a continuación

<i>FAMÍLIA PROFESSIONAL</i>	<i>GRAU</i>
Manteniment i Servicis a la Producció	Superior

En el Anexo I, debe incluirse:

<i>APELLIDOS Y NOMBRE</i>	<i>CENTRO</i>
Cerrada Martín, Carolina	Vicente Blasco Ibáñez (Valencia)

<i>FAMILIA PROFESIONAL</i>	<i>GRADO</i>
Mantenimiento y Servicios a la Producción	Superior

Conselleria de Territori i Habitatge

ACORD de 5 de maig de 2006, del Consell, pel qual es declara Paratge Natural Municipal l'enclavament denominat Serra de Quatretonda, en el terme municipal de Quatretonda. [2006/F5373]

El Consell, en la reunió del dia 5 de maig de 2006, va adoptar l'acord següent:

L'àmbit territorial del paratge denominat Serra de Quatretonda comprén terrenys que pertanyen al municipi de Quatretonda, en la comarca de la Vall d'Albaida.

La zona proposada, de 1.676,284 hectàrees d'extensió, posseïx mèrits suficients per a la declaració com a Paratge Natural Municipal, ja que reunit valors ecològics, paisatgístics, científics i recreatius que en justifiquen la declaració.

El paratge se situa geogràficament en l'extrem nord-oriental de la serra Grossa, que s'estén des de la Font de la Figuera fins a Pinet al llarg d'uns 60 quilòmetres i que constituïx el límit natural entre les comarques de la Vall d'Albaida i la Costera. L'altitud mitjana se situa entre els 400 i els 440 metres sobre el nivell del mar, i arriba a la seua màxima altitud en el denominat Alt de l'Hedra, de 672 metres d'altitud.

Des del punt de vista tectònic, l'àmbit del paratge se situa en la zona d'interferència entre el domini prebètic i l'ibèric, zona esta caracteritzada per una gran complexitat estructural, no apareixen alineacions tectòniques definides. L'estructura que afecta la serra és el sinclinal de Pinet, un plec de direcció NO-SE a N-S, produït per dos grans falles normals.

Els materials que conformen la serra corresponen majoritàriament al cretaci superior, i apareixen puntualment en la zona nord-oest del paratge materials del triàsic i del miocè. Esta predominança de materials calcaris ha permès portar a terme un dels més importants aparells càrstics de les terres valencianes, juntament amb la zona de Barx, Pinet i la Drova. Este carst és ric en estructures externes com lapia-

Conselleria de Territorio y Vivienda

ACUERDO de 5 de mayo de 2006, del Consell, por el que se declara Paraje Natural Municipal el enclave denominado Serra de Quatretonda, en el término municipal de Quatretonda. [2006/F5373]

El Consell, en la reunió del dia 5 de mayo de 2006, adoptó el acuerdo siguiente:

El ámbito territorial del paraje denominado Serra de Quatretonda comprende terrenos pertenecientes al municipio de Quatretonda, en la comarca de La Vall d'Albaida.

La zona propuesta, de 1.676,284 hectáreas de extensión, posee méritos suficientes para su declaración como Paraje Natural Municipal, reuniendo valores ecológicos, paisajísticos, científicos y recreativos que justifican su declaración como tal.

El paraje se sitúa geográficamente en el extremo nororiental de la Serra Grossa, que se extiende desde la Font de la Figuera hasta Pinet a lo largo de unos 60 kilómetros y que constituye el límite natural entre las comarcas de La Vall d'Albaida y La Costera. La altitud media se sitúa entre los 400 y los 440 metros sobre el nivel del mar, alcanzando su máxima altitud en el denominado Alt de l'Hedra, de 672 metros de altitud.

Desde el punto de vista tectónico, el ámbito del paraje se sitúa en la zona de interferencia entre el dominio Prebético y el Ibérico, zona ésta caracterizada por una gran complejidad estructural, no apareciendo alineaciones tectónicas definidas. La estructura que afecta a la sierra es el sinclinal de Pinet, un pliegue de dirección NO-SE a N-S, producido por dos grandes fallas normales.

Los materiales que conforman la sierra corresponden mayoritariamente al Cretácico Superior, apareciendo puntualmente en la zona noroeste del paraje materiales del Triásico y del Mioceno. Esta predominancia de materiales calcáreos ha permitido el desarrollo de uno de los más importantes aparatos kársticos de las tierras valencianas, junto con la zona de Barx, Pinet y La Drova. Este karst es rico en

zes, pòlie i dolines, com també en estructures subterrànies com la Cova de l'Aigua i la Cova del Furó i avencs com el conegut Avenc de Quatretonda, de 168 metres de recorregut.

La vegetació potencial del paratge s'emmarca dins de la sèrie termo-mediterrània xativina secasubhúmeda de la carrasca (*Rubio longifoliae-Querceto rotundifoliae sigmetum*), que en aquells enclavaments amb suficient profunditat de sòl correspon al carrascar termòfil litoral (*Rubio longifoliae-Quercetum rotundifoliae*) que representa un bosc dominat per la carrasca (*Quercus rotundifolia*), davall el qual es troba un estrat format per arbustos i lianes com *Rubia peregrina*, *Osyris quadripartita*, *Chamaerops humilis*, *Smilax aspera*, *Juniperus oxycedrus*, *Pylyrea angustifolia*, *Lonicera implexa* o *Clematis flammula*. Actualment no és possible trobar esta formació en el seu estat original en el paratge, a causa de la degradació patida com a conseqüència dels reiterats incendis i l'exploració humana. En alguns enclavaments, aprofitant condicions d'ombria, es troben alguns retalls que donen testimoni del que van ser estos boscos, en els quals un estrat arbori, més o menys dominat per carrasques, s'alterna amb els pins (*Pinus halepensis*) i on entren espècies més pròpies de zones oberes, com *Pistacia lentiscus* i *Rhamnus alaternus*. La major part de l'àmbit del paratge en l'actualitat es troba ocupada per formacions de matoll, corresponent a les etapes de regressió dels esmentats boscos climàtics. Així trobem àmplies zones ocupades per formacions de coscollar amb llentiscle, format per espècies com *Quercus coccifera*, *Pistacia lentiscus*, *Chamaerops humilis*, *Schoenus nigricans*, *Genista hispanica* i *Anthyllis onobrychiodes*. Però les formacions més esteses actualment, generades per la degradació dels enzinars i coscollars, és el matoll de romer i bruc amb pebrella (*Helianthemum cinerei-Thymetum piperellae*), comunitat molt rica en espècies com: *Helianthemum cinereum subsp. rotundifolium*, *Thymus piperella*, *Sideritis tragoriganum*, *Satureja obovata subsp. obovata*, *Erica multiflora*, *Rosmarinus officinalis*, *Ulex parviflorus*, *Globularia alypum*, *Anthyllis cytisoides*, *Teucrium homotrichum*, *Teucrium capitatum subsp. capitatum & gracillimum*, *Helianthemum syriacum*, *Cistus clusii*, *Bupleurum frutiscenscens*, *Coris monspeliensis subsp. fontqueri*, *Centaurium quadrifolium subsp. barrelieri*, *Coronilla juncea*, *Thymus vulgaris subsp. vulgaris & aestivus*, *Coronilla minima subsp. lotoides*, *Stipa offneri*, *Convolvulus lanuginosus*, *Lithodora fruticosa*, *Thymelaea argentata*, *Odontites kaliformis*, *Galium valentinum* o *Dianthus hispanicus subsp. fontqueri*. El pi blanc (*Pinus halepensis*) forma un cobricel arbori clar sobre estos matolls.

En aquelles zones del paratge en què els sòls són descarbonatats i arenosos es desenrotlla una comunitat peculiar de gran interès corresponent a l'aliança *Ericetum scopario-arborae* (Hàbitat Prioritari, Codi Natura 2000: 4030, segons la Directiva 92/43/CEE, Directiva d'Habitats) i que inclou espècies tan rellevants com *Lavandula stoechas*, *Cistus crispus*, *Erica scoparia subsp. scoparia*, *Erica arborea*, *Halimium halimifolium*, *Tuberaria lignosa* o *Phlomis purpurea subsp. purpurea*. El pinastre (*Pinus pinaster*) sol formar l'estrat arbori d'estes zones.

Cal destacar que algunes de les espècies esmentades són endèmiques exclusivament del territori valencià i de gran interès, per tant, per a la seua conservació. Concretament el paratge alberga els següents endemismes exclusius valencians: *Antirrhinum valentinum subsp. valentinum*, *Arenaria aggregata subsp. pseudoarmeriastrum*, *Biscutella dufourii*, *Biscutella montana*, *Dianthus hispanicus subsp. fontqueri*, *Ericastrum virgatum subsp. brachycarpum*, *Leucantheum gracilicaule*, *Salvia valentina*, *Silene diclinis*, *Teucrium buxifolium subsp. buxifolium*, *Urginea undulata subsp. caeculi*, *Verbascum fontqueri*. A més el paratge alberga gran nombre d'altres endemismes de distribució quasi exclusiva de les terres valencianes o d'àrea molt restringida i d'endemismes ibèrics de distribució més àmplia.

La fauna que és possible trobar a la serra de Quatretonda és de gran riquesa i varietat. A més d'una gran varietat d'invertebrats, trobem gran varietat de vertebrats, propis dels diferents hàbitats existents en el paratge.

Així en les formacions arbustives de matolls i coscollars apareixen amfibis com *Bufo bufo* i *Bufo calamita*. Estan ben representats els

estructuras externas como lapiaces, poljés y dolinas, así como en estructuras subterráneas como la Cova de l'Aigua y la Cova del Furó y simas como el conocido Avenc de Quatretonda, de 168 metros de recorrido.

La vegetación potencial del paraje se enmarca dentro de la serie termo-mediterránea setabense seco-subhúmeda de la carrasca (*Rubio longifoliae-Querceto rotundifoliae sigmetum*), que en aquellos enclaves con suficiente profundidad de suelo corresponde al carrascar termófilo litoral (*Rubio longifoliae-Quercetum rotundifoliae*) que representa un bosque dominado por la carrasca (*Quercus rotundifolia*), bajo el cual se encuentra un estrato formado por arbustos y lianas como *Rubia peregrina*, *Osyris quadripartita*, *Chamaerops humilis*, *Smilax aspera*, *Juniperus oxycedrus*, *Pylyrea angustifolia*, *Lonicera implexa* o *Clematis flammula*. Actualmente no es posible encontrar esta formación en su estado original en el paraje, a causa de la degradación sufrida como consecuencia de los reiterados incendios y la explotación humana. En algunos enclaves, aprovechando condiciones de umbría, se encuentran algunos retazos que dan testimonio de lo que fueron estos bosques, en los cuales un estrato arbóreo, más o menos dominado por carrasacas, se alterna con los pinos (*Pinus halepensis*) y donde entran especies más propias de zonas abiertas, como *Pistacia lentiscus* y *Rhamnus alaternus*. La mayor parte del ámbito del paraje en la actualidad se halla ocupada por formaciones de matorral, correspondiente a las etapas de regresión de los citados bosques climáticos. Así encontramos amplias zonas ocupadas por formaciones de coscojar con lentisco, formado por especies como *Quercus coccifera*, *Pistacia lentiscus*, *Chamaerops humilis*, *Schoenus nigricans*, *Genista hispanica* y *Anthyllis onobrychiodes*. Pero las formaciones más extendidas actualmente, generadas por la degradación de los encinares y coscojares, es el matorral de romero y brezo con pebrella (*Helianthemum cinerei-Thymetum piperellae*), comunidad muy rica en especies como: *Helianthemum cinereum subsp. rotundifolium*, *Thymus piperella*, *Sideritis tragoriganum*, *Satureja obovata subsp. obovata*, *Erica multiflora*, *Rosmarinus officinalis*, *Ulex parviflorus*, *Globularia alypum*, *Anthyllis cytisoides*, *Teucrium homotrichum*, *Teucrium capitatum subsp. capitatum & gracillimum*, *Helianthemum syriacum*, *Cistus clusii*, *Bupleurum frutiscenscens*, *Coris monspeliensis subsp. fontqueri*, *Centaurium quadrifolium subsp. barrelieri*, *Coronilla juncea*, *Thymus vulgaris subsp. vulgaris & aestivus*, *Coronilla minima subsp. lotoides*, *Stipa offneri*, *Convolvulus lanuginosus*, *Lithodora fruticosa*, *Thymelaea argentata*, *Odontites kaliformis*, *Galium valentinum* o *Dianthus hispanicus subsp. fontqueri*. El pino carrasco (*Pinus halepensis*) forma un dosel arbóreo claro sobre estos matorrales.

En aquellas zonas del paraje en las que los suelos son descarbonatados y arenosos se desarrolla una comunidad peculiar de gran interès correspondiente a la alianza *Ericetum scopario-arborae* (Hábitat Prioritario, Código Natura 2000: 4030, según la Directiva 92/43/CEE, Directiva de Hábitats) y que incluye especies tan relevantes como *Lavandula stoechas*, *Cistus crispus*, *Erica scoparia subsp. scoparia*, *Erica arborea*, *Halimium halimifolium*, *Tuberaria lignosa* o *Phlomis purpurea subsp. purpurea*. El pino rodeno (*Pinus pinaster*) suele formar el estrato arbóreo de estas zonas.

Cabe destacar que algunas de las especies citadas son endémicas exclusivamente del territorio valenciano y de gran interès, por tanto, para su conservación. Concretamente el paraje alberga los siguientes endemismos exclusivos valencianos: *Antirrhinum valentinum subsp. valentinum*, *Arenaria aggregata subsp. pseudoarmeriastrum*, *Biscutella dufourii*, *Biscutella montana*, *Dianthus hispanicus subsp. fontqueri*, *Ericastrum virgatum subsp. brachycarpum*, *Leucantheum gracilicaule*, *Salvia valentina*, *Silene diclinis*, *Teucrium buxifolium subsp. buxifolium*, *Urginea undulata subsp. caeculi*, *Verbascum fontqueri*. Además el paraje alberga gran número de otros endemismos de distribución casi exclusiva de las tierras valencianas o de área muy restringida y de endemismos ibéricos de distribución más amplia.

La fauna que es posible encontrar a la Serra de Quatretonda es de gran riqueza y variedad. Además de una gran variedad de invertebrados, encontramos gran variedad de vertebrados, propios de los diferentes hábitats existentes en el paraje.

Así en las formaciones arbustivas de matorrales y coscojares aparecen anfibios como *Bufo bufo* y *Bufo calamita*. Están bien repre-

reptils, amb espècies com *Chalcides bedriagai*, *Coluber hippocrepis*, *Coronella girondica*, *Elaphe scalaris*, *Malpolon monspessulanus*, *Psammotromus algirus* i *Vipera latasti*. En les zones pròximes als cultius apareix *Lacerta lepida*. Les aus estan representades per espècies com *Alectoris rufa*, *Athene noctua*, *Caprimulgus ruficollis*, *Galerida teklae*, *Lanius senator*, *Saxicola torquata*, *Sylvia melanocephala* i *Sylvia undata*. Entre el grup dels mamífers trobem *Sus scrofa*, *Elyomis quercinus*, *Erinaceus europaeus*, *Crocidura russula*, *Oryctolagus cuniculus* i *Vulpes vulpes*.

En les pinedes i en les zones on el bosc climàtic de carrasca comença a restablir-se poden trobar-se també algunes de les espècies abans citades. A més d'estes, entre les aus que apareixen específicament en este ambient cal destacar la presència d'*Aegithalus caudatus*, *Coccothraustes coccothraustes*, *Picus viridis*, *Fringilla coelebs*, *Columba palumbus*, *Circaetus gallicus*, *Phylloscopus trochilus*, *Oriolus oriolus*, *Cuculus canorus*, *Erithacus rubecola*, *Certhia brachydactyla*, *Jynx torquilla*, *Loxia curvirostra*, *Parus ater*, *Parus major*, *Parus cristatus*, *Regulus ignicapillus*, *Streptopelia turtur*, *Strix aluco*, *Turdus philomelos*, *Turdus torquatus*, *Turdus viscivorus* i *Turdus merula*. Entre els mamífers es troben espècies com *Genetta genetta*, *Mus spretus*, *Meles meles*, *Apodemus sylvaticus*, *Rattus rattus* i *Martes foina*.

En els penya-segats i parets rocoses dels barrancs es poden albirar aus com *Monticola solitarius*, *Falco tinnunculus*, *Oenanthe leucura*, *Emberiza cia*, *Ptyonoprogne rupestris*, *Hieraetus fasciatus* i *Bubo bubo*. En les tolles temporals que es formen en el llit dels barrancs apareix també *Alytes obstetricans*. Entre els mamífers destaca el gat salvatge (*Felis sylvestris*), que apareix en llocs de difícil accés i ocult entre la vegetació.

Finalment, cal destacar la presència en les coves d'interessants espècies de quiròpters com *Rhinolophus ferrumequinum* i *Miniopterus schreibersi*.

La serra de Quatretonda, amb la seua orografia abrupta, on s'alternen les lloses, els penya-segats i els barrancs, constitueix un entorn paisatgístic de gran bellesa i valor. Cal afegir a més el resultat dels processos càrstics que han donat lloc a multitud de coves, avencs, surgències i dolines. Elements paisatgístics com el Buscaró, la Penya de la Mola, el Xim, els Escudellers, el Castell de Quirella o el Frare del Barranc Fondo, constitueixen fites paisatgístiques de referència, tant per als habitants com per als visitants d'estes terres.

Finalment, pel que fa als elements de patrimoni cultural, destaca l'abundant presència de construccions en pedra seca, com marges, pletes o cases de camp com la casa del Barranc de l'Aigua i la casa de la Bastida.

Per tot això, i a iniciativa de l'Ajuntament de Quatretonda, la Generalitat, en l'exercici de les seues competències autonòmiques en la matèria, considera necessària la declaració d'un règim especial de protecció i conservació dels valors naturals d'este espai.

Així, la Llei 11/1994, de 27 de desembre, de la Generalitat, d'Espais Naturals Protegits de la Comunitat Valenciana, estableix la figura de protecció denominada Paratge Natural Municipal, que es regula posteriorment pel Decret 161/2004, de 3 de setembre, del Consell, que s'adapta a les característiques d'este enclavament i permet la via jurídica idònia per a la consecució dels objectius previstos.

Per això, segon els valors naturals i interès d'este, de l'interès de l'Ajuntament de Quatretonda, i com s'han complert els tràmits previstos en el Decret 161/2004, de 3 de setembre, del Consell, de Regulació dels Paratges Naturals Municipals, i a proposta del conseller de Territori i Habitatge, el Consell

ACORDA

Primer. Objecte

1. Es declara Paratge Natural Municipal la zona denominada Serra de Quatretonda, en el terme municipal de Quatretonda, i per a este s'establirà un règim jurídic de protecció, d'acord amb les normes bàsiques contingudes en la Llei 11/1994, de 27 de desembre, de la Generalitat, d'Espais Naturals Protegits de la Comunitat Valenciana.

sentados los reptiles, con especies como *Chalcides bedriagai*, *Coluber hippocrepis*, *Coronella girondica*, *Elaphe scalaris*, *Malpolon monspessulanus*, *Psammotromus algirus* i *Vipera latasti*. En las zonas cercanas a los cultivos aparece *Lacerta lepida*. Las aves están representadas por especies como *Alectoris rufa*, *Athene noctua*, *Caprimulgus ruficollis*, *Galerida teklae*, *Lanius senator*, *Saxicola torquata*, *Sylvia melanocephala* i *Sylvia undata*. Entre el grupo de los mamíferos encontramos *Sus scrofa*, *Elyomis quercinus*, *Erinaceus europaeus*, *Crocidura russula*, *Oryctolagus cuniculus* i *Vulpes vulpes*.

En los pinares y en las zonas donde el bosque climático de carrasca empieza a restablecerse pueden encontrarse también algunas de las especies antes citadas. Además de estas, entre las aves que aparecen específicamente en este ambiente cabe destacar la presencia de *Aegithalus caudatus*, *Coccothraustes coccothraustes*, *Picus viridis*, *Fringilla coelebs*, *Columba palumbus*, *Circaetus gallicus*, *Phylloscopus trochilus*, *Oriolus oriolus*, *Cuculus canorus*, *Erithacus rubecola*, *Certhia brachydactyla*, *Jynx torquilla*, *Loxia curvirostra*, *Parus ater*, *Parus major*, *Parus cristatus*, *Regulus ignicapillus*, *Streptopelia turtur*, *Strix aluco*, *Turdus philomelos*, *Turdus torquatus*, *Turdus viscivorus* i *Turdus merula*. Entre los mamíferos se encuentran especies como *Genetta genetta*, *Mus spretus*, *Meles meles*, *Apodemus sylvaticus*, *Rattus rattus* i *Martes foina*.

En los acantilados y paredes rocosas de los barrancos se pueden avistar aves como *Monticola solitarius*, *Falco tinnunculus*, *Oenanthe leucura*, *Emberiza cia*, *Ptyonoprogne rupestris*, *Hieraetus fasciatus* i *Bubo bubo*. En las charcas temporales que se forman en el lecho de los barrancos aparece también *Alytes obstetricans*. Entre los mamíferos destaca el gato montés (*Felis sylvestris*), que aparece en lugares de difícil acceso y oculto entre la vegetación.

Finalmente, cabe destacar la presencia en las cuevas de interesantes especies de quirópteros como *Rhinolophus ferrumequinum* y *Miniopterus schreibersi*.

La Serra de Quatretonda, con su orografía abrupta, donde se alternan las lomas, los acantilados y los barrancos, constituye un entorno paisajístico de gran belleza y valor. Cabe añadir además el resultado de los procesos càrsticos que han dado lugar a multitud de cuevas, simas, surgencias y dolinas. Elementos paisajísticos como el Buscaró, la Penya de la Mola, el Xim, els Escudellers, el Castell de Quirella o el Frare del Barranc Fondo, constituyen hitos paisajísticos de referencia, tanto para los habitantes como para los visitantes de estas tierras.

Finalmente, en lo que respecta a los elementos de patrimonio cultural, destaca la abundante presencia de construcciones en piedra seca, como márgenes, majadas o casas de campo como la casa del Barranc de l'Aigua y la casa de la Bastida.

Por todo ello, y a iniciativa del Ayuntamiento de Quatretonda, la Generalitat, en el ejercicio de sus competencias autonómicas en la materia, considera necesaria la declaración de un régimen especial de protección y conservación de los valores naturales de este espacio.

Así, la Ley 11/1994, de 27 de diciembre, de la Generalitat, de Espacios Naturales Protegidos de la Comunitat Valenciana, establece la figura de protección denominada Paraje Natural Municipal, que se regula posteriormente por el Decreto 161/2004, de 3 de septiembre, del Consell, que se adapta a las características de este enclave y permite la vía jurídica idónea para la consecució de los objetivos previstos.

Por ello, en vista a los valores naturales e interés del mismo, del interés del Ayuntamiento de Quatretonda, y habiéndose cumplido los trámites previstos en el Decreto 161/2004, de 3 de septiembre, del Consell, de Regulación de los Parajes Naturales Municipales, y a propuesta del conseller de Territorio y Vivienda, el Consell

ACUERDA

Primero. Objeto

1. Se declara Paraje Natural Municipal la zona denominada Serra de Quatretonda, en el término municipal de Quatretonda, estableciéndose para el mismo un régimen jurídico de protección, de acuerdo con las normas básicas contenidas en la Ley 11/1994, de 27 de diciembre, de la Generalitat, de Espacios Naturales Protegidos de la Comunitat Valenciana.

2. Per raó de l'interès botànic, ecològic, geomorfològic i paisatgístic del Paratge Natural Municipal, este règim jurídic està orientat a protegir la integritat dels ecosistemes naturals, i no s'admet ús o activitat que pose en perill la conservació dels valors que motiven la seua declaració.

Segon. Àmbit territorial

1. El Paratge Natural Municipal es localitza al terme municipal de Quatretonda, en la província de València, la seua delimitació descriptiva i gràfica figura en els annexos I i II del present acord, respectivament.

2. En cas de discrepància entre la delimitació descriptiva i la delimitació gràfica, prevaldrà la primera d'estes.

3. No es considerarà revisió l'alteració dels límits que pugua introduir el planejament urbanístic que s'aprove amb posterioritat, sempre que la dita alteració supose un augment de les condicions de protecció o un increment de la superfície protegida.

Tercer. Administració i gestió

1. L'administració i la gestió del Paratge Natural Municipal correspon a l'Ajuntament de Quatretonda.

2. La Direcció General amb competències en espais naturals protegits designarà un tècnic dels Serveis Territorials de València de la Conselleria de Territori i Habitatge, qui prestarà assistència tècnica i assessorament en la gestió del Paratge Natural Municipal.

Quart. Règim de protecció

Amb caràcter general, podran continuar desenvolupant-se les activitats tradicionals compatibles amb les finalitats que motiven esta declaració, d'acord amb les seues regulacions específiques i el que ha establert el present acord i el corresponent Pla Especial de Protecció del Paratge Natural Municipal Serra de Quatretonda.

En l'àmbit del Paratge Natural Municipal, les competències de les administracions públiques s'exerciran de manera que queden preservats tots els valors geomorfològics, botànics, ecològics, paisatgístics i naturals del Paratge Natural Municipal, s'avaluen amb especial atenció els possibles impactes ambientals produïts per les actuacions exteriors a este.

Cinqué. Pla especial de protecció

1. Per raó del que estableix l'article 7 del Decret 161/2004, de 3 de setembre, del Consell, de Regulació dels Paratges Naturals Municipals, s'aprova el Pla Especial de protecció del Paratge Natural Municipal Serra de Quatretonda, al terme municipal de Quatretonda.

2. En l'annex III d'este acord s'inclou la part dispositiva del citat Pla Especial de Protecció del Paratge Natural Municipal Serra de Quatretonda.

3. Les disposicions del Pla especial de protecció seran vinculants tant per a les administracions públiques com per als particulars.

Sisé. Consell de Participació del Paratge Natural Municipal

1. Es crea el Consell de Participació del Paratge Natural Municipal Serra de Quatretonda, com a òrgan col·legiat de caràcter consultiu, amb la finalitat de col·laborar en la gestió i canalitzar la participació dels propietaris i els interessos socials i econòmics afectats.

2. El Consell de Participació estarà format per:

a) Dos representants triats per l'Ajuntament de Quatretonda, un dels quals actuarà com a secretari del Consell de Participació.

b) Un representant dels propietaris de terrenys inclosos en l'àmbit del Paratge Natural Municipal, diferent de l'ajuntament. En cas que no hi haja o renuncie a la participació, se sumará este lloc a la representació del grup c).

c) Un representant dels interessos socials, institucionals o econòmics, afectats o que col·laboren en la conservació dels valors naturals a través de l'activitat científica, l'acció social, l'aportació de recursos de qualsevol classe o els objectius de la qual coincidisquen amb la finalitat de l'espai natural protegit.

2. En razón del interés botánico, ecológico, geomorfológico y paisajístico del Paraje Natural Municipal, dicho régimen jurídico está orientado a proteger la integridad de los ecosistemas naturales, no admitiéndose uso o actividad que ponga en peligro la conservación de los valores que motivan su declaración.

Segundo. Ámbito territorial

1. El Paraje Natural Municipal se localiza en el término municipal de Quatretonda, en la provincia de Valencia, figurando su delimitación descriptiva y gráfica en los anexos I y II del presente acuerdo, respectivamente.

2. En caso de discrepancia entre la delimitación descriptiva y la delimitación gráfica, prevalecerá la primera de ellas.

3. No se considerará revisión la alteración de los límites que pueda introducir el planeamiento urbanístico que se apruebe con posterioridad, siempre que dicha alteración suponga un aumento de las condiciones de protección o un incremento de la superficie protegida.

Tercero. Administración y gestión

1. La administración y gestión del Paraje Natural Municipal corresponde al Ayuntamiento de Quatretonda.

2. La Dirección General con competencias en espacios naturales protegidos designará un técnico de los Servicios Territoriales de Valencia de la Conselleria de Territorio y Vivienda, el cual prestará asistencia técnica y asesoramiento en la gestión del Paraje Natural Municipal.

Cuarto. Régimen de protección

Con carácter general, podrán continuar desarrollándose las actividades tradicionales compatibles con las finalidades que motivan esta declaración, de acuerdo con sus regulaciones específicas y lo establecido por el presente Acuerdo y el correspondiente Plan Especial de Protección del Paraje Natural Municipal Serra de Quatretonda.

En el ámbito del Paraje Natural Municipal, las competencias de las Administraciones Públicas se ejercerán de modo que queden preservados todos los valores geomorfológicos, botánicos, ecológicos, paisajísticos y naturales del Paraje Natural Municipal, evaluando con especial atención los posibles impactos ambientales producidos por las actuaciones exteriores al mismo.

Quinto. Plan Especial de Protección

1. En virtud de lo establecido en el artículo 7 del Decreto 161/2004, de 3 de septiembre, del Consell, de Regulación de los Parajes Naturales Municipales, se aprueba el Plan Especial de Protección del Paraje Natural Municipal Serra de Quatretonda, en el término municipal de Quatretonda.

2. En el anexo III de este acuerdo se incluye la parte dispositiva del citado Plan Especial de Protección del Paraje Natural Municipal Serra de Quatretonda.

3. Las disposiciones del Plan Especial de Protección serán vinculantes tanto para las Administraciones Públicas como para los particulares.

Sexto. Consejo de Participación del Paraje Natural Municipal

1. Se crea el Consejo de Participación del Paraje Natural Municipal Serra de Quatretonda, como órgano colegiado de carácter consultivo, con la finalidad de colaborar en la gestión y canalizar la participación de los propietarios e intereses sociales y económicos afectados.

2. El Consejo de Participación estará compuesto por:

a) Dos representantes elegidos por el Ayuntamiento de Quatretonda, uno de los cuales actuará como Secretario del Consejo de Participación.

b) Un representante de los propietarios de terrenos incluidos en el ámbito del Paraje Natural Municipal, distinto del Ayuntamiento. En caso de no existir o renunciar a la participación, se sumará este puesto a la representación del grupo c).

c) Un representante de los intereses sociales, institucionales o económicos, afectados o que colaboren en la conservación de los valores naturales a través de la actividad científica, la acción social, la aportación de recursos de cualquier clase o cuyos objetivos coincidan con la finalidad del espacio natural protegido.

d) Un representant de la Direcció General amb competències en espais naturals protegits en els Servicis Territorials de València de la Conselleria de Territori i Habitatge.

e) El president del Consell de Participació

L'ajuntament podrà proposar la modificació de la composició del Consell de Participació per a donar cabuda a altres representants de col·lectius amb interessos en el Paratge Natural Municipal. La modificació de la composició del Consell de Participació ha de ser aprovada per Acord del Consell.

3. El Consell de Participació del Paratge Natural Municipal Serra de Quatretonda es constituirà en el termini de sis mesos des de la declaració d'este paratge.

Serán funcions d'este òrgan col·legiat de caràcter consultiu les previstes en l'article 50 de la Llei 11/1994, de 27 de desembre, de la Generalitat, d'Espais Naturals Protegits de la Comunitat Valenciana.

4. El president del Consell de Participació serà nomenat per l'Ajuntament de Quatretonda d'entre els membres del Consell.

5. A fi d'establir un funcionament adequat en l'actuació del Consell de Participació, este elaborará i aprovarà un reglament intern de funcionament.

Seté. Execució i desenrotllament

S'autoritza el conseller de Territori i Habitatge perquè, en el marc de les seues competències, dicte el que siga necessari per a l'execució i el desenrotllament del present acord.

Huité. Efectes i revisió

1. El present acord produirà efectes a partir del dia de la publicació en el *Diari Oficial de la Generalitat*.

2. Qualsevol modificació del que establix el present acord ha de ser aprovat al seu torn per acord del Consell, i han de seguir-se en este cas els mateixos tràmits.

Contra el present acord, els interessats poden interposar recurs contenciós administratiu en el termini de dos mesos, comptadors a partir del dia següent a la publicació d'este acord en el *Diari Oficial de la Generalitat*, davant de la Sala Contenciosa Administrativa del Tribunal Superior de Justícia de la Comunitat Valenciana, de conformitat amb el que disposa l'article 10 i concordants de la Llei Reguladora de la Jurisdicció Contenciosa Administrativa.

Tot això sense perjudici de la interposició del recurs potestatiu de reposició davant del Consell, en el termini d'un mes des de l'endemà de la publicació del present acord en el *Diari Oficial de la Generalitat*, d'acord amb el que disposen els articles 116 i 117 de la Llei 30/1992, de 26 de novembre, de Règim Jurídic de les Administracions Públiques i del Procediment Administratiu Comú, modificada per la Llei 4/1999, de 13 de gener.

València, 5 de maig de 2006.

El vicepresident i secretari del Consell,
VÍCTOR CAMPOS GUINOT

ANNEX I

Delimitació del Paratge Natural Municipal Serra de Quatretonda.

1. L'àmbit territorial del Paratge Natural Municipal s'ajusta al límit de la forest d'utilitat pública núm. 16 la Serra, propietat de l'Ajuntament de Quatretonda, i està definit per les següents parcel·les cadastrals:

- Polígon 37: parcel·les 7, 9, 10, 14, 78, 124, 9001, 9002, 9003, 9004, 9007 i part de la 9008.
- Polígon 38: parcel·les 12, 9002 i part de la 9001.
- Polígon 39: parcel·la 13.
- Polígon 43: parcel·les 58, 65, 9005, 9006, part de la 9008 i part de la 40 (queda exclosa la superfície corresponent a l'ocupació en la forest d'utilitat pública amb destinació a l'extracció de marbre, segons

d) Un representante de la Dirección General con competencias en espacios naturales protegidos en los Servicios Territoriales de Valencia de la Conselleria de Territorio y Vivienda.

e) El Presidente del Consejo de Participación.

El Ayuntamiento podrá proponer la modificación de la composición del Consejo de Participación para dar cabida a otros representantes de colectivos con intereses en el Paraje Natural Municipal. La modificación de la composición del Consejo de Participación deberá ser aprobada por Acuerdo del Consell.

3. El Consejo de Participación del Paraje Natural Municipal Serra de Quatretonda se constituirá en el plazo de seis meses desde la declaración de este Paraje.

Serán funciones de dicho órgano colegiado de carácter consultiu las previstas en el artículo 50 de la Ley 11/1994, de 27 de diciembre, de la Generalitat, de Espacios Naturales Protegidos de la Comunitat Valenciana.

4. El presidente del Consejo de Participación será nombrado por el Ayuntamiento de Quatretonda de entre los miembros del Consejo.

5. Con objeto de establecer un funcionamiento adecuado en la actuación del Consejo de Participación, éste elaborará y aprobará un reglamento interno de funcionamiento.

Séptimo. Ejecución y desarrollo

Se autoriza al conseller de Territorio y Vivienda para que, en el marco de sus competencias, dicte lo necesario para la ejecución y desarrollo del presente Acuerdo.

Octavo. Efectos y revisión

1. El presente Acuerdo producirá efectos a partir del día de su publicación en el *Diari Oficial de la Generalitat*.

2. Cualquier modificación de lo establecido en el presente Acuerdo deberá ser aprobado a su vez por Acuerdo del Consell, debiendo seguirse en tal caso los mismos trámites.

Contra el presente Acuerdo, los interesados podrán interponer recurso contencioso-administrativo en el plazo de dos meses, contados a partir del día siguiente a la publicación de este acuerdo en el *Diari Oficial de la Generalitat*, ante la Sala de lo Contencioso-administrativo del Tribunal Superior de Justícia de la Comunitat Valenciana, de conformidad con lo que dispone el artículo 10 y concordantes de la Ley Reguladora de la Jurisdicción Contencioso-administrativa.

Todo ello sin perjuicio de la interposición del recurso potestativo de reposición ante el Consell, en el plazo de un mes desde el día siguiente al de la publicación del presente Acuerdo en el *Diari Oficial de la Generalitat*, de acuerdo con lo que disponen los artículos 116 y 117 de la Ley 30/1992, de 26 de noviembre, de Régimen Jurídico de las Administraciones Públicas y del Procedimiento Administrativo Común, modificada por la Ley 4/1999, de 13 de enero.

Valencia, 5 de mayo de 2006

El vicepresidente y secretario del Consell,
VÍCTOR CAMPOS GUINOT

ANEXO I

Delimitación del Paraje Natural Municipal Serra de Quatretonda

1. El ámbito territorial del Paraje Natural Municipal se ajusta al límite del Monte de Utilidad Pública nº 16 La Serra, propiedad del Ayuntamiento de Quatretonda, y está definido por las siguientes parcelas catastrales:

- Polígono 37: parcelas 7, 9, 10, 14, 78, 124, 9001, 9002, 9003, 9004, 9007 y parte de la 9008.
- Polígono 38: parcelas 12, 9002 y parte de la 9001.
- Polígono 39: parcela 13.
- Polígono 43: parcelas 58, 65, 9005, 9006, parte de la 9008 y parte de la 40 (queda excluida la superficie correspondiente a la ocupación en el Monte de Utilidad Pública con destino a la extracción

expedient núm. 1298 de la Direcció Territorial de València de la Conselleria de Territori i Habitatge).

– Polígon 44: parcel·les 2, 3, 27, 32, 33, 43, 9002, 9004, 9005 i 9006.

– Polígon 45: parcel·les 66, 70, 87, 101, 103, 107, 112, 118, 119, 120, 121, 122, 123, 127, subparcel·la «b» de la parcel·la 130, 131, 132, 135, 141, 145, 151, 9002, 9003, 9004, 9009 i part de la 9005.

Dins de l'àmbit proposat queden diversos enclavaments de titularitat privada que queden exclosos del paratge.

2. Els límits del Paratge Natural Municipal són els següents:

– Al nord, amb el terme municipal de Barx, parcel·les particulars del terme municipal de Quatretonda i el límit de l'ocupació en la forest d'utilitat pública amb destinació a l'extracció de marbre, segons expedient núm. 1298 de la Direcció Territorial de València de la Conselleria de Territori i Habitatge.

– A l'est, amb el terme municipal de Pinet i la carretera de Pinet a Barx.

– A l'oest, amb els termes de Barxeta i Benigànim.

– Al sud, amb parcel·les particulars i amb parcel·les propietat de l'Ajuntament de Quatretonda, totes dins del terme municipal de Quatretonda.

3. Delimitació geogràfica. El paratge queda delimitat per un polígon els vèrtexs del qual amb les seues corresponents coordenades, que consideren el sistema de referència European Datum 1950 (ED 50) i el sistema cartogràfic UTM (fus 30 N), s'inclouen en un arxiu que es troba a disposició de qui desitge consultar-lo en format digital en les dependències de la Direcció General de Planificació i Ordenació Territorial.

4. La superfície total del Paratge és de 1676,284 ha.

de marmol, según expediente núm. 1298 de la Dirección Territorial de Valencia de la Conselleria de Territorio y Vivienda).

– Polígono 44: parcelas 2, 3, 27, 32, 33, 43, 9002, 9004, 9005 y 9006.

– Polígono 45: parcelas 66, 70, 87, 101, 103, 107, 112, 118, 119, 120, 121, 122, 123, 127, subparcela «b» de la parcela 130, 131, 132, 135, 141, 145, 151, 9002, 9003, 9004, 9009 y parte de la 9005.

Dentro del ámbito propuesto quedan diversos enclavados de titularidad privada que quedan excluidos del Paraje.

2. Los límites del Paraje Natural Municipal son los siguientes:

– Al norte, con el término municipal de Barx, parcelas particulares del término municipal de Quatretonda y el límite de la ocupación en el Monte de Utilidad Pública con destino a la extracción de mármol, según expediente núm. 1298 de la Dirección Territorial de Valencia de la Conselleria de Territorio y Vivienda.

– Al este, con el término municipal de Pinet y la carretera de Pinet a Barx.

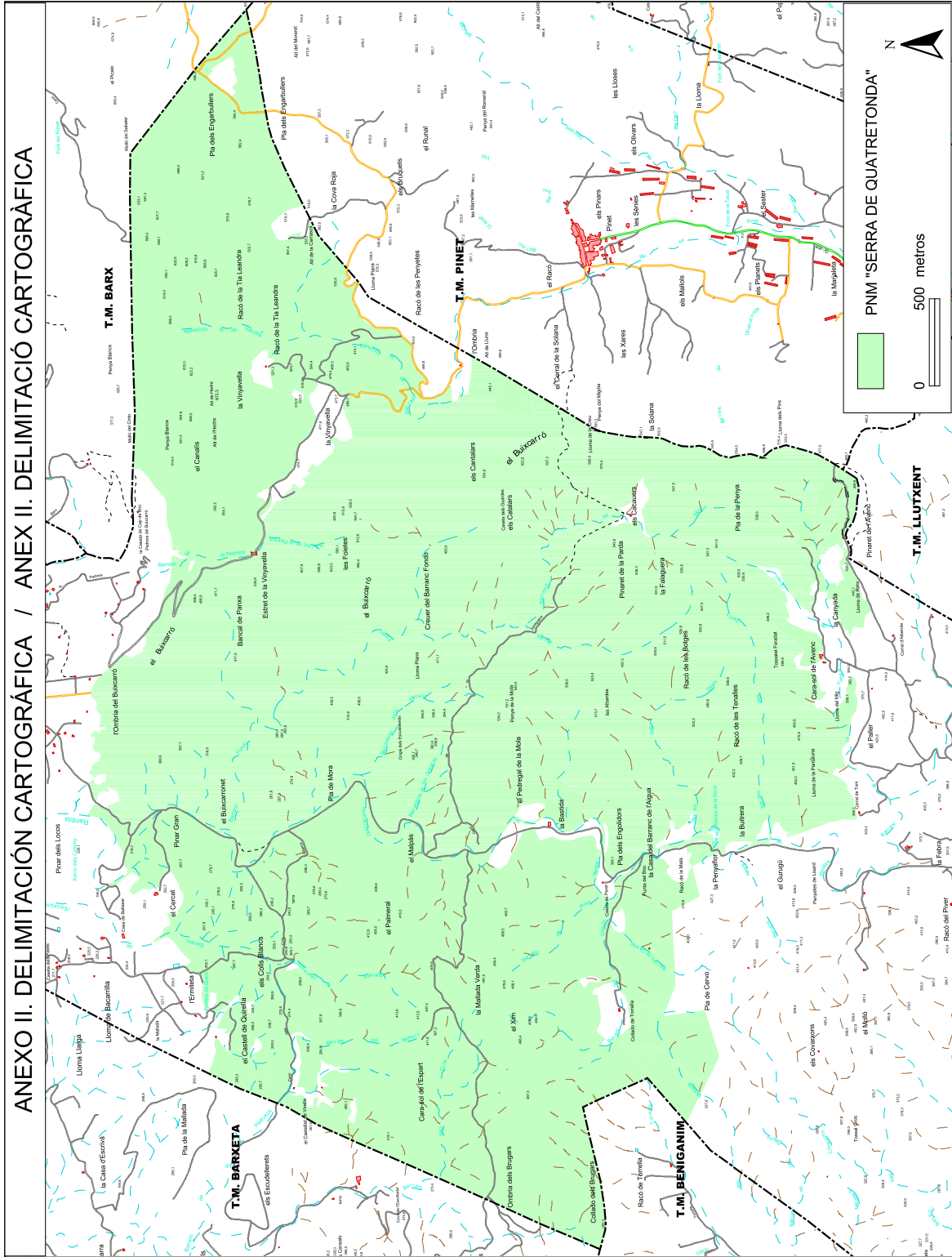
– Al oeste, con los términos de Barxeta y Benigánim.

– Al sur, con parcelas particulares y con parcelas propiedad del Ayuntamiento de Quatretonda, todas dentro del término municipal de Quatretonda.

3. Delimitación geográfica. El Paraje queda delimitado por un polígono cuyos vértices con sus correspondientes coordenadas, que consideran el sistema de referencia Europeas Datum 1950 (ED 50) y el sistema cartográfico UTM (huso 30 N), se incluyen en un archivo que se haya a disposición de quien desee consultarlo en formato digital en las dependencias de la Dirección General de Planificación y Ordenación Territorial.

4. La superficie total del Paraje es de 1676,284 ha.

ANEXO II. DELIMITACIÓ CARTOGRÀFICA / ANEX II. DELIMITACIÓ CARTOGRÀFICA



ANNEX III

Part dispositiva del Pla Especial de Protecció del Paratge Natural Municipal Serra de Quatretonda, al terme municipal de Quatretonda

TÍTOL I
DISPOSICIONS GENERALS

Article 1. Naturalesa del pla

El present Pla Especial, en endavant PE, es redacta a l'empara de la Llei 11/1994, de 27 de desembre, de la Generalitat, d'Espais Naturals Protegits de la Comunitat Valenciana. Constituïx, per tant, un dels plans especials previstos en els articles 86 i següents del Reglament de planejament de la Comunitat Valenciana, aprovat per mitjà del Decret 201/1998, de 15 de desembre, del Consell.

Article 2. Finalitat

L'objectiu genèric pel qual es redacta este PE és l'establiment de les mesures necessàries per a garantir la protecció del paratge natural municipal Serra de Quatretonda per raó de la conservació i la millora de la fauna i la flora, com també de les singularitats geològiques, paisatgístiques i culturals que presenta. El PE constituïx, per tant, el marc que regularà el règim de l'espai natural, els usos i les activitats i l'ús públic d'este.

Article 3. Àmbit

1. L'àmbit territorial del Paratge Natural Municipal Serra de Quatretonda queda definit pels límits següents:

– Al nord, amb el terme municipal de Barx, parcel·les particulars del terme municipal de Quatretonda i el límit de l'ocupació en la forest d'utilitat pública amb destinació a l'extracció de marbre (segons expedient núm. 1298 instruït per la Direcció Territorial de València de la Conselleria de Territori i Habitatge).

– A l'est, amb el terme municipal de Pinet i la carretera de Pinet a Barx.

– A l'oest, amb els termes de Barxeta i Benigànim.

– Al sud, amb parcel·les particulars i amb parcel·les propietat de l'Ajuntament de Quatretonda, totes dins del terme municipal de Quatretonda.

2. Les parcel·les cadastrals del terme municipal de Quatretonda que comprén el Paratge Natural Municipal són les següents:

– Polígon 37: parcel·les 7, 9, 10, 14, 78, 124, 9001, 9002, 9003, 9004, 9007 i part de la 9008.

– Polígon 38: parcel·les 12, 9002 i part de la 9001.

– Polígon 39: parcel·la 13.

– Polígon 43: parcel·les 58, 65, 9005, 9006, part de la 9008 i part de la 40 (queda exclosa la superfície corresponent a l'ocupació en la forest d'utilitat pública amb destinació a l'extracció de marbre, segons expedient núm. 1298 de la Direcció Territorial de València de la Conselleria de Territori i Habitatge).

– Polígon 44: parcel·les 2, 3, 27, 32, 33, 43, 9002, 9004, 9005 i 9006.

– Polígon 45: parcel·les 66, 70, 87, 101, 103, 107, 112, 118, 119, 120, 121, 122, 123, 127, subparcel·la "b" de la parcel·la 130, 131, 132, 135, 141, 145, 151, 9002, 9003, 9004, 9009 i part de la 9005.

3. La superfície total del paratge és de 1.676,284 hectàrees.

4. Els terrenys inclosos en el Paratge Natural Municipal Serra de Quatretonda són íntegrament de propietat municipal, com figura en el cadastre municipal.

Article 4. Efectes

1. De conformitat amb el que disposa l'article 42 de la Llei 11/1994, de 27 de desembre, de la Generalitat, d'Espais Naturals Protegits de la Comunitat Valenciana, el PE s'ajustarà al que preveu la legislació urbanística.

2. Les determinacions d'este PE s'aplicaran directament, amb caràcter subsidiari, quan el planejament urbanístic municipal no continga les determinacions oportunes i detallades per a la protecció dels valors naturals presents en l'àmbit d'aplicació del PE.

ANEXO III

Parte dispositiva del Plan Especial de Protección del Paraje Natural Municipal Serra de Quatretonda, en el término municipal de Quatretonda

TÍTULO I
DISPOSICIONES GENERALES

Artículo 1. Naturaleza del Plan

El presente Plan Especial, en adelante PE, se redacta al amparo de la Ley 11/1994, de 27 de diciembre, de la Generalitat, de Espacios Naturales Protegidos de la Comunitat Valenciana. Constituye, por lo tanto, uno de los Planes Especiales previstos en los artículos 86 y siguientes del Reglamento de Planeamiento de la Comunitat Valenciana, aprobado mediante el Decreto 201/1998, de 15 de diciembre, del Consell.

Artículo 2. Finalidad

El objetivo genérico por el que se redacta este PE es el establecimiento de las medidas necesarias para garantizar la protección del Paraje Natural Municipal Serra de Quatretonda en razón de la conservación y mejora de la fauna y flora, así como de las singularidades geológicas, paisajísticas y culturales que presenta. El PE constituye, por lo tanto, el marco que regulará el régimen del espacio natural, los usos y actividades y el uso público del mismo.

Artículo 3. Ámbito

1. El ámbito territorial del Paraje Natural Municipal Serra de Quatretonda queda definido por los siguientes límites:

– Al norte, con el término municipal de Barx, parcelas particulares del término municipal de Quatretonda y el límite de la ocupación en el monte de utilidad pública con destino a la extracción de mármol (según expediente núm. 1298 instruido por la Dirección Territorial de Valencia de la Conselleria de Territorio y Vivienda).

– Al este, con el término municipal de Pinet y la carretera de Pinet a Barx.

– Al oeste, con los términos de Barxeta y Benigànim.

– Al sur, con parcelas particulares y con parcelas propiedad del Ayuntamiento de Quatretonda, todas dentro del término municipal de Quatretonda.

2. Las parcelas catastrales del término municipal de Quatretonda que comprende el Paraje Natural Municipal son las siguientes:

Polígono 37: parcelas 7, 9, 10, 14, 78, 124, 9001, 9002, 9003, 9004, 9007 y parte de la 9008.

Polígono 38: parcelas 12, 9002 y parte de la 9001.

Polígono 39: parcela 13.

Polígono 43: parcelas 58, 65, 9005, 9006, parte de la 9008 y parte de la 40 (queda excluida la superficie correspondiente a la ocupación en el monte de utilidad pública con destino a la extracción de mármol, según expediente núm. 1298 de la Dirección Territorial de Valencia de la Conselleria de Territorio y Vivienda).

Polígono 44: parcelas 2, 3, 27, 32, 33, 43, 9002, 9004, 9005 y 9006.

Polígono 45: parcelas 66, 70, 87, 101, 103, 107, 112, 118, 119, 120, 121, 122, 123, 127, subparcela "b" de la parcela 130, 131, 132, 135, 141, 145, 151, 9002, 9003, 9004, 9009 y parte de la 9005.

3. La superficie total del Paraje es de 1.676,284 hectáreas.

4. Los terrenos incluidos en el Paraje Natural Municipal Serra de Quatretonda son íntegramente de propiedad municipal, tal como figura en el Catastro Municipal.

Artículo 4. Efectos

1. De conformidad con lo dispuesto en el artículo 42 de la Ley 11/1994, de 27 de diciembre, de la Generalitat, de Espacios Naturales Protegidos de la Comunitat Valenciana, el PE se ajustará a lo previsto en la legislación urbanística.

2. Las determinaciones de este PE serán de aplicación directa, con carácter subsidiario, cuando el planeamiento urbanístico municipal no contenga las determinaciones oportunas y pormenorizadas para la protección de los valores naturales presentes en el ámbito de aplicación del PE.

3. El planejament municipal que s'aprove amb posterioritat a l'entrada en vigor d'este PE ha d'ajustar-se a les determinacions protectores contingudes en estos, i assignar les qualificacions del sòl d'acord amb les normes i criteris ací establits, de manera que es respecten les limitacions d'ús imposades pel PE.

4. Quan de la informació detallada elaborada per a la redacció del planejament municipal resultara discrepància entre els documents d'este pla i la realitat existent, s'aplicarà la normativa que millor s'ajuste a la realitat, excepte en el cas que la dita discrepància es dega a accions o intervencions produïdes amb posterioritat a l'aprovació d'este pla, i en este cas s'aplicaran les determinacions d'este i s'exigirà l'adopció de les mesures necessàries per a restituir el terreny a l'estat reflectit en el PE.

5. Les determinacions d'este pla s'entendran sense perjudici de les contingudes en les legislacions sectorials i en particular de les normes, reglaments o plans que s'aproven per al desenvolupament i compliment de la finalitat protectora d'este pla així com les d'aquells destinats a la millora de la qualitat de vida dels ciutadans i el desenvolupament sostenible. En el cas que la normativa continguda en este pla resultara més detallada o protectora s'aplicarà esta amb preferència sobre la continguda en la legislació sectorial, sempre que no estiga en contradicció amb la finalitat d'esta. En tot cas, l'aprofitament urbanístic dels terrenys es realitzarà d'acord amb les previsions d'este PE.

6. L'establiment de zones de protecció i categories de sòls o activitats es realitzarà únicament als efectes protectors d'este pla, sense que això pressupose l'existència d'altres consideracions urbanístiques o d'ordenació territorial. Les normes o recomanacions contingudes en este pla constitueixen un element més a tindre en compte a l'hora de procedir a l'ordenació integral del territori per mitjà del corresponent planejament general.

Article 5. Tramitació, vigència i revisió

1. El PE es tramitarà d'acord amb l'article 43 de la Llei 11/1994, de 27 de desembre, de la Generalitat, que remet per a la seua tramitació a la legislació urbanística; i requerix l'estimació d'impacte ambiental positiva per part de la conselleria competent en matèria de medi ambient.

2. Les determinacions del PE entraran en vigor a partir del dia de la publicació en el *Diari Oficial de la Generalitat*, i seguiran vigents fins que no es revise el pla per haver canviat prou les circumstàncies o els criteris que han determinat la seua aprovació.

3. No es considerarà revisió del pla l'alteració dels límits de les zones de protecció assenyalades en este pla que pugua introduir el planejament urbanístic que s'aprove amb posterioritat, sempre que la mencionada alteració supose un augment de les condicions de protecció o un increment de la superfície protegida.

4. La revisió o la modificació de les determinacions del pla podran realitzar-se en qualsevol moment seguint els mateixos tràmits que s'hagen seguit per a la seua aprovació.

Article 6. Contingut

El contingut de la documentació del PE es correspon amb el que disposa l'article 91 del Reglament de planejament de la Comunitat Valenciana, aprovat per mitjà de Decret 201/1998, de 15 de desembre, del Consell. I, en concret, inclourà els apartats següents:

1. Memòria informativa i justificativa:

Inclourà els aspectes descriptius i justificatius, com també els estudis complementaris necessaris per al desenvolupament de l'ordenació, d'acord amb els objectius que justifiquen la seua elaboració.

2. Normativa:

La normativa d'este pla es dividix en dos grans apartats. El primer es troba dedicat a l'establiment de normes generals per a la protecció de recursos naturals i per a la regulació de determinades activitats que incidixen en el medi natural. El segon es dedica a l'establiment de normes específiques per a la protecció d'espais determinats segons els valors que posseïxen.

3. Plans:

3. El planeamiento municipal que se apruebe con posterioridad a la entrada en vigor de este PE deberá ajustarse a las determinaciones protectoras contenidas en el mismos, asignando las calificaciones del suelo de acuerdo con las normas y criterios aquí establecidos, de forma que se respeten las limitaciones de uso impuestas por el PE.

4. Cuando de la información detallada elaborada para la redacción del Planeamiento municipal resultase discrepancia entre los documentos de este Plan y la realidad existente, se aplicará la normativa que mejor se ajuste a la realidad, salvo en el supuesto de que dicha discrepancia se deba a acciones o intervenciones producidas con posterioridad a la aprobación de este Plan, en cuyo caso serán de aplicación las determinaciones del mismo y se exigirá la adopción de las medidas necesarias para restituir el terreno al estado reflejado en el PE.

5. Las determinaciones de este Plan se entenderán sin perjuicio de las contenidas en las legislaciones sectoriales y en particular de las normas, reglamentos o planes que se aprueben para el desarrollo y cumplimiento de la finalidad protectora de este Plan así como las de aquellos destinados a la mejora de la calidad de vida de los ciudadanos y el desarrollo sostenible. En caso de que la normativa contenida en este Plan resultara más detallada o protectora, se aplicará ésta con preferencia sobre la contenida en la legislación sectorial, siempre que no esté en contradicción con la finalidad de la misma. En todo caso, el aprovechamiento urbanístico de los terrenos se realizará de acuerdo con las previsiones de este PE.

6. El establecimiento de zonas de protección y categorías de suelos o actividades se realizará únicamente a los efectos protectores de este Plan, sin que ello presuponga la existencia de otras consideraciones urbanísticas o de ordenación territorial. Las normas o recomendaciones contenidas en este Plan constituyen un elemento más a tener en cuenta a la hora de proceder a la ordenación integral del territorio por medio del correspondiente planeamiento general.

Artículo 5. Tramitación, vigencia y revisión

1. El PE se tramitará de acuerdo con el artículo 43 de la Ley 11/1994, de 27 de diciembre, de la Generalitat, que remite para su tramitación a la legislación urbanística; requiriéndose la estimación de impacto ambiental positiva por parte de la Conselleria competente en materia de medio ambiente.

2. Las determinaciones del PE entrarán en vigor a partir del día de su publicación en el *Diari Oficial de la Generalitat*, y seguirán vigentes hasta tanto no se revise el Plan por haber cambiado suficientemente las circunstancias o los criterios que han determinado su aprobación.

3. No se considerará revisión del Plan la alteración de los límites de las zonas de protección señaladas en este Plan que pueda introducir el planeamiento urbanístico que se apruebe con posterioridad, siempre que la mencionada alteración suponga un aumento de las condiciones de protección o un incremento de la superficie protegida.

4. La revisión o modificación de las determinaciones del Plan podrán realizarse en cualquier momento siguiendo los mismos trámites que se hayan seguido para su aprobación.

Artículo 6. Contenido

El contenido de la documentación del PE se corresponde con lo dispuesto en el artículo 91 del Reglamento de Planeamiento de la Comunitat Valenciana, aprobado mediante el Decreto 201/1998, de 15 de diciembre, del Consell. Y, en concreto, incluirá los apartados siguientes:

1. Memoria informativa y justificativa:

Incluirá los aspectos descriptivos y justificativos, así como los estudios complementarios necesarios para el desarrollo de la ordenación, de acuerdo con los objetivos que justifican su elaboración.

2. Normativa:

La normativa de este Plan se divide en dos grandes apartados. El primero se halla dedicado al establecimiento de normas generales para la protección de recursos naturales y para la regulación de determinadas actividades que inciden en el medio natural. El segundo se dedica al establecimiento de normas específicas para la protección de espacios determinados en función de los valores que poseen.

3. Planes:

El Pla Especial inclou els plànols següents:

- i) Plànols d'informació
- ii) Plànols d'ordenació
4. Normes per a la gestió.
5. Mecanismes de finançament.
6. Règim sancionador.

Article 7. Interpretació

1. En la interpretació d'este PE ha d'atendre el que resulte de la seua consideració com un tot unitari, utilitzant sempre la memòria informativa i justificativa com el document on es contenen els criteris i els principis que han orientat la redacció del pla.

2. En cas de conflicte entre les normes de protecció i els documents gràfics del pla, prevaldran les primeres, excepte quan la interpretació derivada dels plànols estiga recolzada també per la memòria de tal manera que es faça patent l'existència d'algun error material en les normes.

3. En l'aplicació d'este PE prevaldrà aquella interpretació que comporte un major grau de protecció dels valors naturals de l'àmbit del pla.

4. En qualsevol supòsit no previst en este pla, serà preceptiu l'informe favorable de l'Ajuntament de Quatretonda, sense perjudici de les competències sectorials que puguen existir.

Article 8. Règim d'avaluació d'impactes ambientals

Els projectes, les obres i les activitats que es realitzen o implanten en l'àmbit territorial del paratge se sotmetran al règim d'avaluació ambiental establert en la legislació sectorial autonòmica valenciana sobre avaluació de l'impacte ambiental.

Article 9. Autoritzacions i informes previs

1. La present normativa, en les seues normes generals i normes particulars, especifica les actuacions, plans i projectes l'execució dels quals requereix autorització especial de l'Ajuntament de Quatretonda i aquells que requereixen informe vinculant de la conselleria competent en matèria de medi ambient.

2. Les autoritzacions anteriors s'atorgaran sense perjudici de l'obligació d'obtenir les llicències o les autoritzacions que siguen aplicables amb caràcter sectorial a determinades activitats, així com en concordància amb el que estableix la present normativa.

TÍTOL II NORMES GENERALS DE REGULACIÓ D'USOS I ACTIVITATS

CAPÍTOL I NORMES SOBRE PROTECCIÓ DE RECURSOS DE DOMINI PÚBLIC

SECCIÓ 1a PROTECCIÓ DE RECURSOS HIDROLÒGICS

Article 10. Qualitat de l'aigua

Amb caràcter general, queden prohibits aquells usos i activitats que contribuïsquen a deteriorar la qualitat de les aigües, així com aquelles actuacions, obres i infraestructures que puguen dificultar el flux hídric o suposen manifestament un maneig abusiu d'este i dels seus recursos naturals.

Article 11. Llits, riberes i marges dels cursos d'aigua

1. Es mantindran les condicions naturals dels llits, i no es podrà realitzar, en cap cas, la canalització o el dragatge.

2. En la zona de domini públic hidràulic, així com en els marges inclosos en les zones de servitud i de policia definides en la Llei d'Aigües, es conservarà la vegetació de ribera, no es permet la transformació a cultiu dels terrenys actualment erms o destinats a usos forestals. Es permetran labors de neteja i desbrossament selectius quan existisca risc per a la seguretat de les persones o els béns en cas d'avinguda.

El Plan Especial incluye los siguientes planos:

- i) Planos de Información
- ii) Planos de Ordenación
4. Normas para la gestión.
5. Mecanismos de financiación.
6. Régimen sancionador.

Artículo 7. Interpretación

1. En la interpretación de este PE deberá atenderse a lo que resulte de su consideración como un todo unitario, utilizando siempre la memoria informativa y justificativa como documento donde se contienen los criterios y principios que han orientado la redacción del Plan.

2. En caso de conflicto entre las normas de protección y los documentos gráficos del Plan, prevalecerán las primeras, excepto cuando la interpretación derivada de los planos venga apoyada también por la memoria de tal modo que se haga patente la existencia de algún error material en las normas.

3. En la aplicación de este PE prevalecerá aquella interpretación que lleve aparejado un mayor grado de protección de los valores naturales del ámbito del Plan.

4. En cualquier supuesto no previsto en este Plan, será preceptivo el informe favorable del Ayuntamiento de Quatretonda, sin perjuicio de las competencias sectoriales que puedan existir.

Artículo 8. Régimen de evaluación de impactos ambientales

Los proyectos, obras y actividades que se realicen o implanten en el ámbito territorial del Paraje se someterán al régimen de evaluación ambiental establecido en la legislación sectorial autonómica valenciana sobre evaluación del impacto ambiental.

Artículo 9. Autorizaciones e informes previos

1. La presente normativa, en sus Normas Generales y Normas Particulares, especifica las actuaciones, planes y proyectos cuya ejecución requiere autorización especial del Ayuntamiento de Quatretonda y aquéllos que requieren informe vinculante de la Conselleria competente en materia de medio ambiente.

2. Las autorizaciones anteriores se otorgarán sin perjuicio de la obligación de obtener las licencias o autorizaciones que sean aplicables con carácter sectorial a determinadas actividades, así como en concordancia con lo establecido en la presente normativa.

TÍTULO II NORMAS GENERALES DE REGULACIÓN DE USOS Y ACTIVIDADES

CAPÍTULO I NORMAS SOBRE PROTECCIÓN DE RECURSOS DE DOMINIO PÚBLICO

SECCIÓN 1.ª PROTECCIÓN DE RECURSOS HIDROLÓGICOS

Artículo 10. Calidad del agua

Con carácter general, quedan prohibidos aquellos usos y actividades que contribuyan a deteriorar la calidad de las aguas, así como aquellas actuaciones, obras e infraestructuras que puedan dificultar el flujo hídrico o supongan manifestamente un manejo abusivo del mismo y de sus recursos naturales.

Artículo 11. Cauces, riberas y márgenes de los cursos de agua

1. Se mantendrán las condiciones naturales de los cauces, y no se podrá realizar, en ningún caso, su canalización o dragado.

2. En la zona de dominio público hidràulico, así como en los márgenes incluidos en las zonas de servidumbre y de policia definidas en la Ley de Aguas, se conservará la vegetación de ribera, no permitiéndose la transformación a cultivo de los terrenos actualmente yerros o destinados a usos forestales. Se permitirán labores de limpieza y desbroce selectivos cuando exista riesgo para la seguridad de las personas o los bienes en caso de avenida.

3. Es prohibeix l'ús dels llits per instal·lacions o construccions de qualsevol tipus, permanents o temporals; com també l'extracció d'àrids, excepte en aquells casos necessaris per a obres autoritzades de condicionament o neteja dels llits.

Article 12. Protecció d'aigües subterrànies

1. Queda prohibit l'establiment de pous, rases, galeries o qualsevol dispositiu destinat a facilitar que el terreny absorbisca aigües residuals que puguin produir, per la seua toxicitat o per la seua composició química i bacteriològica, la contaminació de les aigües superficials o profundes.

2. La construcció de fosses sèptiques per al sanejament d'edificacions i/o zones d'ús públic només podrà ser autoritzada quan es donen suficients garanties que no suposen cap risc per a la qualitat de les aigües superficials o subterrànies.

Article 13. Abocaments

1. En aplicació de l'article 100 de la Llei d'Aigües es prohibeix, amb caràcter general, l'abocament directe o indirecte en un llit públic, canal de reg, o aquífer subterrani, d'aigües residuals la composició química o contaminació bacteriològica del qual pugui impurificar les aigües amb danys per a la salut pública o per als aprofitaments inferiors, tant comuns com especials.

2. Es prohibeix l'abocament sense depurar, directe o indirecte, d'aigües residuals, així com l'abocament o el dipòsit permanent o temporal de qualsevol tipus de residus sòlids, runes o substàncies, qualsevol que siga la seua naturalesa, que constituïsquen o puguin constituir un perill de contaminació de les aigües o degradació del seu entorn; excepte en els casos de neteja d'acord amb el que preveu l'article 49 del Reglament del Domini Públic Hidràulic.

3. Per a la concessió de llicència urbanística relacionada amb qualsevol activitat que pugui generar abocaments de qualsevol naturalesa, s'exigirà la justificació del tractament que haja de donar-se a estos per a evitar la contaminació de les aigües superficials i subterrànies. El tractament d'aigües residuals ha de ser el que s'ajuste a les condicions de qualitat exigides per als usos a què seran destinades; en tot cas, les aigües resultants no podran superar els límits establits en la legislació sectorial.

4. L'efectivitat de la llicència quedarà condicionada, en tot cas, a l'obtenció i la validesa posterior de l'autorització d'abocament.

Article 14. Captacions d'aigua

Queden prohibides les obertures de nous pous o captacions d'aigua dins de l'àmbit del PE, excepte les adscrites per a satisfer les necessitats derivades de les infraestructures d'ús públic, sempre que es justifique com la via d'abastiment més indicada. En tot cas, han d'efectuar-se de manera que no provoquen repercussions negatives sobre el sistema hidrològic i la resta dels aprofitaments.

SECCIÓ 2a PROTECCIÓ DE SÒLS

Article 15. Moviment de terres i extracció d'àrids

1. Els moviments de terres estaran subjectes a l'obtenció prèvia de la llicència urbanística, així com qualsevol aprofitament que supose la destrucció o el deteriorament de la coberta vegetal. Queden exceptuades de l'obtenció de llicència les labors de preparació i condicionament dels sòls relacionades amb l'activitat agrícola, com l'anivellació de terrenys i l'arada.

2. Es prohibeix l'extracció d'àrids en tot l'àmbit del paratge

Article 16. Conservació de la coberta vegetal

1. Es consideren prioritàries, en l'àmbit del pla, totes aquelles actuacions que tendisquen a conservar la coberta vegetal com a mitjà per a evitar els processos erosius.

2. Els treballs de repoblació o restauració de la coberta vegetal s'atendran a un projecte tècnic específic aprovat per l'Ajuntament.

3. Se prohíbe la ocupación de los cauces por instalaciones o construcciones de cualquier tipo, permanentes o temporales; así como la extracción de áridos, excepto en aquellos casos necesarios para obras autorizadas de acondicionamiento o limpieza de los cauces.

Artículo 12. Protección de aguas subterráneas

1. Queda prohibido el establecimiento de pozos, zanjas, galerías o cualquier dispositivo destinado a facilitar la absorción por el terreno de aguas residuales que puedan producir, por su toxicidad o por su composición química y bacteriológica, la contaminación de las aguas superficiales o profundas.

2. La construcción de fosas sépticas para el saneamiento de edificaciones y/o zonas de uso público solo podrá ser autorizada cuando se den suficientes garantías de que no suponen ningún riesgo para la calidad de las aguas superficiales o subterráneas.

Artículo 13. Vertidos

1. En aplicación del artículo 100 de la Ley de Aguas se prohíbe, con carácter general, el vertido directo o indirecto en un cauce público, canal de riego, o acuífero subterráneo, de aguas residuales cuya composición química o contaminación bacteriológica puedan impurificar las aguas con daños para la salud pública o para los aprovechamientos inferiores, tanto comunes como especiales.

2. Se prohíbe el vertido sin depurar, directo o indirecto, de aguas residuales, así como el vertido o depósito permanente o temporal de cualquier tipo de residuos sólidos, escombros o sustancias, cualquiera que sea su naturaleza, que constituyan o puedan constituir un peligro de contaminación de las aguas o degradación de su entorno; excepto en los casos de limpieza conforme a lo previsto en el artículo 49 del Reglamento del Dominio Público Hidráulico.

3. Para la concesión de licencia urbanística relacionada con cualquier actividad que pueda generar vertidos de cualquiera naturaleza, se exigirá la justificación del tratamiento que haya de darse a los mismos para evitar la contaminación de las aguas superficiales y subterráneas. El tratamiento de aguas residuales deberá ser el que se ajuste a las condiciones de calidad exigidas para los usos a que vayan a ser destinadas; en todo caso, las aguas resultantes no podrán superar los límites establecidos en la legislación sectorial.

4. La efectividad de la licencia quedará condicionada, en todo caso, a la obtención y validez posterior de la autorización de vertido.

Artículo 14. Captaciones de agua

Quedan prohibidas las aperturas de nuevos pozos o captaciones de agua dentro del ámbito del PE, excepto las adscritas a satisfacer las necesidades derivadas de las infraestructuras de uso público, siempre que se justifique como la vía de abastecimiento más indicada. En todo caso, deberán efectuarse de manera que no provoquen repercusiones negativas sobre el sistema hidrológico y el resto de los aprovechamientos.

SECCIÓN 2ª PROTECCIÓN DE SUELOS

Artículo 15. Movimiento de tierras y extracción de áridos

1. Los movimientos de tierras estarán sujetos a la obtención previa de la licencia urbanística, así como cualquier aprovechamiento que suponga destrucción o deterioro de la cubierta vegetal. Quedan exceptuadas de la obtención de licencia las labores de preparación y acondicionamiento de los suelos relacionadas con la actividad agrícola, como nivelación de terrenos y arado.

2. Se prohíbe la extracción de áridos en todo el ámbito del Paraje.

Artículo 16. Conservación de la cubierta vegetal

1. Se consideran prioritarias, en el ámbito del Plan, todas aquellas actuaciones que tiendan a conservar la cubierta vegetal como medio para evitar los procesos erosivos.

2. Los trabajos de repoblación o restauración de la cubierta vegetal se atenderán a un proyecto técnico específico aprobado por el Ayuntamiento.

3. Aquelles actuacions que puguen alterar o perjudicar de manera significativa les condicions de l'espai natural, o de les espècies de flora silvestre existents, requeriran la redacció d'una memòria o projecte, que serà aprovat per l'Ajuntament amb informe del Consell de Participació i de la conselleria competent en matèria de medi ambient.

Article 17. Pràctiques de conservació de sòls

1. Es prohibeix la destrucció de bancals i dels seus marges, així com les transformacions agrícoles i labors que posen en perill la seua estabilitat o suposen la seua eliminació.

2. D'acord amb el que disposa l'article 28 de la Llei Forestal de la Comunitat Valenciana, l'administració cuidarà de l'estabilització i regeneració dels terrenys situats en vessants, amb terrasses o bancals que hagen deixat de ser conservats o s'abandonen com a sòls agrícoles.

3. Es prohibeix, amb caràcter general, la rompuda de terrenys amb vegetació silvestre per a l'establiment de noves àrees de cultiu.

4. Es prohibeixen els aterraments de sòls, excepte en projectes de correcció de talussos.

5. Sempre que la realització d'una obra vaja acompanyada de la generació de talussos per desmunt o terraplé, serà obligatòria la fixació d'estos per mitjà de repoblació vegetal amb espècies pròpies de la zona o elements naturals. Excepcionalment, quan no existisquen altres solucions, es podran permetre les actuacions d'obra civil sempre que siguen tractades per mitjà de tècniques d'integració paisatgística.

SECCIÓ 3a PROTECCIÓ DE LA VEGETACIÓ SILVESTRE

Article 18. Formacions vegetals

Es consideren formacions vegetals subjectes a les determinacions del present pla, totes aquelles no cultivades o resultants de l'activitat agrícola. Esta determinació no inclou la vegetació adventícia que acompanya els cultius i les formacions ruderals i nitròfiles que colonitzen els carrers, vials, parets, cunetes, abocadors, enderroc, erms i altres àrees molt antropitzades.

Article 19. Tala i recol·lecció

1. Sense perjudici del que disposa l'article 16 d'estes normes, es prohibeix la recol·lecció total o parcial de tàxons vegetals per a fins comercials.

2. Queden sotmeses al procediment d'estimació d'impacte ambiental les actuacions necessàries per a la defensa contra incendis forestals que plantegen derrocar, talar o mutilar peus dels tàxons de major interès per a la conservació.

3. La tala i la recol·lecció total o parcial de les espècies vegetals estarà sotmesa a les disposicions de l'Ordre de 20 de desembre de 1985, de la Conselleria d'Agricultura i Pesca, sobre la protecció d'espècies endèmiques amenaçades com també la legislació sectorial aplicable.

4. Sense perjudici del que disposa el punt 3 d'este article, es permet la recol·lecció consuetudinària de fruits, llavors, plantes silvestres de consum tradicional, com bolets, móres, etc., sempre que existisca consentiment de l'Ajuntament de Quatretonda i sense perjudici de les limitacions específiques que la conselleria competent en matèria de medi ambient pugua establir quan resulte perjudicial per la seua intensitat o altres causes per a la flora o la fauna. En el cas de recol·lecció de plantes silvestres o bolets, queda prohibida l'arrancada de la planta, i ha de recol·lectar-se per mitjà de tala, i no es permetrà la utilització d'instruments com aixades o rastells.

5. L'ajuntament podrà establir restriccions, degudament justificades, al pas per determinades zones a fi de protegir la flora i la vegetació o facilitar-ne la regeneració.

6. L'extracció de fusta o llenya es podrà realitzar, únicament, si respon a algun dels criteris següents:

- Com a resultat de labors de prevenció d'incendis.
- Com a resultat de mesures fitosanitàries.
- Amb motiu d'estudis científics.

3. Aquellas actuaciones que puedan alterar o perjudicar de manera significativa las condiciones del espacio natural, o de las especies de flora silvestre existentes, requerirán la redacción de una memoria o proyecto, que será aprobado por el Ayuntamiento con informe del Consejo de Participación y de la Conselleria competente en materia de medio ambiente.

Artículo 17. Prácticas de conservación de suelos

1. Se prohíbe la destrucción de bancales y de sus márgenes, así como las transformaciones agrícolas y labores que pongan en peligro su estabilidad o supongan su eliminación.

2. De acuerdo con lo dispuesto en el artículo 28 de la Ley Forestal de la Comunitat Valenciana, la Administración cuidará de la estabilización y regeneración de los terrenos situados en vertientes, con terrazas o bancales que hayan dejado de ser conservados o se abandonen como suelos agrícolas.

3. Se prohíbe, con carácter general, la roturación de terrenos con vegetación silvestre para el establecimiento de nuevas áreas de cultivo.

4. Se prohíben los aterrazamientos de suelos, excepto en proyectos de corrección de taludes.

5. Siempre que la realización de una obra vaya acompañada de la generación de taludes por desmonte o terraplén, será obligatoria la fijación de éstos mediante repoblación vegetal con especies propias de la zona o elementos naturales. Excepcionalmente, cuando no existan otras soluciones, se podrán permitir las actuaciones de obra civil siempre que sean tratadas por medio de técnicas de integración paisajística.

SECCIÓN 3ª PROTECCIÓN DE LA VEGETACIÓN SILVESTRE

Artículo 18. Formaciones vegetales

Se consideran formaciones vegetales sujetas a las determinaciones del presente Plan, todas aquellas no cultivadas o resultantes de la actividad agrícola. Esta determinación no incluye la vegetación adventicia que acompaña a los cultivos, ni las formaciones ruderales y nitrófilas que colonizan las calles, viales, paredes, cunetas, vertederos, escombreras, baldíos y otras áreas muy antropizadas.

Artículo 19. Tala y recolección

1. Sin perjuicio de lo dispuesto en el artículo 16 de estas normas, se prohíbe la recolección total o parcial de taxones vegetales para fines comerciales.

2. Quedan sometidas al procedimiento de Estimación de Impacto Ambiental las actuaciones necesarias para la defensa contra incendios forestales que planteen derribar, talar o mutilar pies de los taxones de mayor interés para la conservación.

3. La tala y recolección total o parcial de las especies vegetales estará sometida a las disposiciones de la Orden de 20 de diciembre de 1985, de la Conselleria de Agricultura y Pesca, sobre protección de especies endémicas amenazadas así como la legislación sectorial aplicable.

4. Sin perjuicio de lo dispuesto en el punto 3 de este artículo, se permite la recolección consuetudinaria de frutos, semillas, plantas silvestres de consumo tradicional, como setas, moras, etc., siempre que exista consentimiento del Ayuntamiento de Quatretonda y sin perjuicio de las limitaciones específicas que la Conselleria competente en materia de medio ambiente pueda establecer cuando resulte perjudicial por su intensidad u otras causas para la flora o fauna. En el caso de recolección de plantas silvestres o setas, queda prohibido el arranque de la planta, debiendo recolectarse mediante tala, y no se permitirá la utilización de instrumentos como azadas o rastillos.

5. El Ayuntamiento podrá establecer restricciones, debidamente justificadas, al paso por determinadas zonas con el fin de proteger la flora y vegetación o facilitar su regeneración.

6. La extracción de madera o leña se podrá realizar, únicamente, si responde a alguno de los siguientes criterios:

- Como resultado de labores de prevención de incendios.
- Como resultado de medidas fitosanitarias.
- Con motivo de estudios científicos.

– Per eradicació d'espècies al·loctones invasores.
En cap cas podran recollir-se lliurement pels visitants.

Article 20. Regeneració i plantacions

1. Els treballs de regeneració i recuperació de la coberta vegetal tindran per objectiu la formació i la potenciació de les comunitats vegetals naturals característiques de l'àmbit del pla, en els seus diferents estadis de desenvolupament.

2. La gestió dels recursos forestals dirigirà les seues actuacions a la conservació, millora i protecció dels terrenys forestals segons les determinacions de la Llei Forestal de la Comunitat Valenciana i al seu reglament executiu aprovat pel Decret 98/1995, de 16 de maig, del Consell.

3. Queda prohibida la introducció i la repoblació amb espècies exòtiques, s'entén per estes tota espècie, subespècie o varietat que no pertanga o haja pertangut històricament a la vegetació silvestre de l'àmbit del pla. En les zones actualment enjardinades s'evitarà la invasió de les espècies exòtiques en els espais naturals confrontants.

4. Queda prohibida en l'àmbit del paratge la introducció d'espècies susceptibles de constituir plagues o de generar malalties.

5. És obligatòria l'autorització de la conselleria competent en matèria de medi ambient per a realitzar qualsevol modificació substancial de l'estructura natural d'una finca forestal (tractaments fitosanitaris, repoblacions, introducció d'espècies, etc.), és necessària la presentació d'un projecte on s'especifiquen les accions que es pretenen dur a terme i al qual han d'ajustar-se els treballs que s'han de realitzar.

Article 21. Tractaments fitosanitaris de masses forestals

Els tractaments sanitaris de caràcter forestal s'efectuaran, en tot cas, amb tècniques no agressives, primordialment lluita biològica o control integrat.

SECCIÓ 4a PROTECCIÓ DE LA FAUNA

Article 22. Destrucció de la fauna silvestre

1. S'ha de respectar, en tot cas, la normativa sectorial aplicable en matèria de protecció de la fauna.

2. Sense perjudici de la normativa sectorial aplicable sobre fauna, es consideren protegides totes les poblacions d'espècies animals silvestres del Paratge Natural Municipal, amb les excepcions següents:

a) Espècies cinegètiques, regulades específicament per les seues normatives sectorials.

b) Espècies el control de poblacions de les quals puga ser autoritzat o promogut per la conselleria competent en matèria de medi ambient de conformitat amb les determinacions de la normativa sectorial sobre fauna.

3. Les intervencions que es realitzen en el paratge sobre la coberta vegetal, els sòls, el medi hídic i, en general, els diferents hàbitats faunístics, han de garantir el manteniment de condicions adequades per a la pervivència i, si és el cas, la reproducció de les poblacions animals afectades.

4. Amb caràcter general, i sense perjudici del que estableix la legislació sectorial sobre fauna, no es permeten en l'àmbit del paratge natural les activitats que puguen provocar, directament o indirectament, la destrucció o el deteriorament de poblacions d'espècies animals silvestres o dels seus hàbitats. La prohibició s'estén especialment als hàbitats i als enclavaments necessaris per als cicles vitals de la fauna com nius, caus i dormidors. En particular, es prohibeix:

a) La destrucció, la mort, el deteriorament, la recol·lecció, el comerç, la captura en viu, la possessió o l'exposició d'animals vius o les seues restes que es troben protegides per la legislació sectorial vigent i per les presents normes.

b) La recol·lecció, la possessió o el comerç d'ous o cries.

c) La producció de sons innecessaris que alteren la tranquil·litat habitual de la fauna.

d) L'emissió de llums que incidisquen negativament sobre hàbitats i enclavaments d'especial interès per a la fauna.

– Por erradicación de especies alóctonas invasoras.
En ningún caso podrán recogerse libremente por los visitantes.

Artículo 20. Regeneración y plantaciones

1. Los trabajos de regeneración y recuperación de la cubierta vegetal tendrán por objetivo la formación y potenciación de las comunidades vegetales naturales características del ámbito del Plan, en sus distintos estadios de desarrollo.

2. La gestión de los recursos forestales dirigirá sus actuaciones a la conservación, mejora y protección de los terrenos forestales según las determinaciones de la Ley Forestal de la Comunitat Valenciana y a su reglamento ejecutivo aprobado por el Decreto 98/1995, de 16 de mayo, del Consell.

3. Queda prohibida la introducción y repoblación con especies exóticas, entendiéndose éstas por toda especie, subespecie o variedad que no pertenezca o haya pertenecido históricamente a la vegetación silvestre del ámbito del Plan. En las zonas actualmente ajardinadas se evitará la invasión de las especies exóticas en los espacios naturales colindantes.

4. Queda prohibida en el ámbito del Paraje la introducción de especies susceptibles de constituir plagas o de generar enfermedades.

5. Es obligatoria la autorización de la Conselleria competente en materia de medio ambiente para realizar cualquier modificación substancial de la estructura natural de una finca forestal (tratamientos fitosanitarios, repoblaciones, introducción de especies, etc.), siendo necesaria la presentación de un proyecto donde se especifiquen las acciones que se pretenden llevar a cabo y al que deberán ajustarse los trabajos a realizar.

Artículo 21. Tratamientos fitosanitarios de masas forestales

Los tratamientos sanitarios de carácter forestal se efectuarán, en todo caso, con técnicas no agresivas, primordialmente lucha biológica o control integrado.

SECCIÓN 4ª PROTECCIÓN DE LA FAUNA

Artículo 22. Destrucción de la fauna silvestre

1. Se deberá respetar, en todo caso, la normativa sectorial aplicable en materia de protección de la fauna.

2. Sin perjuicio de la normativa sectorial aplicable sobre fauna, se consideran protegidas todas las poblaciones de especies animales silvestres del Paraje Natural Municipal, con las siguientes excepciones:

a) Especies cinegéticas, reguladas específicamente por sus normativas sectoriales.

b) Especies cuyo control de poblaciones pueda ser autorizado o promovido por la Conselleria competente en materia de medio ambiente de conformidad con las determinaciones de la normativa sectorial sobre fauna.

3. Las intervenciones que se realicen en el Paraje sobre la cubierta vegetal, los suelos, el medio hídrico y, en general, los distintos hábitats faunísticos, deberán garantizar el mantenimiento de condiciones adecuadas para la pervivencia y, en su caso, la reproducción de las poblaciones animales afectadas.

4. Con carácter general, y sin perjuicio del que establece la legislación sectorial sobre fauna, no se permiten en el ámbito del Paraje Natural las actividades que puedan provocar, directamente o indirectamente, la destrucción o deterioro de poblaciones de especies animales silvestres o de sus hábitats. La prohibición se extiende especialmente a los hábitats y enclaves necesarios para los ciclos vitales de la fauna como nidos, madrigueras y dormideros. En particular, se prohíbe:

a) La destrucción, muerte, deterioro, recolección, comercio, captura en vivo, posesión o exposición de animales vivos o sus restos que se encuentren protegidos por la legislación sectorial vigente y por las presentes normas.

b) La recolección, posesión o comercio de huevos o crías.

c) La producción de sonidos innecesarios que alteren la tranquilidad habitual de la fauna.

d) La emisión de luces que incidan negativamente sobre hábitats y enclaves de especial interès para la fauna.



DIARI OFICIAL

DE LA GENERALITAT VALENCIANA

Any XXIX

Dimecres, 10 de maig de 2006 / Miércoles, 10 de mayo de 2006

Núm. 5255

III. CONVENIS I ACTES

g) ALTRES ASSUMPTES

Conselleria de Territori i Habitatge

ACORD de 5 de maig de 2006, del Consell, pel qual es declara Paratge Natural Municipal l'enclavament denominat Serra de Quatretonda, en el terme municipal de Quatretonda. [2006/F5373]

(Continuació)

Article 23. Repoblació o solta d'animals

1. Es prohibeix la repoblació i la solta de qualsevol espècie animal exòtica, s'entén per tal tota espècie, subespècie o varietat que no pertanga o haja pertangut històricament a la fauna de l'àmbit del PE, excepte la utilització d'espècies per a control biològic de plagues que realitze l'administració o que esta autoritze.

2. La reintroducció d'espècies faunístiques autòctones actualment desaparegudes en el paratge, com també els eventuais reforçaments poblacionals d'espècies existents i el mode de realitzar-los, ha de ser autoritzada o promoguda per la conselleria competent en matèria de medi ambient.

Article 24. Tanques i closos

Es prohibeix l'alçament de qualsevol tipus de tancament que puga dificultar la normal mobilitat de la fauna, excepte en el cas d'estudis científics d'aclimatació o per a la protecció i la conservació de la fauna, en este cas requerirà l'autorització prèvia de la conselleria competent en matèria de medi ambient, i no es permeten en cap cas les tanques electrificades. Tot això, sense perjudici de l'obtenció de la corresponent llicència urbanística en els termes previstos per la llei.

SECCIÓ 5a PROTECCIÓ DEL PAISATGE

Article 25. Impacte paisatgístic

1. Es consideraran els valors paisatgístics del paratge com un criteri determinant per a la ubicació de les distintes infraestructures i usos. En conseqüència, la implantació d'usos o activitats que per les seues característiques puguen generar un important impacte paisatgístic han de realitzar-se de manera que es minimitze el seu efecte negatiu sobre el paisatge natural o edificat.

Amb este fi, s'evitarà especialment la seua ubicació en llocs de gran incidència visual, com en la proximitat de monuments o edificis i construccions d'interés historicocultural.

2. Qualsevol activitat o projecte en l'àmbit del paratge ha d'incorporar les mesures de camuflament i mimesi necessàries per a la seua

III. CONVENIOS Y ACTOS

g) OTROS ASUNTOS

Conselleria de Territorio y Vivienda

ACUERDO de 5 de mayo de 2006, del Consell, por el que se declara Paraje Natural Municipal el enclave denominado Serra de Quatretonda, en el término municipal de Quatretonda. [2006/F5373]

(Continuación)

Artículo 23. Repoblación o suelta de animales

1. Se prohíbe la repoblación y suelta de cualquier especie animal exótica, entendiéndose por tal toda especie, subespecie o variedad que no pertenezca o haya pertenecido históricamente a la fauna del ámbito del PE, excepto la utilización de especies para control biológico de plagas que realice la administración o que autorice ésta.

2. Toda reintroducción de especies faunísticas autóctonas actualmente desaparecidas en el Paraje, así como los eventuales reforzamientos poblacionales de especies existentes y el modo de realizarlos, deberá ser autorizada o promovida por la Conselleria competente en materia de medio ambiente.

Artículo 24. Cercas y vallados

Se prohíbe el levantamiento de cualquier tipo de cerramiento que pueda dificultar la normal movilidad de la fauna, excepto en el caso de estudios científicos de aclimatación o para protección y conservación de la fauna, y en cuyo caso requerirá la autorización previa de la Conselleria competente en materia de medio ambiente, no permitiéndose en ningún caso las cercas electrificadas. Todo eso, sin perjuicio de la obtención de la correspondiente licencia urbanística en los términos previstos por la ley.

SECCIÓN 5ª PROTECCIÓN DEL PAISAJE

Artículo 25. Impacto paisajístico

1. Se considerarán los valores paisajísticos del Paraje como un criterio determinante para la ubicación de las distintas infraestructuras y usos. En consecuencia, la implantación de usos o actividades que por sus características puedan generar un importante impacto paisajístico deberán realizarse de manera que se minimice su efecto negativo sobre el paisaje natural o edificado.

Con este fin, se evitará especialmente su ubicación en lugares de gran incidencia visual, como en la proximidad de monumentos o edificios y construcciones de interés histórico-cultural.

2. Cualquier actividad o proyecto en el ámbito del Paraje deberá incorporar las medidas de enmascaramiento y mimetización neces-

integració en el paisatge, en tot cas s'adequarà a les tipologies tradicionals de la zona.

3. L'ajuntament tindrà en compte en autoritzar o informar els projectes referents al paratge, els efectes de la seua realització sobre els valors paisatgístics del paratge.

4. Les pistes i els camins forestals i rurals, àrees tallafocs, i instal·lació d'infraestructures de qualsevol tipus que siguin autoritzades, es realitzaran atesa la seua màxima integració en el paisatge i el seu mínim impacte ambiental.

5. Es protegirà el paisatge al voltant d'aquelles fites i elements singulars de caràcter natural, com penyals, arbres exemplars, etc., per al quals s'establiran perímetres de protecció sobre la base de conques visuals que garantisquen la seua preeminència en l'entorn.

Article 26. Publicitat estàtica

1. Es prohibeix, amb caràcter general, la col·locació de cartells informatius de propaganda, inscripcions o artefactes de qualsevol naturalesa amb fins publicitaris, s'inclou la publicitat recolzada directament o construïda tant sobre elements naturals del territori com sobre les edificacions.

2. En el paratge s'admetran, únicament, els indicadors d'activitats, establiments i llocs que, per la seua grandària, disseny i col·locació, estiguen adequats a l'estructura ambiental on s'instal·len, com també tots els de caràcter institucional relacionats amb l'ús públic i la gestió de l'àmbit territorial objecte del pla.

SECCIÓ 6a

PROTECCIÓ DEL PATRIMONI CULTURAL

Article 27. Patrimoni cultural

1. Es consideraran d'especial protecció tots aquells elements de singular interès arqueològic, etnogràfic, antropològic, històric, paleontològic, geològic i geomorfològic.

2. Queden inclosos dins d'este epígraf totes les cavitats, els abrics o les caveres existents en el paratge.

3. Es promourà la realització per part de l'ajuntament d'un catàleg dels béns i elements naturals d'interès presents en l'àmbit del paratge.

4. Els elements i els conjunts considerats recursos arqueològics i historicoartístics, podran acollir usos turístics i recreatius, sempre que estos no impliquen la pèrdua dels seus valors científics i culturals.

5. Quan en el transcurs de qualsevol obra o activitat sorgisquen vestigis de jaciments de caràcter arqueològic, paleontològic o antropològic, es comunicarà esta troballa a la conselleria competent en matèria de patrimoni cultural i al Servei Arqueològic Municipal perquè avalue i, si és el cas, adopte les mesures protectores oportunes.

SECCIÓ 7a

PROTECCIÓ CAMINS RAMADERS

Article 28. Delimitació i amollonament

1. En aplicació de l'article 5 de la Llei 3/1995, de 23 de març, de Camins Ramaders, la classificació, la delimitació, l'amollonament, o qualsevol altre acte relacionat amb estos, correspon a la conselleria competent en matèria de medi ambient, i ha de vetlar pel seu manteniment com a espai d'ús públic.

2. Sense perjudici del que estableix l'article 17 de la Llei 11/1994, de 27 de desembre, de la Generalitat, i per raó del que ha assenyalat la disposició addicional tercera de la Llei de Camins Ramaders, fins a l'elaboració i l'aprovació del Catàleg de Camins Ramaders d'Interès Natural, es consideren com a camins ramaders d'interès natural, als efectes previstos en l'article 17.2 de la mencionada llei, la totalitat dels camins ramaders de l'àmbit d'este pla.

rias para su integración en el paisaje, adecuándose en todo caso a las tipologías tradicionales de la zona.

3. El Ayuntamiento tendrá en cuenta, al autorizar o informar los proyectos referentes al Paraje, los efectos de su realización sobre los valores paisajísticos del Paraje.

4. Las pistas y caminos forestales y rurales, áreas cortafuegos, e instalación de infraestructuras de cualquier tipo que sean autorizadas, se realizarán atendiendo a su máxima integración en el paisaje y su mínimo impacto ambiental.

5. Se protegerá el paisaje alrededor de aquellos hitos y elementos singulares de carácter natural, como roque-dos, árboles ejemplares, etc., para lo que se establecerán perímetros de protección sobre la base de cuencas visuales que garanticen su preeminencia en el entorno.

Artículo 26. Publicidad estática

1. Se prohíbe, con carácter general, la colocación de carteles informativos de propaganda, inscripciones o artefactos de cualquier naturaleza con fines publicitarios, incluyendo la publicidad apoyada directamente o construida tanto sobre elementos naturales del territorio como sobre las edificaciones.

2. En el Paraje se admitirán, únicamente, los indicadores de actividades, establecimientos y lugares que, por su tamaño, diseño y colocación, estén adecuados a la estructura ambiental donde se instalen, así como todos los de carácter institucional relacionados con el uso público y la gestión del ámbito territorial objeto del Plan.

SECCIÓN 6ª

PROTECCIÓN DEL PATRIMONIO CULTURAL

Artículo 27. Patrimonio cultural

1. Se considerarán de especial protección todos aquellos elementos de singular interès arqueológico, etnográfico, antropológico, histórico, paleontológico, geológico y geomorfológico.

2. Quedan incluidos dentro de este epígrafe todas las cavidades, abrigos o cavernas existentes en el Paraje.

3. Se promoverá la realización por parte del Ayuntamiento de un catálogo de los bienes y elementos naturales de interés presentes en el ámbito del Paraje.

4. Los elementos y conjuntos considerados recursos arqueológicos e histórico-artísticos, podrán acoger usos turísticos y recreativos, siempre que éstos no impliquen la pérdida de sus valores científicos y culturales.

5. Cuando en el transcurso de cualquier obra o actividad surjan vestigios de yacimientos de carácter arqueológico, paleontológico o antropológico, se comunicará tal hallazgo a la Conselleria competente en materia de patrimonio cultural y al Servicio Arqueológico Municipal para que se proceda a su evaluación y, en su caso, adopten las medidas protectoras oportunas.

SECCIÓN 7ª

PROTECCIÓN VÍAS PECUARIAS

Artículo 28. Delimitación y amojonamiento

1. En aplicación del artículo 5 de la Ley 3/1995, de 23 de marzo, de Vías Pecuarias, la clasificación, delimitación, amojonamiento, o cualquiera otro acto relacionado con las mismas corresponde a la Conselleria competente en materia de medio ambiente, debiendo velar por su mantenimiento como espacio de uso público.

2. Sin perjuicio de lo establecido en el artículo 17 de la Ley 11/1994, de 7 de diciembre, de la Generalitat, y en virtud de lo señalado en la disposición adicional tercera de la Ley de Vías Pecuarias, hasta la elaboración y aprobación del catálogo de vías pecuarias de interés natural, se consideran como vías pecuarias de interés natural, a los efectos previstos en el artículo 17.2 de la mencionada Ley, la totalidad de las vías pecuarias del ámbito de este Plan.

CAPÍTOL II
NORMES SOBRE REGULACIÓ
D'ACTIVITATS I INFRAESTRUCTURES

SECCIÓ 1a
ACTIVITATS EXTRACTIVES I MINERES

Article 29. Activitats extractives i mineres

Es prohibeix la realització d'activitats extractives i mineres en l'àmbit del PE.

SECCIÓ 2a
ACTIVITATS AGRÀRIES

Article 30. Concepte

Als efectes d'este pla, es consideren agràries les activitats relacionades directament amb l'explotació econòmica dels recursos vegetals cultivats, mitjançant l'ús de mitjans tècnics i instal·lacions que no suposen ni tinguen com a conseqüència la transformació del seu estat o característiques essencials.

Article 31. Tipus de cultius i incompatibilitats

1. Es consideren compatibles en l'àmbit del pla, el manteniment de les activitats agràries que es registren en el moment de l'aprovació d'este.

2. Es prohibeix l'ampliació de les àrees actualment existents dedicades a l'activitat agrícola, com també la seua superfície. El cultiu d'espècies forestals de caràcter intensiu, únicament podrà efectuar-se sobre les dites àrees.

3. En el cas d'ampliar-se l'àmbit del paratge per la inclusió dels actuals enclavaments amb activitat agrària, es potenciarà el manteniment dels usos agrícoles tradicionals atés tant els seus efectes de conservació de la fauna, com de la prevenció d'incendis forestals o la qualitat del paisatge.

4. Als efectes previstos en els apartats anteriors, no es consideren sotmesos a l'activitat agrària els terrenys el cultiu dels quals hagen sigut abandonats per un termini superior a 10 anys, o que hagen adquirit signes inequívocs de la seua vocació forestal.

Article 32. Construccions i instal·lacions relacionades amb les activitats agropecuàries

1. Les construccions i les instal·lacions vinculades a l'explotació agrària existents en el moment de l'aprovació de les presents normes podran continuar exercint la seua activitat d'acord amb la normativa sectorial aplicable, si bé no podran ampliar la superfície ocupada per estes.

2. Es prohibeix, amb caràcter general, tot tipus d'edificació de nova planta, així com construccions i instal·lacions vinculades a l'explotació agrària (magatzems de productes i maquinàries, quadres, estables, etc.), o a la primera transformació de productes (assecadors, serradors, etc.).

Article 33. Productes fitosanitaris

L'ús de productes fitosanitaris ha d'ajustar-se a les normes i plans sectorials que se'ls apliquen, d'acord amb els períodes, limitacions i condicions establits pels organismes competents. En tot cas, es prohibeix la utilització d'herbicides volàtils de qualsevol tipus.

SECCIÓ 3a
ACTIVITATS RAMADERES

Article 34. Concepte i règim general d'ordenació

1. Es consideren ramaderes les activitats relacionades amb l'explotació, la cria, la reproducció i l'aprofitament de les espècies animals. Amb caràcter general, l'exercici d'esta activitat se sotmetrà a les normes i plans sectorials que s'apliquen.

2. L'ordenació de la ramaderia extensiva sobre terrenys forestals ha de realitzar-se, almenys, tenint en compte les condicions següents:

a) Delimitació d'àrees fitades.

CAPÍTULO II
NORMAS SOBRE REGULACIÓN
DE ACTIVIDADES E INFRAESTRUCTURAS

SECCIÓN 1ª
ACTIVIDADES EXTRACTIVAS Y MINERAS

Artículo 29. Actividades extractivas y mineras

Se prohíbe la realización de actividades extractivas y mineras en el ámbito del PE.

SECCIÓN 2ª
ACTIVIDADES AGRARIAS

Artículo 30. Concepto

A los efectos de este Plan, se consideran agrarias las actividades relacionadas directamente con la explotación económica de los recursos vegetales cultivados, mediando el uso de medios técnicos e instalaciones que no supongan ni tengan como consecuencia la transformación de su estado o características esenciales.

Artículo 31. Tipo de cultivos e incompatibilidades

1. Se consideran compatibles en el ámbito del Plan, el mantenimiento de las actividades agrarias que se registren en el momento de la aprobación de éste.

2. Se prohíbe la ampliación de las áreas actualmente existentes dedicadas a la actividad agrícola, así como su superficie. El cultivo de especies forestales de carácter intensivo únicamente podrá efectuarse sobre dichas áreas.

3. En el caso de ampliarse el ámbito del Paraje por la inclusión de los actuales enclavados con actividad agraria, se potenciará el mantenimiento de los usos agrícolas tradicionales atendiendo tanto a sus efectos de conservación de la fauna, como de la prevención de incendios forestales o la calidad del paisaje.

4. A los efectos previstos en los apartados anteriores, no se consideran sometidos a la actividad agraria los terrenos cuyo cultivo haya sido abandonado por un plazo superior a 10 años, o que hayan adquirido signos inequívocos de su vocación forestal.

Artículo 32. Construcciones e instalaciones relacionadas con las actividades agropecuarias

1. Las construcciones e instalaciones vinculadas a la explotación agraria existentes en el momento de la aprobación de las presentes normas podrán continuar ejerciendo su actividad de acuerdo con la normativa sectorial aplicable, si bien no podrán ampliar la superficie ocupada por las mismas.

2. Se prohíbe, con carácter general, todo tipo de edificación de nueva planta, así como construcciones e instalaciones vinculadas a la explotación agraria (almacenes de productos y maquinarias, cuadras, establos, etc.), o a la primera transformación de productos (secaderos, aserraderos, etc.).

Artículo 33. Productos fitosanitarios

El uso de productos fitosanitarios deberá ajustarse a las normas y planes sectoriales que les sean de aplicación, con arreglo a los períodos, limitaciones y condiciones establecidos por los organismos competentes. En todo caso, se prohíbe la utilización de herbicidas volátiles de cualquier tipo.

SECCIÓN 3ª
ACTIVIDADES GANADERAS

Artículo 34. Concepto y régimen general de ordenación

1. Se consideran ganaderas las actividades relacionadas con la explotación, cría, reproducción y aprovechamiento de las especies animales. Con carácter general, el ejercicio de esta actividad se someterá a las normas y planes sectoriales que se le sean de aplicación.

2. La ordenación de la ganadería extensiva sobre terrenos forestales deberá realizarse, por lo menos, teniendo en cuenta las siguientes condiciones:

a) Delimitación de áreas acotadas.

- b) Definició de la càrrega ramadera aplicable a les distintes zones.
c) Disseny d'un sistema de rotació per a evitar el sobrepasturatge.

3. Segons s'establix l'article 4 del Decret 6/2004, de 23 de gener, del Consell, pel qual s'establixen normes generals de protecció en terrenys forestals incendiats, els terrenys forestals que hagen patit els efectes d'un incendi no podran ser destinats al pasturatge, almenys durant els cinc anys posteriors a este.

Article 35. Construccions i instal·lacions relacionades amb les activitats ramaderes

1. Queden prohibides les construccions ramaderes de nova planta en l'àmbit del paratge, excepte la construcció d'abeuradors. Esta prohibició s'estén tant a la ramaderia intensiva establuda com a les construccions lligades a les explotacions extensives o semiextensives, com ara pletes, corrals i dormidors.

2. Les construccions i les instal·lacions ramaderes existents en el moment de l'aprovació de les presents normes podran continuar exercint la seua activitat d'acord amb la normativa sectorial aplicable, si bé no podran ampliar la superfície ocupada per estes.

SECCIÓ 4a APROFITAMENT FORESTAL

Article 36. Terrenys forestals

1. Als efectes d'este pla, es consideren muntanyes o terrenys forestals els així definits en l'article 2 de la Llei 3/1993, de 9 de desembre, Forestal de la Comunitat Valenciana.

2. Es promourà la firma de convenis, consorcis o qualsevol altra figura prevista per la legislació, entre l'administració forestal i l'ajuntament per a la realització de labors de reforestació i regeneració, treballs i tractaments de prevenció i extinció de plagues i malalties i de prevenció d'incendis.

Article 37. Repoblació forestal

Sense perjudici del que disposa l'article 20 d'estes normes, la repoblació de terrenys forestals ha d'ajustar-se a les normes i plans sectorials que se'ls apliquen.

Article 38. Aprofitaments forestals

1. Es consideren als efectes d'este pla, com a aprofitaments forestals les fustes, els productes d'aclarida, llenyes, corfes, pastos, fruits, llavors, plantes aromàtiques, medicinals i condimentaries, bolets i la resta de productes que es generen en els terrenys forestals. Estos aprofitaments requeriran d'autorització de la conselleria competent en matèria de medi ambient, sense perjudici del que disposa l'article 19 d'estes normes.

2. Els aprofitaments forestals en l'àmbit del paratge han d'ajustar-se al que disposen les normes i els plans sectorials que s'apliquen.

3. Es prohibix, amb caràcter general, la transformació a usos agrícoles dels terrenys forestals.

4. L'aprofitament de pastos i recursos cinegètics podrà limitar-se quan es puga derivar un risc per a la conservació dels sòls o existisquen arbres jòvens, especialment en zones repoblades o en procés de regeneració.

5. D'acord amb el que disposa l'article 82 del Reglament de la Llei Forestal de la Comunitat Valenciana, l'extracció de productes forestals es realitzarà exclusivament a través de vies prèviament autoritzades per l'administració forestal.

6. Les restes de talas, podas o qualsevol altre tractament silvícola que supose l'extracció o l'eliminació de matèria vegetal que puga incrementar el risc d'incendi o de transmissió de plagues o malalties, han de ser eliminades pel propietari o concessionari en un termini no superior a 30 dies amb posterioritat a la seua realització.

Article 39. Incendis forestals

1. En general i en matèria d'incendis forestals, este pla està subjecte al que ha determinat la legislació sectorial específica en matèria d'incendis forestals.

- b) Definición de la carga ganadera aplicable a las distintas zonas.
c) Diseño de un sistema de rotación para evitar el sobrepastoreo.

3. Según se establece en el artículo 4 del Decreto 6/2004, de 23 de enero, del Consell, por el que se establecen normas generales de protección en terrenos forestales incendiados, los terrenos forestales que hayan sufrido los efectos de un incendio no podrán ser destinados al pastoreo, al menos durante los cinco años posteriores a éste.

Artículo 35. Construcciones e instalaciones relacionadas con las actividades ganaderas

1. Quedan prohibidas las construcciones ganaderas de nueva planta en el ámbito del Paraje, excepto la construcción de abrevaderos. Esta prohibición se extiende tanto a la ganadería intensiva establuda como a las construcciones ligadas a las explotaciones extensivas o semiextensivas, tales como apriscos, corrales y dormideros.

2. Las construcciones e instalaciones ganaderas existentes en el momento de la aprobación de las presentes normas podrán continuar ejerciendo su actividad de acuerdo con la normativa sectorial aplicable, si bien no podrán ampliar la superficie ocupada por las mismas.

SECCIÓN 4ª APROVECHAMIENTO FORESTAL

Artículo 36. Terrenos forestales

1. A los efectos de este Plan, se consideran montes o terrenos forestales los así definidos en el artículo 2 de la Ley 3/1993, de 9 de diciembre, Forestal de la Comunitat Valenciana.

e promoverá la firma de convenios, consorcios o cualquiera otra figura prevista por la legislación, entre la administración Forestal y el Ayuntamiento para la realización de labores de reforestación y regeneración, trabajos y tratamientos de prevención y extinción de plagas y enfermedades y de prevención de incendios.

Artículo 37. Repoblación forestal

Sin perjuicio de lo dispuesto en el artículo 20 de estas normas, la repoblación de terrenos forestales deberá ajustarse a las normas y planes sectoriales que le sean de aplicación.

Artículo 38. Aprovechamientos forestales

1. Se consideran, a los efectos de este Plan, como aprovechamientos forestales las maderas, productos de entresaca, leñas, cortezas, pastos, frutos, semillas, plantas aromáticas, medicinales y condimentarias, setas y demás productos que se generen en los terrenos forestales. Dichos aprovechamientos requerirán de autorización de la Conselleria competente en materia de medio ambiente, sin perjuicio de lo dispuesto en el artículo 19 de estas normas.

2. Los aprovechamientos forestales en el ámbito del Paraje deberán ajustarse a lo dispuesto en las normas y planes sectoriales que le sean de aplicación.

3. Se prohíbe, con carácter general, la transformación a usos agrícolos de los terrenos forestales.

4. El aprovechamiento de pastos y recursos cinegéticos podrá limitarse cuando se pueda derivar un riesgo para la conservación de los suelos o existan árboles jòvens, especialmente en zonas repobladas o en proceso de regeneración.

5. De acuerdo con lo dispuesto en el artículo 82 del Reglamento de la Ley Forestal de la Comunitat Valenciana, la extracción de productos forestales se realizará exclusivamente a través de vías previamente autorizadas por la administración forestal.

6. Los restos de talas, podas o cualquiera otro tratamiento silvícola que suponga la extracción o eliminación de materia vegetal que pueda incrementar el riesgo de incendio o de transmisión de plagas o enfermedades, deberán ser eliminadas por el propietario o concesionario en un plazo no superior a 30 días con posterioridad a su realización.

Artículo 39. Incendios forestales

1. En general y en materia de incendios forestales, este Plan está sujeto a lo determinado por la legislación sectorial específica en materia de incendios forestales.

2. En particular, s'establiran les mesures necessàries per al manteniment de les infraestructures de prevenció i extinció d'incendis, com la neteja dels tallafocs, manteniment de les pistes, construcció de basses, etc.

3. Sense perjudici del que disposa la Llei 10/2004, de 9 de desembre, de la Generalitat, del Sòl No Urbanitzable, el Decret 6/2004, de 23 de gener, del Consell, pel qual s'establixen normes generals de protecció en terrenys forestals incendiats, estableix en l'article 4 que els terrenys forestals que hagen patit els efectes d'un incendi no podran ser destinats al pasturatge, en els cinc anys següents.

SECCIÓ 5a ACTIVITAT CINEGÈTICA

Article 40. Règim general de l'activitat cinegètica

1. L'activitat cinegètica es considera compatible en l'àmbit del Pla especial, i queda subjecta als períodes i les condicions establits en la legislació sectorial específica i articles següents.

2. En particular, la caça està permesa en aquells terrenys que actualment complixen les condicions legals establides per a esta activitat.

Article 41. Ordenació cinegètica

1. En general i en matèria d'ordenació cinegètica, este pla està subjecte al que disposa la legislació sectorial que s'aplique.

2. En aquells vedats vinculats al paratge, es fomentarà l'establiment de les zones de reserva cinegètica dins del mateix àmbit del paratge.

3. Sense perjudici del que disposa la regulació sectorial sobre períodes de veda i espècies cinegètiques a la Comunitat Valenciana, la conselleria competent, en matèria de medi ambient podrà determinar, en l'àmbit del pla, si així ho requerix l'estat dels recursos cinegètics, limitacions específiques en les espècies abatibles i períodes hàbils.

SECCIÓ 6a ACTIVITAT INDUSTRIAL

Article 42. Activitat industrial

Per considerar-se incompatible amb l'objecte de protecció d'este pla, queda prohibida l'activitat industrial de qualsevol tipus, incloent les instal·lacions d'emmagatzematge o primera transformació de productes primaris.

SECCIÓ 7a ÚS PÚBLIC DEL PARATGE

A) Pla d'ús públic del paratge

Article 43. Pla d'ús públic del paratge

1. Es fomentarà l'elaboració d'un pla d'ús públic del paratge que contindrà les determinacions necessàries per a l'ordenació i la gestió de les activitats lligades al gaudi ordenat i a l'ensenyament dels valors ambientals i culturals del paratge, efectuades tant per iniciativa pública com privada o mixta. El pla d'ús públic establirà l'ordenació i la zonificació referent a la compatibilitat dels usos cinegètics i recreatius en l'àmbit del paratge.

2. El pla l'aprovarà l'Ajuntament amb informe vinculant de la conselleria competent en matèria de medi ambient.

3. El Pla d'ús públic del paratge es complementarà amb actuacions de promoció i conscienciació social sobre els aspectes ambientals d'este i el seu ús adequat.

B) Allotjament turístic i altres activitats hostaleres i recreatives vinculades a construccions

2. En particular, se establecerán las medidas necesarias para el mantenimiento de las infraestructuras de prevención y extinción de incendios, como limpieza de los cortafuegos, mantenimiento de las pistas, construcción de balsas, etc.

3. Sin perjuicio del que dispone la Ley 10/2004, de 9 de diciembre, de la Generalitat, del Suelo No Urbanizable, el Decreto 6/2004, de 23 de enero, del Consell, por el que se establecen normas generales de protección en terrenos forestales incendiados, establece en el artículo 4 que los terrenos forestales que hayan sufrido los efectos de un incendio no podrán ser destinados al pastoreo, en los cinco años siguientes.

SECCIÓN 5ª ACTIVIDAD CINEGÉTICA

Artículo 40. Régimen general de la actividad cinegética

1. La actividad cinegética se considera compatible en el ámbito del Plan Especial, y queda sujeta a los períodos y condiciones establecidos en la legislación sectorial específica y artículos siguientes.

2. En particular, la caza está permitida en aquellos terrenos que actualmente cumplen las condiciones legales establecidas para esta actividad.

Artículo 41. Ordenación cinegética

1. En general y en materia de ordenación cinegética, este Plan está sujeto a lo dispuesto en la legislación sectorial que le sea de aplicación.

2. En aquellos cotos vinculados al Paraje, se fomentará el establecimiento de las zonas de reserva cinegética dentro del propio ámbito del Paraje.

3. Sin perjuicio de lo dispuesto en la regulación sectorial sobre períodos de veda y especies cinegéticas en la Comunitat Valenciana, la Conselleria competente en materia de medio ambiente podrá determinar, en el ámbito del Plan, si así lo requiere el estado de los recursos cinegéticos, limitaciones específicas en las especies abatibles y períodos hábiles.

SECCIÓN 6ª ACTIVIDAD INDUSTRIAL

Artículo 42. Actividad industrial

Por considerarse incompatible con el objeto de protección de este Plan, queda prohibida la actividad industrial de cualquier tipo, incluyendo las instalaciones de almacenaje o primera transformación de productos primarios.

SECCIÓN 7ª USO PÚBLICO DEL PARAJE

A) Plan de uso público del paraje

Artículo 43. Plan de Uso Público del Paraje

1. Se fomentará la elaboración de un Plan de Uso Público del Paraje que contendrá las determinaciones necesarias para la ordenación y la gestión de las actividades ligadas al disfrute ordenado y a la enseñanza de los valores ambientales y culturales del Paraje, efectuadas tanto por iniciativa pública como privada o mixta. El Plan de Uso Público establecerá la ordenación y zonificación referente a la compatibilidad de los usos cinegéticos y recreativos en el ámbito del Paraje.

2. El Plan lo aprobará el Ayuntamiento con informe vinculando de la Conselleria competente en materia de medio ambiente.

3. El Plan de Uso Público del Paraje se complementarà con actuaciones de promoción y concienciación social sobre los aspectos ambientales del mismo y su uso adecuado.

B) Alojamiento turístico y otras actividades hosteleras y recreativas vinculadas a construcciones

Article 44. Campaments de turisme o càmpings

Es prohibeixen els càmpings i els campaments públics i privats de turisme en tot l'àmbit del paratge natural.

Article 45. Instal·lacions i adequacions

Sense perjudici del que disposa l'article 27 de la Llei 10/2004, de 9 de desembre, de la Generalitat, del Sòl No Urbanitzable, les activitats i les instal·lacions turístiques, recreatives, esportives, d'oci i esbarjo queden subjectes, amb caràcter general i conforme a les prohibicions i cautels assenyalades en les normes particulars d'este pla, a les determinacions següents:

– Es prohibeix la construcció d'instal·lacions esportives en l'àmbit del paratge.

– Les instal·lacions o les edificacions de caràcter recreatiu han de recolzar-se preferentment sobre construccions preexistents, evitant en la mesura que siga possible les edificacions de nova planta. La reconversió no podrà comportar un augment de l'altura de l'edificació i ha de resoldre adequadament la depuració dels seus abocaments.

C) Activitats recreatives no vinculades a construccions**Article 46. Oci concentrat**

L'oci concentrat es defineix com aquell que es porta a terme en un espai habilitat per a activitats recreatives, dotat amb equipaments d'escassa entitat com taules, bancs i papereres.

Article 47. Circulació motoritzada en el paratge

1. Amb caràcter general, es prohibeix la circulació motoritzada fora de les carreteres i els camins agrícoles i forestals del paratge, excepte a fi d'aprofitament agrari i forestal.

2. S'exceptuen de la prohibició anterior els:

– Vehícules autoritzats per l'ajuntament.

– Vehícules de les administracions públiques que circulen com a conseqüència de les necessitats del servei o de la realització d'activitats de manteniment de les infraestructures, servicis públics, etc.

– Vehícules que realitzen servicis de rescat, emergència o qualsevol altre de naturalesa pública.

– Vehícules de les forces i cossos de seguretat de l'Estat.

3. L'ajuntament pot limitar l'accés de vianants a determinades àrees per raó de la seua fragilitat, per molèsties a la fauna o per raons referides a la conservació de valors i recursos naturals que justificadament es motiven.

Article 48. Acampada lliure

Es prohibeix l'acampada lliure en tot l'àmbit del paratge.

Article 49. Activitats esportives organitzades

1. Qualsevol activitat esportiva organitzada per entitats públiques o privades, requerirà l'autorització prèvia de l'ajuntament.

2. Es permet la realització d'esports pels particulars que no requerisquen la utilització d'elements sorollosos o puguin causar danys a la fauna i a la flora present en la zona.

3. Es prohibeix, amb caràcter general, la pràctica d'activitats motoritzades amb fins esportius o lúdics, com motocròs, trial, quads i semblants.

SECCIÓ 8a**ACTIVITATS D'URBANITZACIÓ I EDIFICACIÓ****Article 50. Urbanisme**

L'àmbit del PE, als efectes urbanístic, manté la classificació actual com a sòl no urbanitzable d'especial protecció.

Article 51. Edificació

1. Sense perjudici del que estableix la Llei 10/2004, de 9 de desembre, de la Generalitat, del Sòl No Urbanitzable, es prohibeix la construcció d'edificacions de nova planta, amb les excepcions següents: les edificacions que puguin preveure's com a equipament públic, i edificacions adscrites a servicis públics relacionats amb la gestió del

Artículo 44. Campamentos de turismo o campings

Se prohíben los campings y campamentos públicos y privados de turismo en todo el ámbito del Paraje Natural.

Artículo 45. Instalaciones y adecuaciones

Sin perjuicio de lo dispuesto en el artículo 27 de la ley 10/2004, de 9 de diciembre, de la Generalitat, del Suelo No Urbanizable, las actividades e instalaciones turísticas, recreativas, deportivas, de ocio y esparcimiento quedan sujetas, con carácter general y conforme a las prohibiciones y cautelas señaladas en las normas particulares de este Plan, a las siguientes determinaciones:

– Se prohíbe la construcción de instalaciones deportivas en el ámbito del Paraje.

– Las instalaciones o edificaciones de carácter recreativo deberán apoyarse preferentemente sobre construcciones preexistentes, evitando en la medida de lo posible las edificaciones de nueva planta. La reconversión no podrá comportar un aumento de la altura de la edificación y deberá resolver adecuadamente la depuración de sus vertidos.

C) Actividades recreativas no vinculadas a construcciones**Artículo 46. Recreo concentrado**

El recreo concentrado se define como aquél que se desarrolla en un espacio habilitado para actividades re-creativas, dotado con equipamientos de escasa entidad como mesas, bancos y papeleras.

Artículo 47. Circulación motorizada en el Paraje

1. Con carácter general, se prohíbe la circulación motorizada fuera de las carreteras y los caminos agrícolas y forestales del Paraje, excepto con el fin de aprovechamiento agrario y forestal.

2. Se exceptúan de la prohibición anterior los:

– Vehículos autorizados por el Ayuntamiento.

– Vehículos de las Administraciones públicas que circulen como consecuencia de necesidades del servicio o de la realización de actividades de mantenimiento de las infraestructuras, servicios públicos, etc.

– Vehículos que realicen servicios de rescate, emergencia o cualquiera otro de naturaleza pública.

– Vehículos de las Fuerzas y Cuerpos de Seguridad del Estado.

3. El Ayuntamiento podrá limitar el acceso de viandantes a determinadas áreas en razón de su fragilidad, por molestias a la fauna o por razones referidas a la conservación de valores y recursos naturales que justificadamente se motiven.

Artículo 48. Acampada libre

Se prohíbe la acampada libre en todo el ámbito del Paraje.

Artículo 49. Actividades deportivas organizadas

1. Cualquier actividad deportiva organizada por entidades públicas o privadas, requerirá la autorización previa del Ayuntamiento.

2. Se permite la realización de deportes por los particulares que no requieran la utilización de elementos ruidosos o puedan causar daños a la fauna y flora presente en la zona.

3. Se prohíbe, con carácter general, la práctica de actividades motorizadas con fines deportivos o lúdicos, como motocross, trial, quads y semejantes.

SECCIÓN 8ª**ACTIVIDADES DE URBANIZACIÓN Y EDIFICACIÓN****Artículo 50. Urbanismo**

El ámbito del PE, a los efectos urbanísticos, mantiene la clasificación actual como Suelo No Urbanizable de Especial Protección.

Artículo 51. Edificación

1. Sin perjuicio del que establece la Ley 10/2004, de 9 de diciembre, de la Generalitat, del Suelo No Urbanizable, se prohíbe la construcción de edificaciones de nueva planta, con las siguientes excepciones: las edificaciones que puedan preverse como equipamiento público, y edificaciones adscritas a servicios públicos relacionados con la gestión del

paratge o amb les activitats de gestió dels recursos ambientals, sempre que s'adapten als requisits establerts en el planejament general o es tracte d'instal·lacions portàtils o desmuntables.

2. Amb caràcter general, es permet en tot l'àmbit del paratge la rehabilitació o la reconstrucció d'edificacions preexistents, per a les quals s'han de respectar en el disseny i la composició les característiques arquitectòniques tradicionals, i posar especial atenció a harmonitzar els sistemes de coberta, cornisa, posició de forjats, ritmes, dimensions de buits i massissos, composició, materials, color extern i detalls constructius. A fi de garantir la deguda adaptació paisatgística d'estes edificacions al seu entorn, podrà exigir-se l'aportació de les anàlisis d'impacte sobre el medi en què es localitzen, incloent la utilització de documents gràfics.

3. Les obres que es duguen a terme en construccions o edificacions catalogades s'ajustaran al que estableix el planejament general.

SECCIÓ 9a INFRAESTRUCTURES

Article 52. Normes generals sobre les obres d'infraestructures

1. Es prohibeix, amb caràcter general, la realització d'infraestructures de qualsevol tipus, com ara línies elèctriques i de telecomunicacions, viaris, abastiment d'aigua i sanejament, abocadors de residus sòlids, etc., excepte les adscrites al servei d'instal·lacions i activitats autoritzades en el pla, al compliment dels objectius que s'hi plantegen, així com aquelles destinades a la millora de la qualitat de vida dels ciutadans i el desenrotllament sostenible.

2. La realització d'obres per a la instal·lació, el manteniment o la remodelació d'infraestructures de qualsevol tipus, ha d'atindre's, a més de les disposicions de les normatives sectorials aplicables, als següents requisits genèrics:

– Els traçats i els emplaçaments han de realitzar-se tenint en compte les condicions ecològiques i paisatgístiques del territori, a fi d'evitar la creació d'obstacles a la lliure circulació de les aigües o la seua acumulació, degradació de la vegetació natural o impactes paisatgístics.

– En tot cas, estes infraestructures disposaran necessàriament d'elements correctors que reduïsquen el risc d'impacte i/o electrocució d'aus.

– Durant la realització de les obres han de prendre's les precaucions necessàries per a evitar la destrucció de la coberta vegetal, i s'ha de procedir, a la finalització de les obres, a la restauració del terreny i de la coberta vegetal. Així mateix, s'evitarà la realització d'obres en aquells períodes en què puguin comportar alteracions i riscos per a la fauna.

– Les autoritzacions i la resta de requisits que específicament s'assenyalen per a la realització d'infraestructures han d'obtindre's, en tot cas, amb caràcter previ a l'atorgament de llicència urbanística.

– Queda estrictament prohibit el depòsit i l'abocament de residus, tant líquids com sòlids, durant la realització de qualsevol infraestructura, siga quina siga la seua naturalesa i origen.

Article 53. Estudi d'impacte ambiental

A més dels supòsits previstos en la legislació d'impacte ambiental i en l'article 162 del Reglament de la Llei Forestal de la Comunitat Valenciana, queden sotmesos al procediment d'estimació d'impacte ambiental, d'acord amb el Decret 162/1990, de 15 d'octubre, del Consell, per la qual es va aprovar el Reglament per a l'execució de la Llei 2/1989, de 3 de març, d'Impacte Ambiental, modificat pel Decret 32/2006, de 10 de març, del Consell, les carreteres, camins i pistes forestals o les seues ampliacions, quan no estiguen sotmeses al procediment d'avaluació d'impacte ambiental, incloent així mateix les necessàries per a la defensa contra incendis forestals.

SECCIÓ 10a ACTIVITATS D'INVESTIGACIÓ

Article 54. Promoció de les activitats d'investigació

1. Amb independència del potencial ús públic del paratge com a recurs utilitzable en la investigació bàsica sobre el medi físic, el terri-

Paraje o con las actividades de gestión de los recursos ambientales, siempre que se adapten a los requisitos establecidos en el planeamiento general o se trate de instalaciones portátiles o desmontables.

2. Con carácter general, se permite en todo el ámbito del Paraje la rehabilitación o reconstrucción de edificaciones preexistentes, para lo que se deberá respetar en su diseño y composición las características arquitectónicas tradicionales, poniendo especial atención a armonizar los sistemas de cubierta, cornisa, posición de forjados, ritmos, dimensiones de huecos y macizos, composición, materiales, color externo y detalles constructivos. Con el fin de garantizar la debida adaptación paisajística de estas edificaciones a su entorno, podrá exigirse la aportación de los análisis de impacto sobre el medio en que se localicen, incluyendo la utilización de documentos gráficos.

3. Las obras que se lleven a cabo en construcciones o edificaciones catalogadas se ajustarán al que establece el planeamiento general.

SECCIÓN 9ª INFRAESTRUCTURAS

Artículo 52. Normas generales sobre las obras de infraestructuras

1. Se prohíbe, con carácter general, la realización de infraestructuras de cualquier tipo, tales como tendidos eléctricos y de telecomunicaciones, viarios, abastecimiento de agua y saneamiento, vertederos de residuos sólidos, etc., salvo las adscritas al servicio de instalaciones y actividades autorizadas en el Plan, al cumplimiento de los objetivos en él planteados, así como aquéllas destinadas a la mejora de la calidad de vida de los ciudadanos y el desarrollo sostenible.

2. La realización de obras para la instalación, mantenimiento o remodelación de infraestructuras de cualquier tipo, deberá atenderse, además de a las disposiciones de las normativas sectoriales aplicables, a los siguientes requisitos genéricos:

– Los trazados y emplazamientos deberán realizarse teniendo en cuenta las condiciones ecológicas y paisajísticas del territorio, con el fin de evitar la creación de obstáculos a la libre circulación de las aguas o su acumulación, degradación de la vegetación natural o impactos paisajísticos.

– En todo caso, estas infraestructuras dispondrán necesariamente de elementos correctores que reduzcan el riesgo de impacto y/o electrocución de aves.

– Durante la realización de las obras deberán tomarse las precauciones necesarias por evitar la destrucción de la cubierta vegetal, debiendo proceder, a la finalización de las obras, a la restauración del terreno y de la cubierta vegetal. Asimismo, se evitará la realización de obras en aquellos períodos en que puedan comportar alteraciones y riesgos para la fauna.

– Las autorizaciones y demás requisitos que específicamente se señalan para la realización de infraestructuras deberán obtenerse, en todo caso, con carácter previo al otorgamiento de licencia urbanística.

– Queda estrictamente prohibido el depósito y vertido de residuos, tanto líquidos como sólidos, durante la realización de cualquier infraestructura, sea cual fuere su naturaleza y origen.

Artículo 53. Estudio de Impacto Ambiental

Además de los supuestos previstos en la legislación de impacto ambiental y en el artículo 162 del Reglamento de la Ley Forestal de la Comunitat Valenciana, quedan sometidos al procedimiento de Estimación de Impacto Ambiental, de acuerdo con el Decreto 162/1990, de 15 de octubre, del Consell, por la que se aprobó el Reglamento para la ejecución de la Ley 2/1989, de 3 de marzo, de Impacto Ambiental, modificado por el Decreto 32/2006, de 10 de marzo, del Consell, las carreteras, caminos y pistas forestales o sus ampliaciones, cuando no estén sometidas al procedimiento de Evaluación de Impacto Ambiental, incluyendo asimismo las necesarias para la defensa contra incendios forestales.

SECCIÓN 10ª ACTIVIDADES DE INVESTIGACIÓN

Artículo 54. Promoción de las actividades de investigación

1. Con independencia del potencial uso público del Paraje como recurso utilizable en la investigación básica sobre el medio físico, el

tori i l'ambient socioeconòmic i cultural, a disposició en forma ordenada dels investigadors i les entitats i els organismes especialitzats, l'ajuntament, en col·laboració amb la conselleria competent en matèria de medi ambient, per a una millor gestió i administració de l'espai protegit, promourà la realització d'activitats d'investigació aplicada en matèria de coneixement i gestió dels recursos ambientals i culturals.

2. Estes activitats podran realitzar-se, ateses les característiques d'estes i els seus requeriments en mitjans humans i materials, amb mitjans propis de les administracions públiques competents o per mitjà de les oportunes col·laboracions amb entitats i organismes científics, tècnics o acadèmics. Al respecte, se celebraran, amb els oportuns organismes i entitats científiques i acadèmiques, els convenis o acords de col·laboració necessaris.

3. Les matèries prioritàries d'investigació aplicada en l'àmbit del paratge són les següents, en relació oberta que podrà adaptar-se a les necessitats de la gestió de l'espai protegit:

- a) Investigació bàsica sobre les espècies de flora i fauna autòctona.
 - b) Desenrotllament de programes de conservació, recuperació i gestió d'espècies de flora i fauna considerats d'interès especial pel seu caràcter endèmic, rar o amenaçat, com també sobre les condicions per a la recuperació o la millora dels seus hàbitats.
 - c) Investigació etnogràfica i etnològica sobre el medi humà tradicional en el paratge.
 - d) Investigació sobre mètodes d'administració i gestió dels recursos naturals des de distintes perspectives: jurídica, administrativa, econòmica.
 - e) Mètodes de gestió de l'ús públic del paratge, des dels punts de vista tècnic, sociològic, econòmic i empresarial.
4. L'ajuntament facilitarà el coneixement i promourà la divulgació dels treballs d'investigació realitzats en l'àmbit del paratge.

Article 55. Autoritzacions

Sense perjudici del règim general d'autoritzacions que figura en les disposicions generals d'esta normativa, s'estableix el següent règim específic per a la realització, per persones o entitats alienes a l'ajuntament o a la conselleria competent en matèria de medi ambient, d'activitats o projectes d'investigació que tinguen com a objecte els recursos ambientals i culturals del paratge:

- a) Les actuacions que afecten directament o indirectament la flora, la fauna o els hàbitats protegits, requeriran l'autorització prèvia de l'ajuntament. Amb esta finalitat, la persona o entitat que realitzarà l'activitat investigadora acompanyarà a la sol·licitud una memòria del projecte d'investigació que es portarà a terme.
- b) Les autoritzacions podran contindre condicions o restriccions per a l'execució del projecte. És possible la seua revocació si les investigacions s'aparten del que estableix la memòria del projecte presentat, o si les tasques d'investigació s'han dut a terme vulnerant les directrius establides per l'autorització.
- c) Una vegada realitzat l'estudi científic autoritzat, la persona o entitat autoritzada ha de presentar informe a l'ajuntament sobre els resultats, com també sobre qualsevol altra dada que puga ser interessant des del punt de vista científic o de gestió de l'espai natural. En el cas que els treballs d'investigació autoritzats siguen publicats, el director del projecte ha d'aportar un exemplar de la publicació.

d) Les autoritzacions atorgades per a l'anellament científic d'aus no exclouen la necessitat d'obtenir per l'anellador els permisos corresponents de l'ajuntament.

e) Els promotors de projectes d'investigació sobre els valors naturals i culturals del paratge que, que per no afectar directament la flora, la fauna o els hàbitats protegits, no requereixen d'autorització prèvia, han de comunicar, no obstant això, al Consell de Participació o a l'ajuntament l'existència del projecte, i han de facilitar al mateix l'accés als resultats de les investigacions amb destinació al fons documental del paratge.

territorio y el ambiente socioeconómico y cultural, a disposición en forma ordenada de los investigadores y las entidades y organismos especializados, el Ayuntamiento, en colaboración con la Conselleria competente en materia de medio ambiente, para una mejor gestión y administración del espacio protegido, promoverá la realización de actividades de investigación aplicada en materia de conocimiento y gestión de los recursos ambientales y culturales.

2. Dichas actividades podrán realizarse, atendiendo a las características de las mismas y a sus requerimientos en medios humanos y materiales, con medios propios de las administraciones públicas competentes o mediante las oportunas colaboraciones con entidades y organismos científicos, técnicos o académicos. A este respecto, se celebrarán, con los oportunos organismos y entidades científicas y académicas, los convenios o acuerdos de colaboración necesarios.

3. Las materias prioritarias de investigación aplicada en el ámbito del Paraje son las siguientes, en relación abierta que podrá adaptarse a las necesidades de la gestión del espacio protegido:

- a) Investigación básica sobre las especies de flora y fauna autóctona.
 - b) Desarrollo de programas de conservación, recuperación y gestión de especies de flora y fauna considerados de interés especial por su carácter endémico, raro o amenazado, así como sobre las condiciones para la recuperación o mejora de sus hábitats.
 - c) Investigación etnográfica y etnológica sobre el medio humano tradicional en el Paraje.
 - d) Investigación sobre métodos de administración y gestión de los recursos naturales desde distintas perspectivas: jurídica, administrativa, económica.
 - e) Métodos de gestión del uso público del Paraje, desde los puntos de vista técnico, sociológico, económico y empresarial.
4. El Ayuntamiento facilitará el conocimiento y promoverá la divulgación de los trabajos de investigación realizados en el ámbito del Paraje.

Artículo 55. Autorizaciones

Sin perjuicio del régimen general de autorizaciones que figura en las disposiciones generales de esta normativa, se establece el siguiente régimen específico para la realización, por personas o entidades ajenas al Ayuntamiento o a la Conselleria competente en materia de medio ambiente, de actividades o proyectos de investigación que tengan como objeto los recursos ambientales y culturales del Paraje:

- a) Las actuaciones que afecten directa o indirectamente a la flora, fauna o a los hábitats protegidos, requerirán autorización previa del Ayuntamiento. Con esta finalidad, la persona o entidad que vaya a realizar la actividad investigadora acompañará a la solicitud una memoria del proyecto de investigación que va a desarrollarse.
- b) Las autorizaciones podrán contener condiciones o restricciones para la ejecución del proyecto. Cabe su revocación si las investigaciones se apartan de lo establecido en la memoria del proyecto presentado, o si las labores de investigación se han llevado a cabo vulnerando las directrices establecidas por la autorización.
- c) Una vez realizado el estudio científico autorizado, a la persona o entidad autorizada deberá presentar informe al Ayuntamiento sobre los resultados, así como sobre cualquier otro dato que pueda ser interesante desde el punto de vista científico o de gestión del espacio natural. En el supuesto de que los trabajos de investigación autorizados sean publicados, el director del proyecto deberá aportar un ejemplar de la publicación.
- d) Las autorizaciones otorgadas para anillamiento científico de aves no excluyen de la necesidad de obtener por el anillador los permisos correspondientes del Ayuntamiento.
- e) Los promotores de proyectos de investigación sobre los valores naturales y culturales del Paraje que, que por no afectar directamente a la flora, la fauna o los hábitats protegidos, no requieren autorización previa, deberán comunicar, sin embargo, al Consejo de Participación o al Ayuntamiento la existencia del proyecto, y deberán facilitar al mismo el acceso a los resultados de las investigaciones con destino al fondo documental del Paraje.

TÍTOL III
NORMES PARTICULARS

CAPÍTOL I
CONCEPTE I ASPECTES GENERALS

Article 56. Concepte

1. A l'efecte de particularitzar les normes protectores establides per mitjà d'este PE, s'ha distingit la totalitat de l'àmbit amb les següents zones per a definir els tractaments específics més ajustats a les seues necessitats de protecció, conservació i millora:

- Àrea forestal.
- Àrea recreativa.

2. Les determinacions inherents a esta categoria de protecció constitueixen la referència normativa bàsica a l'hora d'establir els usos i les activitats permeses i prohibides per este PE.

Article 57. Interpretació

1. En tot el no regulat en estes normes particulars s'aplicaran les disposicions contingudes en les normes generals de regulació d'usos i activitats.

2. En la interpretació de la normativa prevaldran les normes particulars sobre les generals.

CAPÍTOL II
Àrea forestal

Article 58. Caracterització

1. Es tracta d'una zona d'alt valor natural on la vegetació proporciona un lloc idoni per als ecosistemes i recer d'un ampli espectre d'espècies faunístiques d'interés ecològic.

2. Els objectius plantejats per a esta categoria de protecció es poden sintetitzar en:

- Preservar la qualitat ambiental.
- Conservació de la vegetació existent, la seua potenciació i la regeneració natural.
- Mantindre els processos ecològics essencials i la diversitat biològica del paratge.
- Conservar i restaurar aquells elements arquitectònics singulars així com les fites paisatgístiques existents.

3. Plantejar estos objectius suposa, necessàriament, una limitació de les possibilitats d'ús públic, i es permeten únicament aquells usos compatibles amb els objectius proposats, sobretot els de tipus científic i cultural.

Article 59. Localització

Comprén la major part de l'àmbit del paratge amb una superfície de 1673,443 hectàrees. Este espai queda assenyalat i delimitat en els corresponents plànols d'ordenació del present PE.

Article 60. Usos permesos

1. Es consideren usos permesos, amb caràcter general, tots aquells destinats a afavorir la conservació i la potenciació dels valors naturals i al manteniment dels processos ecològics essencials i la diversitat biològica.

2. Queden específicament permesos els usos següents:

a) Tractaments de millora i conservació de la vegetació, com cures culturals i neteges, eliminació selectiva del matoll i en especial mesures per a aconseguir la regeneració natural.

b) Els usos i les actuacions destinades a millorar les condicions naturals i paisatgístiques d'este espai o a facilitar la realització d'activitats científiques, didàctiques, recreatives i naturalístiques. Inclouent actuacions i adequacions didàctiques i naturalístiques de caràcter extensiu, com ara el marcatge i la senyalització d'itineraris i enclavaments singulars visitables o miradors.

c) Obres i actuacions de millora de fonts i punts d'aigua, tant per a ús públic com per a la fauna.

d) Repoblació forestal, amb l'autorització prèvia de la conselleria competent en matèria de medi ambient.

TÍTULO III
NORMAS PARTICULARES

CAPÍTULO I
CONCEPTO Y ASPECTOS GENERALES

Artículo 56. Concepto

1. A los efectos de particularizar las normas protectoras establecidas por medio de este PE, se ha distinguido la totalidad del ámbito con las siguientes zonas para definir los tratamientos específicos más ajustados a sus necesidades de protección, conservación y mejora:

- Área Forestal.
- Área Recreativa.

2. Las determinaciones inherentes a esta categoría de protección constituyen la referencia normativa básica a la hora de establecer los usos y actividades permitidas y prohibidas por este PE.

Artículo 57. Interpretación

1. En todo lo no regulado en estas normas particulares se aplicarán las disposiciones contenidas en las Normas Generales de Regulación de Usos y Actividades.

2. En la interpretación de la normativa prevalecerán las normas particulares sobre las generales.

CAPÍTULO II
ÁREA FORESTAL

Artículo 58. Caracterización

1. Se trata de una zona de alto valor natural donde la vegetación proporciona un lugar idóneo para los ecosistemas y cobijo de uno amplio espectro de especies faunísticas de interés ecológico.

2. Los objetivos planteados para esta categoría de protección se pueden sintetizar en:

- Preservar la calidad ambiental.
- Conservación de la vegetación existente, su potenciación y su regeneración natural.
- Mantener los procesos ecológicos esenciales y la diversidad biológica del Paraje.
- Conservar y restaurar aquellos elementos arquitectónicos singulares así como los hitos paisajísticos existentes.

3. Plantear estos objetivos supone, necesariamente, una limitación de las posibilidades de uso público, permitiéndose únicamente aquellos usos compatibles con los objetivos propuestos, sobretodo los de tipo científico y cultural.

Artículo 59. Localización

Comprende la mayor parte del ámbito del Paraje con una superficie de 1673,443 hectáreas. Este espacio queda señalado y delimitado en los correspondientes planes de ordenación del presente PE.

Artículo 60. Usos permitidos

1. Se consideran usos permitidos, con carácter general, todos aquellos destinados a favorecer la conservación y potenciación de los valores naturales y al mantenimiento de los procesos ecológicos esenciales y la diversidad biológica.

2. Quedan específicamente permitidos los siguientes usos:

a) Tratamientos de mejora y conservación de la vegetación, como cuidados culturales y limpias, eliminación selectiva del matorral y en especial medidas para conseguir la regeneración natural.

b) Los usos y actuaciones destinadas a mejorar las condiciones naturales y paisajísticas de este espacio o a facilitar la realización de actividades científicas, didácticas y recreativo-naturalísticas. Incluyendo actuaciones y adecuaciones didáctico-naturalísticas de carácter extensivo, tales como marcateje y señalización de itinerarios y enclavamientos singulares visitables o miradores.

c) Obras y actuaciones de mejora de fuentes y puntos de agua, tanto para uso público como para la fauna.

d) Repoblación forestal, previa autorización de la Conselleria competente en materia de medio ambiente.

e) Instal·lacions provisionals per a l'execució d'obres públiques. Prèviament a l'obtenció de llicència urbanística, requeriran informe favorable de la conselleria competent en matèria de medi ambient.

f) Sense perjudici del que disposa l'article 19 d'estes normes, es permet la recol·lecció consuetudinària de fruits, llavors i plantes silvestres de consum tradicional, com bolets, móres, etc., sense perjudici de les limitacions específiques que la conselleria competent en matèria de medi ambient pugua establir quan resulte perjudicial per la seua intensitat o altres causes per a la flora o la fauna. En qualsevol cas queda prohibida l'arrancada de la planta, i ha de recol·lectar-se tallant-la.

g) La infraestructura de defensa contra incendis forestals, i si és el cas, les obres de captació d'aigües destinades a esta, que estiguen indicades en el Pla local de prevenció d'incendis forestals. Prèviament a l'obtenció de llicència urbanística ha de comptar amb l'autorització de la conselleria competent en matèria de medi ambient.

h) Construcció i condicionament de pistes i camins forestals destinats exclusivament a la lluita contra incendis forestals, sempre que hagen sigut previstos en el Pla de prevenció d'incendis tal com preveu l'article 55 de la Llei Forestal.

i) L'activitat cinegètica tal com s'inclou en les disposicions de les normes generals de regulació d'usos i activitats del present PE.

Article 61. Usos prohibits

1. Es consideren usos prohibits, amb caràcter general, tots els que comporten la degradació del medi o dificulten el desenvolupament dels usos permesos. En especial, es prohibeixen tots aquells usos i actuacions que no es troben directament vinculats a la millora i la conservació de la riquesa biològica de la zona o en desenvolupament d'activitats científiques i naturalístiques.

2. Queden específicament prohibits en estos espais

a) Actuacions o activitats relacionades amb l'extracció d'àrids i terres per a l'explotació dels recursos miners.

b) Construccions i instal·lacions industrials i residencials de qualsevol tipus.

c) Construccions i edificacions públiques singulars, com construccions i edificacions vinculades a la defensa nacional, centres sanitaris especials, centres d'ensenyament i culturals, cementeris.

d) Suports de publicitat exterior de qualsevol tipus, així com qualsevol forma de publicitat, excepte indicadors de caràcter institucional destinats a proporcionar la informació sobre la zona, sense que suposen deteriorament del paisatge.

e) Obres o magatzems i instal·lacions relacionades amb l'explotació agrícola o ramadera, s'inclouen hivernacles i infraestructures al seu servici. Així com instal·lacions d'emmagatzemament o primera transformació de productes forestals.

f) Construccions o instal·lacions, de caràcter permanent o temporal, incloent tanques i closes, lligades a l'activitat cinegètica o pecuària.

g) Infraestructures de qualsevol tipus; excepte les directament vinculades a la prevenció i control d'incendis forestals, les adscrites al servici d'edificacions o instal·lacions permeses o aquelles adscrites a la millora de la qualitat de vida dels ciutadans i el desenvolupament sostenible.

h) Instal·lacions esportives de qualsevol tipus, com també activitats esportives que puguen suposar degradació del medi natural, particularment les que impliquen la utilització de vehicles de motor.

i) La pernoctació en caravàning o altres infraestructures mòbils.

j) L'acampada lliure.

k) L'abocament de residus sòlids o líquids de qualsevol tipus que puguen contribuir a deteriorar la qualitat de les aigües, el sòl o el paisatge.

l) El trànsit de vehicles motoritzats fora dels camins en què s'autoritza expressament, excepte per als servicis de vigilància i manteniment de la zona, prevenció i extinció d'incendis.

e) Instalaciones provisionales para la ejecución de obras públicas. Previamente a la obtención de licencia urbanística, requerirán informe favorable de la Conselleria competente en materia de medio ambiente.

f) Sin perjuicio de lo dispuesto en el artículo 19 de estas normas, se permite la recolección consuetudinaria de frutos, semillas y plantas silvestres de consumo tradicional, como setas, moras, etc., sin perjuicio de las limitaciones específicas que la Conselleria competente en materia de medio ambiente pueda establecer cuando resulte perjudicial por su intensidad u otras causas para la flora o fauna. En cualquier caso queda prohibido el arranque de la planta, debiendo recolectarse mediante corta.

g) La infraestructura de defensa contra incendios forestales, y en su caso, las obras de captación de aguas destinadas a la misma, que vengan indicadas en el Plan Local de Prevención de Incendios Forestales. Previamente a la obtención de licencia urbanística deberá contar con autorización de la Conselleria competente en materia de medio ambiente.

h) Construcción y acondicionamiento de pistas y caminos forestales destinados exclusivamente a la lucha contra incendios forestales, siempre y cuando hayan sido contemplados en el Plan de Prevención de Incendios tal y como prevé el artículo 55 de la Ley Forestal.

i) La actividad cinegética tal como se contempla en las disposiciones de las Normas Generales de Regulación de Usos y Actividades del presente PE.

Artículo 61. Usos prohibidos

1. Se consideran usos prohibidos, con carácter general, todos los que comporten la degradación del medio o dificulten el desarrollo de los usos permitidos. En especial, se prohíben todos aquellos usos y actuaciones que no se hallen directamente vinculadas a la mejora y conservación de la riqueza biológica de la zona o al desarrollo de actividades científicas y naturalísticas.

2. Quedan específicamente prohibidos en estos espacios:

a) Actuaciones o actividades relacionadas con la extracción de áridos y tierras para la explotación de los recursos minerales.

b) Construcciones e instalaciones industriales y residenciales de cualquier tipo.

c) Construcciones y edificaciones públicas singulares, como construcciones y edificaciones vinculadas a la defensa nacional, centros sanitarios especiales, centros de enseñanza y culturales, cementerios.

d) Soportes de publicidad exterior de cualquier tipo, así como cualquier forma de publicidad, excepto indicadores de carácter institucional destinados a proporcionar información sobre la zona, sin que supongan deterioro del paisaje.

e) Obras o almacenes e instalaciones relacionadas con la explotación agrícola o ganadera, se incluyen invernaderos e infraestructuras a su servicio. Así como instalaciones de almacenamiento o primera transformación de productos forestales.

f) Construcciones o instalaciones, de carácter permanente o temporal, incluyendo cercas y vallados, ligados a la actividad cinegética o pecuaria.

g) Infraestructuras de cualquier tipo; excepto las directamente vinculadas a la prevención y control de incendios forestales, las adscritas al servicio de edificaciones o instalaciones permitidas o aquellas adscritas a la mejora de la calidad de vida de los ciudadanos y el desarrollo sostenible.

h) Instalaciones deportivas de cualquier tipo, así como actividades deportivas que puedan comportar degradación del medio natural, particularmente las que impliquen la utilización de vehículos de motor.

i) La pernocta en caravanning u otras infraestructuras móviles.

j) La acampada libre.

k) El vertido de residuos sólidos o líquidos de cualquier tipo que puedan contribuir a deteriorar la calidad de las aguas, el suelo o el paisaje.

l) El tránsito de vehículos motorizados fuera de los caminos en que se autoriza expresamente, excepto para los servicios de vigilancia y mantenimiento de la zona, prevención y extinción de incendios.

CAPÍTOL III Àrea recreativa

Article 62. Caracterització

1. Es tracta d'un espai o enclavament que per la seua particular ubicació, les seues característiques intrínseques tant físiconaturals com derivades de l'activitat humana, i per les seues especials potencialitats d'ús, complix les funcions següents:

– Una funció didàctica i naturalística. Per les seues característiques ecològiques i ambientals, es proposa la seua utilització amb fins didàctics, promovent les activitats naturalístiques i l'ús públic basat en els recursos naturals, i es fomenta el respecte cap al medi en què es basen.

– Una funció social com a lloc d'oci. És una zona que en l'actualitat presenta unes condicions òptimes per al desenvolupament d'activitats recreatives per a posseir una infraestructura mínima per a això.

2. Esta àrea es caracteritza per la seua aptitud per a acollir un cert grau d'ocupació i utilització tenint el mateix valor paisatgístic que l'espai que la rodeja.

Article 63. Localització

1. Comprén la zona del Pla dels Engolidors i l'emplaçament i l'entorn immediat de la Casa de la Bastida, atés el seu caràcter com a element divulgador i potenciador dels valors naturals del paratge, així com les seues funcions generals en matèria d'oci, educació ambiental i gaudi de la natura.

2. Comprén una superfície de 2,839 hectàrees.

3. Estos espais queden degudament assenyalats i delimitats en els corresponents plànols d'ordenació del present PE.

Article 64. Usos permesos

1. Els usos recreatius lligats al gaudi de la natura, sempre que s'ajusten a les normes generals i particulars d'este PE, com també a les normatives sectorials aplicables.

2. Queden específicament permesos els usos següents:

a) Les activitats d'oci i recreatives que definixen l'ús específic de l'àrea, les dotacions, infraestructures i servicis per al control i manteniment del medi.

b) Àrees de picnic.

c) Instal·lacions d'educació i interpretació ambiental.

d) Instal·lacions vinculades a l'administració i gestió dels recursos ambientals del paratge.

e) Obres i actuacions de millora de fonts i punts d'aigua, tant per a ús públic com per a la fauna.

f) Elements de mobiliari urbà com bancs, taules i papereres, així com indicadors de caràcter institucional relacionats amb l'ús públic del paratge i la gestió de l'àmbit territorial objecte del PE.

Article 65. Usos prohibits

1. En general, tots aquells que comporten una degradació ambiental o paisatgística d'estos espais i/o dificulten la realització dels usos preferents.

2. Queden especialment prohibits:

a) La construcció o la instal·lació d'obres relacionades amb l'explotació de recursos vius.

b) Usos i activitats que comporten un notable impacte paisatgístic o ecològic.

c) La instal·lació de suports de publicitat o altres elements anàlegs, excepte aquells indicadors d'activitats, establiments i llocs que es consideren necessaris per a la correcta gestió del paratge. En tot cas, cal ajustar-se a les normes que s'establisquen de disseny i instal·lació.

d) La utilització de foc per mitjà de foguerets, fogueres, barbacoes, etc.

e) L'activitat cinegètica.

CAPÍTULO III ÁREA RECREATIVA

Artículo 62. Caracterización

1. Se trata de un espacio o enclave que por su particular ubicación, sus características intrínsecas tanto físico-naturales como derivadas de la actividad humana, y por sus especiales potencialidades de uso, cumple las siguientes funciones:

– Una función didáctico-naturalística. Por sus características ecológicas y ambientales, se propone su utilización con fines didácticos, promoviendo las actividades naturalísticas y el uso público basado en los recursos naturales, y se fomenta el respeto hacia el medio en que se basan.

– Una función social como lugar de esparcimiento. Es una zona que en la actualidad presenta unas condiciones óptimas para el desarrollo de actividades recreativas por poseer una infraestructura mínima para ello.

2. Dicha área se caracteriza por su aptitud para acoger un cierto grado de ocupación y utilización teniendo el mismo valor paisajístico que el espacio que le rodea.

Artículo 63. Localización

1. Comprende la zona del Pla dels Engolidors y el emplazamiento y el entorno inmediato de la Casa de la Bastida, atendiendo a su carácter como elemento divulgador y potenciador de los valores naturales del Paraje, así como sus funciones generales en materia de esparcimiento, educación ambiental y disfrute de la naturaleza.

2. Comprende una superficie de 2,839 hectáreas.

3. Estos espacios quedan debidamente señalados y delimitados en los correspondientes planes de ordenación del presente PE.

Artículo 64. Usos permitidos

1. Los usos recreativos ligados al disfrute de la naturaleza, siempre que se ajusten a las Normas Generales y Particulares de este PE, así como a las normativas sectoriales aplicables.

2. Quedan específicamente permitidos los siguientes usos:

a) Las actividades de ocio y recreativas que definen el uso específico del área, las dotaciones, infraestructuras y servicios para el control y mantenimiento del medio.

b) Áreas de picnic.

c) Instalaciones de educación e interpretación ambiental.

d) Instalaciones vinculadas a la administración y gestión de los recursos ambientales del Paraje.

e) Obras y actuaciones de mejora de fuentes y puntos de agua, tanto para uso público como para la fauna.

f) Elementos de mobiliario urbano como bancos, mesas y papeleras, así como indicadores de carácter institucional relacionados con el uso público del Paraje y la gestión del ámbito territorial objeto del PE.

Artículo 65. Usos prohibidos

1. En general, todos aquellos que comporten una degradación ambiental o paisajística de estos espacios y/o dificulten la realización de los usos preferentes.

2. Quedan especialmente prohibidos:

a) La construcción o instalación de obras relacionadas con la explotación de recursos vivos.

b) Usos y actividades que comporten un notable impacto paisajístico o ecológico.

c) La instalación de soportes de publicidad u otros elementos análogos, excepto aquellos indicadores de actividades, establecimientos y lugares que se consideren necesarios para la correcta gestión del Paraje. En todo caso, habrá que ajustarse a las normas que se establezcan de diseño e instalación.

d) La utilización de fuego por medio de hornillos, hogueras, barbacoas, etc.

e) La actividad cinegética.

TÍTOL IV

Normes per a la gestió del paratge natural

Article 66. Règim general

1. L'administració i la gestió del Paratge Natural Municipal correspon a l'Ajuntament de Quatretonda.

2. La conselleria competent en matèria de medi ambient podrà prestar a l'ajuntament l'assistència tècnica necessària i l'assessorament per a la gestió del Paratge Natural Municipal.

3. El règim de gestió del paratge atindrà el marc establert, amb caràcter genèric, per als paratges naturals municipals per la Llei 11/1994, de 27 de desembre, de la Generalitat, d'Espais Naturals Protegits de la Comunitat Valenciana, així com a les determinacions específiques que estableix en la matèria el Decret 161/2004, de 3 de setembre, del Consell, de Regulació dels Paratges Naturals Municipals.

4. La gestió del paratge, quant al funcionament d'instal·lacions, equipaments i servicis, podrà delegar-se d'acord amb el que preveu la Llei 11/1994, de 27 de desembre, de la Generalitat, d'Espais Naturals Protegits de la Comunitat Valenciana. Esta gestió també podrà encomanar-se a altres entitats de dret públic o concertar-se amb institucions o entitats de naturalesa privada.

5. L'ajuntament podrà promoure, per a assegurar la participació efectiva en la gestió del paratge dels agents socials i econòmics implicats en el paratge i d'altres administracions públiques, la constitució d'una entitat mixta amb participació de les administracions autonòmiques i local i del sector privat, tal com una fundació, un consorci o un altre tipus de figura prevista en la legislació vigent.

Article 67. Consell de Participació del Paratge Natural Municipal

Com a òrgan col·legiat de caràcter consultiu, amb la finalitat de col·laborar en la gestió i canalitzar la participació dels propietaris i interessos socials i econòmics afectats, hi ha el Consell de Participació del Paratge Natural Municipal Serra de Quatretonda, segons el que estableix l'acord de declaració del paratge.

TÍTOL V

Mecanisme de finançament

Article 68. Règim general

1. El finançament del Paratge Natural Municipal serà a càrrec de l'Ajuntament de Quatretonda.

2. L'Ajuntament de Quatretonda habilitarà en els seus pressupostos els crèdits necessaris per a la correcta gestió del Paratge Natural Municipal.

3. La Conselleria de Territori i Habitatge podrà participar en el finançament del Paratge Natural Municipal, d'acord amb l'article 10 del Decret 161/2004, de 27 de desembre, del Consell, de regulació dels paratges naturals municipals, sense perjudici dels mitjans econòmics que puguen aportar altres entitats públiques o privades que puguen tindre interès a coadyuvar al manteniment del Paratge Natural Municipal.

TÍTOL VI

Règim sancionador

Article 69. Règim sancionador

1. La inobservança o la infracció de la normativa aplicable al Paratge Natural Municipal serà sancionada de conformitat amb la Llei 11/1994, de 27 de desembre, de la Generalitat, d'Espais Naturals Protegits de la Comunitat Valenciana, sense perjudici de l'exigible en via penal, civil o de qualsevol altre ordre en què pugua incórrer.

2. Els infractors estaran obligats, en tot cas, a reparar els danys causats i a restituir els llocs i elements alterats a la seua situació inicial.

TÍTULO IV

NORMAS PARA LA GESTIÓN DEL PARAJE NATURAL

Artículo 66. Régimen general

1. La administración y la gestión del Paraje Natural Municipal corresponde al Ayuntamiento de Quatretonda.

2. La Conselleria competente en materia de medio ambiente podrá prestar al Ayuntamiento la asistencia técnica necesaria y asesoramiento para la gestión del Paraje Natural Municipal.

3. El régimen de gestión del Paraje atenderá al marco establecido, con carácter genérico, para los Parajes Naturales Municipales por la Ley 11/1994, de 27 de diciembre, de la Generalitat, de Espacios Naturales Protegidos de la Comunitat Valenciana, así como a las determinaciones específicas que establece en la materia el Decreto 161/2004, de 3 de septiembre, del Consell, de Regulación de los Parajes Naturales Municipales.

4. La gestión del Paraje, en lo relativo al funcionamiento de instalaciones, equipamientos y servicios, podrá delegarse conforme a lo previsto en la Ley 11/1994, de 27 de diciembre, de la Generalitat, de Espacios Naturales Protegidos de la Comunitat Valenciana. Esta gestión también podrá encomendarse a otras entidades de derecho público o concertarse con instituciones o entidades de naturaleza privada.

5. El Ayuntamiento podrá promover, para asegurar la participación efectiva en la gestión del Paraje de los agentes sociales y económicos implicados en el Paraje y de otras administraciones públicas, la constitución de una entidad mixta con participación de las Administraciones autonómicas y local y del sector privado, tal como una fundación, un consorcio u otro tipo de figura prevista en la legislación vigente.

Artículo 67. Consejo de Participación del Paraje Natural Municipal

Como órgano colegiado de carácter consultivo, con la finalidad de colaborar en la gestión y canalizar la participación de los propietarios e intereses sociales y económicos afectados, existe el Consejo de Participación del Paraje Natural Municipal Serra de Quatretonda, según lo establecido en el Acuerdo de declaración del Paraje.

TÍTULO V

MECANISMO DE FINANCIACIÓN

Artículo 68. Régimen general

1. La financiación del Paraje Natural Municipal correrá a cargo del Ayuntamiento de Quatretonda.

2. El Ayuntamiento de Quatretonda habilitará en sus presupuestos los créditos necesarios para la correcta gestión del Paraje Natural Municipal.

3. La Conselleria de Territorio y Vivienda podrá participar en la financiación del Paraje Natural Municipal, de acuerdo con el artículo 10 del Decreto 161/2004, de 27 de diciembre, del Consell, de Regulación de los Parajes Naturales Municipales, sin perjuicio de los medios económicos que puedan aportar otras entidades públicas o privadas que puedan tener interés en coadyuvar al mantenimiento del Paraje Natural Municipal.

TÍTULO VI

RÉGIMEN SANCIONADOR

Artículo 69. Régimen sancionador

1. La inobservancia o infracción de la normativa aplicable al Paraje Natural Municipal será sancionada de conformidad con la Ley 11/1994, de 27 de diciembre, de la Generalitat, de Espacios Naturales Protegidos de la Comunitat Valenciana, sin perjuicio de lo exigible en vía penal, civil o de cualquiera otro orden en que pueda incurrir.

2. Los infractores estarán obligados, en todo caso, a reparar los daños causados y a restituir los lugares y elementos alterados a su situación inicial.