

## **Conselleria de Medi Ambient, Aigua, Urbanisme i Habitatge**

*ORDRE de 17 de juny de 2009, de la Conselleria de Medi Ambient, Aigua, Urbanisme i Habitatge, per la qual es declaren set reserves de fauna a la Comunitat Valenciana.*  
[2009/7320]

Mitjançant el Decret 32/2004, de 27 de febrer, del Consell de la Generalitat Valenciana, pel qual es crea i regula el Catàleg valencià d'espècies de fauna amenaçades i s'estableixen categories i normes per a la seua protecció, regula, en l'article 12, la figura de reserva de fauna, a fi de dotar d'un règim de protecció específic aquells espais de relativament xicoteta extensió que continguen poblacions excepcionals d'espècies de fauna silvestre, alberguen temporalment algunes d'aquestes en fases vitals crítiques per a supervivència o siguen objecte de treballs continus d'investigació.

Les reserves que es declaren compleixen aquests criteris i es consideren espais d'especial interès per a les espècies que en cada cas s'allisten.

La tramitació d'aquesta ordre s'ha ajustat al procediment establert en l'article 12 del Decret 32/2004 esmentat.

Per tot l'anterior i d'acord amb el que estableix l'article 12.5 del Decret 32/2004, del Consell de la Generalitat Valenciana, pel qual es crea i regula el Catàleg valencià d'espècies de fauna amenaçades i s'estableixen categories i normes per a la seua protecció,

### ORDENE

#### *Article 1. Declaració de reserves de fauna*

1. Es declaren les reserves de fauna següents:

- Balsa Pedrosa (Alcublas)
- Balsa Silvestre (Alcublas)
- La Balsilla (Alcublas)
- Font de la Pinella (Ares del Maestre)
- Fuente la Collara (Cortes de Arenoso)
- Molino de la Toba (Cortes de Arenoso)
- Balsa Blanca (Enguera)

2. S'aproven les normes de protecció, el contingut de les quals està constituït per les limitacions d'ús i actuacions de conservació de cadascuna d'aquestes, previstes en l'annex d'aquesta ordre.

#### *Article 2. Gestió de les reserves de fauna*

1. La gestió de les reserves de fauna és responsabilitat del propietari sota supervisió del personal tècnic dels serveis territorials de la conselleria competent. Els propietaris de les reserves de fauna queden subjectes a les limitacions d'ús i han d'executar les actuacions previstes en les normes de protecció. En tot cas, aquestes actuacions s'han de dur a terme en aquelles èpoques de l'any en què les molèsties a la fauna siguen menors.

2. Les actuacions de conservació poden ser objecte de subvenció per la conselleria competent.

#### *Article 3. Autoritzacions*

1. Si les actuacions de conservació afecten el domini públic hidràulic, han de disposar de l'informe previ vinculant de la confederació hidrogràfica corresponent.

2. L'alçament excepcional de les limitacions establides en aquesta ordre correspon als serveis territorials de la conselleria competent.

3. No obstant això, per a dur a terme actuacions de conservació o alçar limitacions que afecten espècies en perill d'extinció cal, d'acord amb el que disposa l'article 15.5 del Decret 32/2004, del Consell de la Generalitat, pel qual es crea i regula el Catàleg valencià d'espècies de fauna amenaçades i estableixen categories i normes per a la seua protecció, autorització de la Direcció General de Gestió del Medi Natural.

## **Conselleria de Medio Ambiente, Agua, Urbanismo y Vivienda**

*ORDEN de 17 de junio de 2009, de la Conselleria de Medio Ambiente, Agua, Urbanismo y Vivienda, por la que se declaran siete reservas de fauna en la Comunitat Valenciana.* [2009/7320]

Mediante el Decreto 32/2004, de 27 de febrero, del Consell de la Generalitat Valenciana, por el que se crea y regula el Catálogo Valenciano de Especies de Fauna Amenazadas y se establecen categorías y normas para su protección, se regula, en su artículo 12 la figura de reserva de fauna, con el fin de dotar de un régimen de protección específico a aquellos espacios de relativamente pequeña extensión que contengan poblaciones excepcionales de especies de fauna silvestre, alberguen temporalmente a algunas de éstas en fases vitales críticas para supervivencia o sean objeto de trabajos continuos de investigación.

Las reservas que se declaran cumplen estos criterios, considerándose espacios de especial interés para las especies que en cada caso se relacionan.

La tramitación de esta orden se ha ajustado al procedimiento establecido en el artículo 12 del Decreto 32/2004 citado.

Por todo lo anterior y de acuerdo con lo establecido en el artículo 12.5 del Decreto 32/2004, del Consell de la Generalitat Valenciana, por el que se crea y regula el Catálogo Valenciano de Especies de Fauna Amenazadas y se establecen categorías y normas para su protección,

### ORDENO

#### *Artículo 1. Declaración de reservas de fauna*

1. Se declaran las siguientes reservas de fauna:

- Balsa Pedrosa (Alcublas)
- Balsa Silvestre (Alcublas)
- La Balsilla (Alcublas)
- Font de la Pinella (Ares del Maestre)
- Fuente la Collara (Cortes de Arenoso)
- Molino de la Toba (Cortes de Arenoso)
- Balsa Blanca (Enguera)

2. Se aprueban sus normas de protección, cuyo contenido está constituido por las limitaciones de uso y actuaciones de conservación de cada una de ellas, contempladas en el anexo de esta orden.

#### *Artículo 2. Gestión de las reservas de fauna*

1. La gestión de las reservas de fauna es responsabilidad de su propietario bajo supervisión del personal técnico de los servicios territoriales de la Conselleria competente. Los propietarios de las reservas de fauna quedarán sujetos a las limitaciones de uso y ejecutarán las actuaciones contempladas en las normas de protección. En todo caso, estas actuaciones se llevarán a cabo en aquellas épocas del año en que las molestias a la fauna sean menores.

2. Las actuaciones de conservación podrán ser objeto de subvención por la Conselleria competente.

#### *Artículo 3. Autorizaciones*

1. Si las actuaciones de conservación afectasen al dominio público hidráulico deberán contar con el informe previo vinculante de la Confederación Hidrográfica correspondiente.

2. El levantamiento excepcional de las limitaciones establecidas en esta orden corresponderá a los servicios territoriales de la Conselleria competente.

3. No obstante lo anterior, para llevar a cabo actuaciones de conservación o levantar limitaciones que afecten a especies en peligro de extinción será necesario, de acuerdo con lo dispuesto en el artículo 15.5 del Decreto 32/2004, del Consell de la Generalitat, por el que se crea y regula el Catálogo Valenciano de Especies de Fauna Amenazadas y establece categorías y normas para su protección, autorización de la Dirección General de Gestión del Medio Natural.

*Article 4. Senyalització de les reserves de fauna*

Als principals accessos a les reserves de fauna s'han d'instal·lar senyals indicadors segons el model determinat per la conselleria competent.

**DISPOSICIÓ FINAL**

Aquesta ordre entrarà en vigor l'endemà de la publicació en el *Diari Oficial de la Comunitat Valenciana*.

València, 17 de juny de 2009

El conseller de Medi Ambient, Aigua, Urbanisme i Habitatge,  
JOSÉ RAMÓN GARCÍA ANTÓN

**ANNEX**

**RESERVA: Balsa Pedrosa**

Límits: La reserva se situa al polígon 10, parcel·les 165 i 196, del terme municipal d'Alcublas. Els límits de la reserva els defineix un polígon els vèrtexs del qual estan marcats per les coordenades UTM següents sobre el fus 30, datum europeu:

Vèrtex	X	Y
1	700559	4405971
2	700542	4405954
3	700526	4405931
4	700524	4405913
5	700529	4405901
6	700547	4405887
7	700567	4405879
8	700591	4405874
9	700622	4405873
10	700644	4405868
11	700638	4405847
12	700629	4405856
13	700622	4405854
14	700619	4405844
15	700615	4405821
16	700621	4405802
17	700612	4405803
18	700597	4405821
19	700565	4405863
20	700542	4405877
21	700513	4405885
22	700486	4405893
23	700460	4405905
24	700448	4405909
25	700393	4405894
26	700396	4405934
27	700470	4405979
28	700504	4405986
29	700526	4405987

Superfície projectada: 1,37 ha.

Terme municipal: Alcublas

Titularitat: pública.

Espècies prioritàries: salamandra (*Pleurodeles waltl*), gripau d'esperons (*Pelobates cultripes*) i amfibis en general.

*Artículo 4. Señalización de las reservas de fauna*

En los principales accesos a las reservas de fauna, se instalarán señales indicadoras según el modelo determinado por la Conselleria competente.

**DISPOSICIÓ FINAL**

La presente orden entrarà en vigor el día siguiente al de su publicación en el *Diari Oficial de la Comunitat Valenciana*.

Valencia, 17 de junio de 2009

El conseller de Medio Ambiente, Agua, Urbanismo y Vivienda,  
JOSÉ RAMÓN GARCÍA ANTÓN

**ANEXO**

**RESERVA: Balsa Pedrosa**

Límites: La reserva se sitúa en el polígono 10, parcelas 165 y 196, del término municipal de Alcublas. Los límites de la reserva vienen definidos por un polígono cuyos vértices están marcados por las siguientes coordenadas UTM sobre el huso 30, datum europeo:

Vértice	X	Y
1	700559	4405971
2	700542	4405954
3	700526	4405931
4	700524	4405913
5	700529	4405901
6	700547	4405887
7	700567	4405879
8	700591	4405874
9	700622	4405873
10	700644	4405868
11	700638	4405847
12	700629	4405856
13	700622	4405854
14	700619	4405844
15	700615	4405821
16	700621	4405802
17	700612	4405803
18	700597	4405821
19	700565	4405863
20	700542	4405877
21	700513	4405885
22	700486	4405893
23	700460	4405905
24	700448	4405909
25	700393	4405894
26	700396	4405934
27	700470	4405979
28	700504	4405986
29	700526	4405987

Superficie proyectada: 1.37 ha.

Termino municipal: Alcublas

Titularidad: pública.

Especies prioritarias: gallipato (*Pleurodeles waltl*), sapo de espuelas (*Pelobates cultripes*) y anfibios en general.

Normes de protecció

1. Limitacions d'ús:

- Extracció d'aigua de la tolla.
- Qualsevol alteració del medi físic o de les comunitats biològiques.
- Depòsit o abocament de qualsevol material orgànic o inorgànic.
- Destrucció o modificació de tanques, cartells o altres instal·lacions.
- Captura d'exemplars de fauna silvestre
- Introducció de fauna i flora.
- Circulació de vehicles, excepte als llocs habilitats.

2. Actuacions de conservació:

- Ha de realitzar-se un seguiment periòdic de les poblacions d'amfibis, amb un mínim d'un cens anual, seguint el protocol indicat per la Conselleria.
- Reforçaments poblacionals d'amfibis.
- Instal·lació de cartells informatius i tancaments.
- Restauració de les aportacions hídriques mitjançant la restitució i el manteniment dels llits d'escolament.
- Restauració dels marges de la tolla.
- Realització de xicotets dragatges selectius per a eliminar l'excés de sediments i vegetació.
- Eliminació d'espècies de flora i fauna exòtica.

RESERVA: Balsa Silvestre

Límits: La reserva se situa al polígon 2, parcel·la 15, del terme municipal d'Alcublas. Els límits de la reserva es defineixen per un polígon els vèrtexs del qual estan marcats per les coordenades UTM següents sobre el fus 30, datum europeu:

Vèrtex	X	Y
1	697009	4410544
2	697024	4410557
3	697030	4410568
4	697044	4410589
5	697054	4410598
6	697077	4410621
7	697077	4410633
8	697086	4410656
9	697078	4410659
10	697086	4410662
11	697092	4410662
12	697133	4410633
13	697130	4410623
14	697122	4410611
15	697106	4410594
16	697093	4410573
17	697095	4410569
18	697091	4410560
19	697085	4410554
20	697077	4410551
21	697056	4410549
22	697025	4410534
23	697006	4410522
24	697005	4410527
25	697009	4410540

Superfície projectada: 0,64 ha.

Terme municipal: Alcublas.

Titularitat: pública.

Espècies prioritàries: salamandra (*Pleurodeles waltl*), gripau d'esperons (*Pelobates cultripes*) i amfibis en general.

Normas de protección:

1. Limitaciones de uso:

- Extracción de agua de la charca.
- Cualquier alteración del medio físico o de las comunidades biológicas
- Depósito o vertido de cualquier material orgánico o inorgánico.
- Destrucción ó modificación de vallados, carteles u otras instalaciones.
- Captura de ejemplares de fauna silvestre.
- Introducción de fauna y flora.
- Circulación de vehículos, excepto en los lugares habilitados para ello.

2. Actuaciones de conservación:

- Deberá realizarse un seguimiento periódico de las poblaciones de anfibios, con un mínimo de un censo anual, siguiendo el protocolo indicado por Conselleria.
- Reforzamientos poblacionales de anfibios.
- Instalación de carteles informativos y cerramientos.
- Restauración de los aportes hídricos mediante la restitución y mantenimiento de los cauces de escorrentía.
- Restauración de los márgenes de la charca.
- Realización de pequeños dragados selectivos para eliminar el exceso de sedimentos y vegetación.
- Eliminación de especies de flora y fauna exótica.

RESERVA: Balsa Silvestre

Límites: La reserva se sitúa en el polígono 2, parcela 15, del término municipal de Alcublas. Los límites de la reserva vienen definidos por un polígono cuyos vértices están marcados por las siguientes coordenadas UTM sobre el huso 30, datum europeo:

Vértice	X	Y
1	697009	4410544
2	697024	4410557
3	697030	4410568
4	697044	4410589
5	697054	4410598
6	697077	4410621
7	697077	4410633
8	697086	4410656
9	697078	4410659
10	697086	4410662
11	697092	4410662
12	697133	4410633
13	697130	4410623
14	697122	4410611
15	697106	4410594
16	697093	4410573
17	697095	4410569
18	697091	4410560
19	697085	4410554
20	697077	4410551
21	697056	4410549
22	697025	4410534
23	697006	4410522
24	697005	4410527
25	697009	4410540

Superfície projectada: 0.64 ha.

Término municipal: Alcublas

Titularidad: pública.

Especies prioritarias: gallipato (*Pleurodeles waltl*), sapo de espuelas (*Pelobates cultripes*) y anfibios en general.

Normes de protecció

1. Limitacions d'ús:

Extracció d'aigua de la tolla.

Qualsevol alteració del medi físic o de les comunitats biològiques.

Depòsit o abocament de qualsevol material orgànic o inorgànic.

Destrucció o modificació de tanques, cartells o altres instal·lacions.

Captura d'exemplars de fauna silvestre.

Introducció de fauna i flora.

Circulació de vehicles, fora del camí existent.

2. Actuacions de conservació:

– Ha de realitzar-se un seguiment periòdic de les poblacions d'amfibis, amb un mínim d'un cens anual, seguint el protocol indicat per la conselleria competent.

– Reforçaments poblacionals d'amfibis.

– Manteniment de cartells informatius i instal·lació de tancaments.

– Restauració de les aportacions hídriques mitjançant la restitució i el manteniment dels llits d'escolament.

– Restauració dels marges de la tolla.

– Realització de xicotets dragatges selectius per a eliminar l'excés de sediments i vegetació.

– Eliminació d'espècies de flora i fauna exòtica.

RESERVA: LA BALSILLA

Límits: La reserva se situa al polígon 4, parcel·les 654 i 655, del terme municipal d'Alcublas. Els límits de la reserva es defineixen per un polígon els vèrtexs del qual estan marcats per les coordenades UTM següents sobre el fus 30, datum europeu:

Vèrtex	X	Y
1	698447	4409608
2	698468	4409584
3	698489	4409566
4	698514	4409556
5	698522	4409558
6	698534	4409573
7	698550	4409596
8	698557	4409606
9	698547	4409572
10	698543	4409555
11	698545	4409546
12	698546	4409533
13	698546	4409509
14	698538	4409492
15	698530	4409470
16	698518	4409464
17	698501	4409464
18	698463	4409462
19	698436	4409448
20	698411	4409424
21	698391	4409403
22	698383	4409413
23	698389	4409430
24	698406	4409465
25	698423	4409502
26	698432	4409522
27	698434	4409548
28	698440	4409586

Normas de protección

1. Limitaciones de uso:

– Extracción de agua de la charca.

– Cualquier alteración del medio físico o de las comunidades biológicas

– Depósito o vertido de cualquier material orgánico o inorgánico.

– Destrucción ó modificación de vallados, carteles u otras instalaciones.

– Captura de ejemplares de fauna silvestre.

– Introducción de fauna y flora.

– Circulación de vehículos, fuera del camino existente.

2. Actuaciones de conservación:

– Deberá realizarse un seguimiento periódico de las poblaciones de anfibios, con un mínimo de un censo anual, siguiendo el protocolo indicado por la Conselleria competente.

– Reforzamientos poblacionales de anfibios.

– Mantenimiento de carteles informativos e instalación de cerramientos.

– Restauración de los aportes hídricos mediante la restitución y mantenimiento de los cauces de escorrentía.

– Restauración de los márgenes de la charca.

– Realización de pequeños dragados selectivos para eliminar el exceso de sedimentos y vegetación.

– Eliminación de especies de flora y fauna exótica.

RESERVA: LA BALSILLA

Límites: La reserva se sitúa en el Polígono 4, parcelas 654 y 655, del término municipal de Alcublas. Los límites de la reserva vienen definidos por un polígono cuyos vértices están marcados por las siguientes coordenadas UTM sobre el huso 30, datum europeo:

Vértice	X	Y
1	698447	4409608
2	698468	4409584
3	698489	4409566
4	698514	4409556
5	698522	4409558
6	698534	4409573
7	698550	4409596
8	698557	4409606
9	698547	4409572
10	698543	4409555
11	698545	4409546
12	698546	4409533
13	698546	4409509
14	698538	4409492
15	698530	4409470
16	698518	4409464
17	698501	4409464
18	698463	4409462
19	698436	4409448
20	698411	4409424
21	698391	4409403
22	698383	4409413
23	698389	4409430
24	698406	4409465
25	698423	4409502
26	698432	4409522
27	698434	4409548
28	698440	4409586

Superfície projectada: 1,49 ha.  
 Terme municipal: Alcublas.  
 Titularitat: pública.  
 Espècies prioritàries: salamandra (*Pleurodeles waltl*), gripau d'esperons (*Pelobates cultripes*) i amfibis en general.

Normes de protecció  
 1. Limitacions d'ús:  
 – Extracció d'aigua de la tolla.  
 – Qualsevol alteració del medi físic o de les comunitats biològiques  
 – Depòsit o abocament de qualsevol material orgànic o inorgànic.  
 – Destrucció o modificació de tanques, cartells o altres instal·lacions.  
 – Captura d'exemplars de fauna silvestre.  
 – Introducció de fauna i flora.  
 – Circulació de vehicles, excepte als llocs habilitats.

2. Actuacions de conservació:  
 – Ha de realitzar-se un seguiment periòdic de les poblacions d'amfibis, amb un mínim d'un cens anual, seguint el protocol indicat per Conselleria.  
 – Reforçaments poblacionals d'amfibis.  
 – Manteniment de cartells informatius i tancaments.  
 – Restauració de les aportacions hídriques mitjançant la restitució i el manteniment dels llits d'escolament.  
 – Restauració dels marges de la tolla.  
 – Realització de xicotets dragatges selectius per a eliminar l'excés de sediments i vegetació.  
 – Eliminació d'espècies de flora i fauna exòtica.  
 – Instal·lació de passos inferiors en la carretera per al pas d'amfibis.

**RESERVA: FONT DE LA PINELLA**

Límits: La reserva se situa al polígon 2, parcel·la 9014, del terme municipal d'Ares del Maestre. Els límits de la reserva els defineix un polígon els vèrtexs del qual estan marcats per les coordenades UTM següents sobre el fus 30, datum europeu:

	X	Y
1	745897	4486242
2	745912	4486237
3	745941	4486234
4	745993	4486236
5	746008	4486233
6	746020	4486228
7	746029	4486224
8	746026	4486198
9	746005	4486185
10	745993	4486171
11	745988	4486158
12	745987	4486141
13	745994	4486124
14	746003	4486113
15	746011	4486107
16	746018	4486103
17	746039	4486107
18	746047	4486096
19	746036	4486083
20	746027	4486065
21	746014	4486051
22	745997	4486038
23	745972	4486048

Superfície proyectada: 1.49 ha.  
 Término municipal: Alcublas  
 Titularidad: pública.  
 Especies prioritarias: gallipato (*Pleurodeles waltl*), sapo de espuelas (*Pelobates cultripes*) y anfibios en general.

Normas de protección:  
 1. Limitaciones de uso:  
 – Extracción de agua de la charca.  
 – Cualquier alteración del medio físico o de las comunidades biológicas  
 – Depósito o vertido de cualquier material orgánico o inorgánico.  
 – Destrucción ó modificación de vallados, carteles u otras instalaciones.  
 – Captura de ejemplares de fauna silvestre.  
 – Introducción de fauna y flora.  
 – Circulación de vehículos, excepto en los lugares habilitados para ello.

2. Actuaciones de conservación:  
 – Deberá realizarse un seguimiento periódico de las poblaciones de anfibios, con un mínimo de un censo anual, siguiendo el protocolo indicado por Conselleria.  
 – Reforzamientos poblacionales de anfibios.  
 – Mantenimiento de carteles informativos y cerramientos.  
 – Restauración de los aportes hídricos mediante la restitución y mantenimiento de los cauces de escorrentía.  
 – Restauración de los márgenes de la charca.  
 – Realización de pequeños dragados selectivos para eliminar el exceso de sedimentos y vegetación.  
 – Eliminación de especies de flora y fauna exótica.  
 – Instalación de pasos inferiores en la carretera para el paso de anfibios.

**RESERVA: FONT DE LA PINELLA**

Límites: La reserva se sitúa en el Polígono 2, parcela 9014, del término municipal de Ares del Maestre. Los límites de la reserva vienen definidos por un polígono cuyos vértices están marcados por las siguientes coordenadas UTM sobre el huso 30, datum europeo:

	X	Y
1	745897	4486242
2	745912	4486237
3	745941	4486234
4	745993	4486236
5	746008	4486233
6	746020	4486228
7	746029	4486224
8	746026	4486198
9	746005	4486185
10	745993	4486171
11	745988	4486158
12	745987	4486141
13	745994	4486124
14	746003	4486113
15	746011	4486107
16	746018	4486103
17	746039	4486107
18	746047	4486096
19	746036	4486083
20	746027	4486065
21	746014	4486051
22	745997	4486038
23	745972	4486048

24	745954	4486049
25	745935	4486047
26	745918	4486040
27	745915	4486066
28	745912	4486106
29	745915	4486141
30	745917	4486156
31	745916	4486167
32	745888	4486210
33	745881	4486217
34	745889	4486232

Superfície projectada: 2,01 ha.  
 Terme municipal: Ares del Maestre.  
 Titularitat: pública.  
 Espècies prioritàries: salamandra (*Pleurodeles waltl*) i amfibis en general.

- Normes de protecció
1. Limitacions d'ús:
- Extracció d'aigua de la tolla o de l'abeurador, excepte per al consum *in situ* del ramat.
  - Qualsevol alteració del medi físic o de les comunitats biològiques.
  - Depòsit o abocament de qualsevol material orgànic o inorgànic.
  - Destrucció o modificació de tanques, cartells o altres instal·lacions.
  - Captura d'exemplars de fauna silvestre.
  - Introducció de fauna i flora.
2. Actuacions de conservació:
- Ha de realitzar-se un seguiment periòdic de les poblacions d'amfibis, amb un mínim d'un cens anual, seguint el protocol indicat per la Conselleria.
  - Reforçaments poblacionals d'amfibis.
  - Instal·lació de cartells informatius i tancaments.
  - Restauració de les aportacions hídriques mitjançant la restitució i el manteniment dels llits d'escolament.
  - Restauració dels marges de pedra seca de la tolla i l'entorn.
  - Realització de xicotets dragatges selectius per a eliminar l'excés de sediments i vegetació.
  - Eliminació d'espècies de flora i fauna exòtica.

**RESERVA: FUENTE LA COLLARA**

Límits: La reserva se situa al polígon 2, parcel·les 484 i 485, al terme municipal de Cortes de Arenoso. Els límits de la reserva els defineix un polígon els vèrtexs del qual estan marcats per les coordenades UTM següents sobre el fus 30, datum europeu:

Vèrtex	X	Y
1	708676	4453557
2	708667	4453560
3	708654	4453578
4	708634	4453610
5	708621	4453635
6	708614	4453665
7	708607	4453723
8	708601	4453756
9	708601	4453761
10	708593	4453801
11	708596	4453811
12	708615	4453813
13	708633	4453817

24	745954	4486049
25	745935	4486047
26	745918	4486040
27	745915	4486066
28	745912	4486106
29	745915	4486141
30	745917	4486156
31	745916	4486167
32	745888	4486210
33	745881	4486217
34	745889	4486232

Superfície proyectada: 2.01 ha.  
 Termino municipal: Ares del Maestre  
 Titularidad: pública.  
 Especies prioritarias: gallipato (*Pleurodeles waltl*) y anfibios en general.

- Normas de protección:
1. Limitaciones de uso:
- Extracción de agua de la charca o del abrevadero, excepto para su consumo *in situ* por ganado.
  - Cualquier alteración del medio físico o de las comunidades biológicas
  - Depósito o vertido de cualquier material orgánico o inorgánico.
  - Destrucción ó modificación de vallados, carteles u otras instalaciones.
  - Captura de ejemplares de fauna silvestre.
  - Introducción de fauna y flora.
2. Actuaciones de conservación:
- Deberá realizarse un seguimiento periódico de las poblaciones de anfibios, con un mínimo de un censo anual, siguiendo el protocolo indicado por Conselleria.
- Reforzamientos poblacionales de anfibios.
  - Instalación de carteles informativos y cerramientos.
  - Restauración de los aportes hídricos mediante la restitución y mantenimiento de los cauces de escorrentía.
  - Restauración de los márgenes de piedra seca de la charca y su entorno.
  - Realización de pequeños dragados selectivos para eliminar el exceso de sedimentos y vegetación.
  - Eliminación de especies de flora y fauna exótica.

**RESERVA: FUENTE DE LA COLLARA**

Límites: La reserva se sitúa en el Polígono 2, parcelas 484 y 485 en el término municipal de Cortes de Arenoso. Los límites de la reserva vienen definidos por un polígono cuyos vértices están marcados por las siguientes coordenadas UTM sobre el huso 30, datum europeo:

Vértice	X	Y
1	708676	4453557
2	708667	4453560
3	708654	4453578
4	708634	4453610
5	708621	4453635
6	708614	4453665
7	708607	4453723
8	708601	4453756
9	708601	4453761
10	708593	4453801
11	708596	4453811
12	708615	4453813
13	708633	4453817



14	708659	4453817
15	708741	4453803
16	708762	4453795
17	708770	4453790
18	708768	4453765
19	708765	4453737
20	708731	4453737
21	708719	4453730
22	708705	4453712
23	708698	4453705
24	708670	4453644
25	708665	4453621
26	708673	4453580

Superfície projectada: 2,25 ha.

Terme municipal: Cortes de Arenoso.

Titularitat: pública.

Espècies prioritàries: cranc de riu (*Austropotamobius pallipes*), tòtil (*Alytes obstetricans*), gripau corredor (*Bufo calamita*), gripau d'esperons (*Pelobates cultripes*), gralla de bec roig (*Pyrhhorcorax pyrrhcorax*) i còlit negre (*Oenanthe leucura*).

Normes de protecció

1. Limitacions d'ús:

- Qualsevol alteració del medi físic o de les comunitats biològiques.
- Depòsit o abocament de qualsevol material orgànic o inorgànic.
- Destrucció o modificació de tanques, cartells o altres instal·lacions.
- Captura d'exemplars de fauna silvestre.
- Introducció de fauna i flora.

2. Actuacions de conservació:

- Ha de realitzar-se un seguiment periòdic de les poblacions de cranc autòcton –control primaveral i tardorenc– i d'altres espècies de fauna de la reserva.
  - S'ha de realitzar un seguiment dels nivells d'aigua de les basses a fi de garantir el bon estat de conservació de les comunitats aquàtiques.
  - Restauració de les aportacions hídriques mitjançant la restitució i el manteniment dels llits d'escolament.
  - Restauració de les comunitats vegetals i introducció d'espècies de fauna característiques de la reserva.
  - Instal·lació de cartells informatius i tanques perimetrals.
  - Control i eradicació d'espècies exòtiques.
- En tot cas, les actuacions s'han d'emmarcar dins del Pla d'acció del cranc de riu.

RESERVA: MOLINO DE LA TOBA

Límits: La reserva se situa al polígon 1, parcel·la 1, del terme municipal de Cortes de Arenosos. Els límits de la reserva els defineix un polígon els vèrtexs del qual estan marcats per les coordenades UTM següents sobre el fus 30, datum europeu:

Vèrtex	X	Y
1	706938	4450578
2	706867	4450631
3	706861	4450646
4	706862	4450673
5	706869	4450689
6	706885	4450709
7	706895	4450708
8	706915	4450708
9	706926	4450715

14	708659	4453817
15	708741	4453803
16	708762	4453795
17	708770	4453790
18	708768	4453765
19	708765	4453737
20	708731	4453737
21	708719	4453730
22	708705	4453712
23	708698	4453705
24	708670	4453644
25	708665	4453621
26	708673	4453580

Superfície proyectada: 2.25 ha.

Termino municipal: Cortes de Arenoso

Titularidad: pública.

Especies prioritarias: cangrejo de río (*Austropotamobius pallipes*), Sapo partero (*Alytes obstetricans*), Sapo corredor (*Bufo calamita*), Sapo de espuelas (*Pelobates cultripes*), Chova piquirroja (*Pyrhhorcorax pyrrhcorax*) y Collalba negra (*Oenanthe leucura*).

Normas de protección:

1. Limitaciones de uso:

- Cualquier alteración del medio físico o de las comunidades biológicas.
- Depósito o vertido de cualquier material orgánico o inorgánico.
- Destrucción ó modificación de vallados, carteles u otras instalaciones.
- Captura de ejemplares de fauna silvestre.
- Introducción de fauna y flora.

2. Actuaciones de conservación:

- Deberá realizarse un seguimiento periódico de las poblaciones de cangrejo autóctono –control primaveral y otoñal– y de otras especies de fauna de la reserva.
  - Se realizará un seguimiento de los niveles de agua de las balsas con objeto de garantizar el buen estado de conservación de las comunidades acuáticas.
  - Restauración de los aportes hídricos mediante la restitución y mantenimiento de los cauces de escorrentía.
  - Restauración de las comunidades vegetales e introducción de especies de fauna características de la reserva.
  - Instalación de carteles informativos y vallados perimetrales.
  - Control y erradicación de especies exóticas.
- En todo caso, las actuaciones se enmarcarán dentro del Plan de acción del cangrejo de río.

RESERVA: MOLINO DE LA TOBA

Límites: La reserva se sitúa en el Polígono 1, parcela 1, del término municipal de Cortes de Arenoso. Los límites de la reserva vienen definidos por un polígono cuyos vértices están marcados por las siguientes coordenadas UTM sobre el huso 30, datum europeo:

Vértice	X	Y
1	706938	4450578
2	706867	4450631
3	706861	4450646
4	706862	4450673
5	706869	4450689
6	706885	4450709
7	706895	4450708
8	706915	4450708
9	706926	4450715

10	706943	4450693
11	706934	4450685
12	706931	4450680
13	706932	4450669
14	706941	4450667
15	706950	4450668
16	706956	4450651
17	706956	4450637
18	706950	4450595
19	706942	4450586

Superfície projectada: 0,85 ha.

Terme municipal: Cortes de Arenoso.

Titularitat: privada.

Sol·licitant: Rafael Merín Reig.

Espècies prioritàries: cranc autòcton (*Austropotamobius pallipes*), gripau d'esperons (*Pelobates cultripes*), gripau llevador (*Alytes obstetricans*) i *Coenagrion mercuriale*.

Altres espècies: gripauet (*Pelodytes punctatus*), gripau corredor (*Bufo calamita*), gripau comú (*Bufo bufo*) i granota comuna (*Rana perezi*).

Normes de protecció

1. Limitacions d'ús:

– Qualsevol alteració del medi físic o de les comunitats biològiques.

– Depòsit o abocament de qualsevol material orgànic o inorgànic.

– Destrucció o modificació de tanques, cartells o altres instal·lacions.

– Captura d'exemplars de fauna silvestre.

– Introducció de fauna i flora.

2. Actuacions de conservació:

– Ha de realitzar-se un seguiment periòdic de les poblacions de cranc autòcton –control primaveral i tardorenc– i d'altres espècies de fauna de la reserva.

– S'ha de realitzar un seguiment dels nivells d'aigua de les basses a fi de garantir el bon estat de conservació de les comunitats aquàtiques.

– Restauració de les aportacions hídriques mitjançant la restitució i el manteniment dels llits d'escolament.

– Restauració de les comunitats vegetals i introducció d'espècies de fauna característiques de la reserva.

– Instal·lació de cartells informatius i tanques perimetrals.

– Control i eradicació d'espècies exòtiques.

En tot cas, les actuacions s'han d'emmarcar dins del Pla d'acció del cranc de riu.

RESERVA: Balsa Blanca

Límits: La reserva se situa al polígon 30, parcel·la 15, del terme municipal d'Enguera. Els límits de la reserva els defineix un polígon els vèrtexs del qual estan marcats per les coordenades UTM següents sobre el fus 30, datum europeu:

Vèrtex	X	Y
1	695742	4312743
2	695733	4312688
3	695680	4312707
4	695647	4312726
5	695612	4312751
6	695588	4312770
7	695573	4312782

Superfície projectada: 0,72 ha.

Terme municipal: Enguera.

10	706943	4450693
11	706934	4450685
12	706931	4450680
13	706932	4450669
14	706941	4450667
15	706950	4450668
16	706956	4450651
17	706956	4450637
18	706950	4450595
19	706942	4450586

Superfície proyectada: 0,85 ha.

Termino municipal: Cortes de Arenoso.

Titularidad: privada.

Solicitante: Rafael Merín Reig.

Especies prioritarias: cangrejo autóctono (*Austropotamobius pallipes*), sapo de espuelas (*Pelobates cultripes*), sapo partero (*Alytes obstetricans*), *Coenagrion mercuriale*

Otras especies: sapillo moteado (*Pelodytes punctatus*), sapo corredor (*Bufo calamita*), sapo común (*Bufo bufo*), rana común (*Rana perezi*).

Normas de protección:

1. Limitaciones de uso:

– Cualquier alteración del medio físico o de las comunidades biológicas.

– Depósito o vertido de cualquier material orgánico o inorgánico.

– Destrucción ó modificación de vallados, carteles u otras instalaciones.

– Captura de ejemplares de fauna silvestre.

– Introducción de fauna y flora.

2. Actuaciones de conservación:

– Deberá realizarse un seguimiento periódico de las poblaciones de cangrejo autóctono –control primaveral y otoñal– y de otras especies de fauna de la reserva.

– Se realizará un seguimiento de los niveles de agua de las balsas con objeto de garantizar el buen estado de conservación de las comunidades acuáticas.

– Restauración de los aportes hídricos mediante la restitución y mantenimiento de los cauces de escorrentía.

– Restauración de las comunidades vegetales e introducción de especies de fauna características de la reserva.

– Instalación de carteles informativos y vallados perimetrales.

– Control y erradicación de especies exóticas.

En todo caso, las actuaciones se enmarcarán dentro del Plan de acción del cangrejo de río.

RESERVA: Balsa Blanca

Límites: La reserva se sitúa en el Polígono 30, parcela 15, del término municipal de Enguera. Los límites de la reserva vienen definidos por un polígono cuyos vértices están marcados por las siguientes coordenadas UTM sobre el huso 30, datum europeo:

Vértice	X	Y
1	695742	4312743
2	695733	4312688
3	695680	4312707
4	695647	4312726
5	695612	4312751
6	695588	4312770
7	695573	4312782

Superfície proyectada: 0,72 ha.

Termino municipal: Enguera.



Titularitat: pública.  
Sol·licitant: Ajuntament d'Enguera.  
Espècies prioritàries: salamandra (*Pleurodeles waltl*), gripau d'esperons (*Pelobates cultripes*) i amfibis en general.

Normes de protecció

1. Limitacions d'ús:
  - Extracció d'aigua.
  - Qualsevol alteració del medi físic o de les comunitats biològiques.
  - Depòsit o abocament de qualsevol material orgànic o inorgànic.
  - Destrucció o modificació de tanques, cartells o altres instal·lacions.
  - Captura d'exemplars de fauna silvestre.
  - Introducció de fauna i flora.
  - Circulació de vehicles dins de la reserva, excepte pels camins existents.

2. Actuacions de conservació:

- Ha de realitzar-se un seguiment periòdic de les poblacions d'amfibis, amb un mínim d'un cens anual, segons el protocol indicat per la Conselleria.
- Reforçaments poblacionals d'amfibis, si es considera necessari.
- Manteniment de la senyalització i el tanca perimetral.
- Restauració de les aportacions hídriques mitjançant la restitució i el manteniment dels llits d'escolament.
- Instal·lació de trampes de sediments a l'entrada de les aigües d'escolament.
- Regeneració de la vegetació aquàtica i palustre.
- Realització de xicotets dragatges selectius per a eliminar l'excés de sediments del fons de la bassa.
- Eliminació d'espècies de flora i fauna exòtiques, si cal.

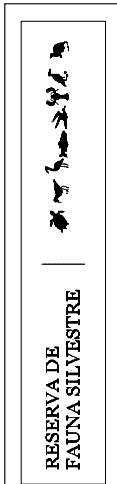
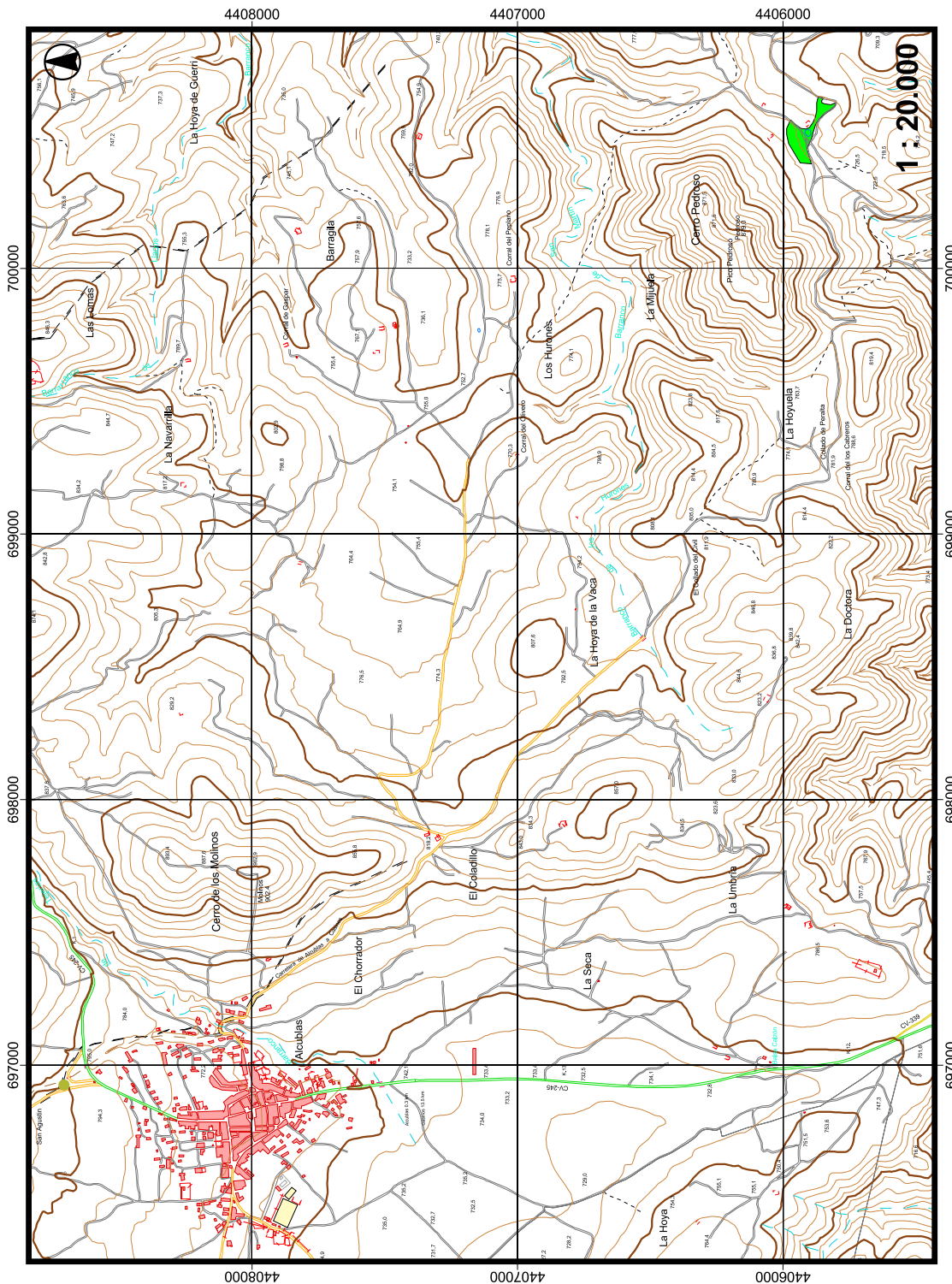
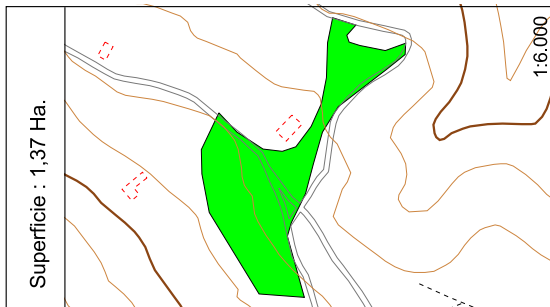
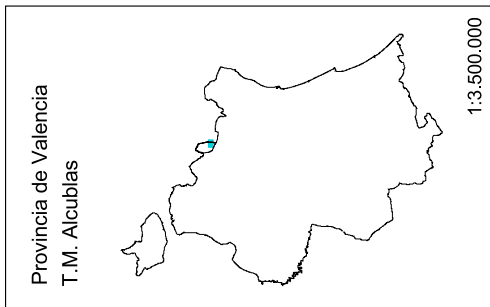
Titularidad: pública.  
Solicitante: Ayuntamiento de Enguera.  
Especies prioritarias: gallipato (*Pleurodeles waltl*), Sapo de Espuelas (*Pelobates cultripes*) y anfibios en general.

Normas de protección:

1. Limitaciones de uso:
  - Extracción de agua.
  - Cualquier alteración del medio físico o de las comunidades biológicas.
  - Depósito o vertido de cualquier material orgánico o inorgánico.
  - Destrucción ó modificación de vallados, carteles u otras instalaciones.
  - Captura de ejemplares de fauna silvestre.
  - Introducción de fauna y flora.
  - Circulación de vehículos dentro de la reserva, excepto por los caminos existentes.

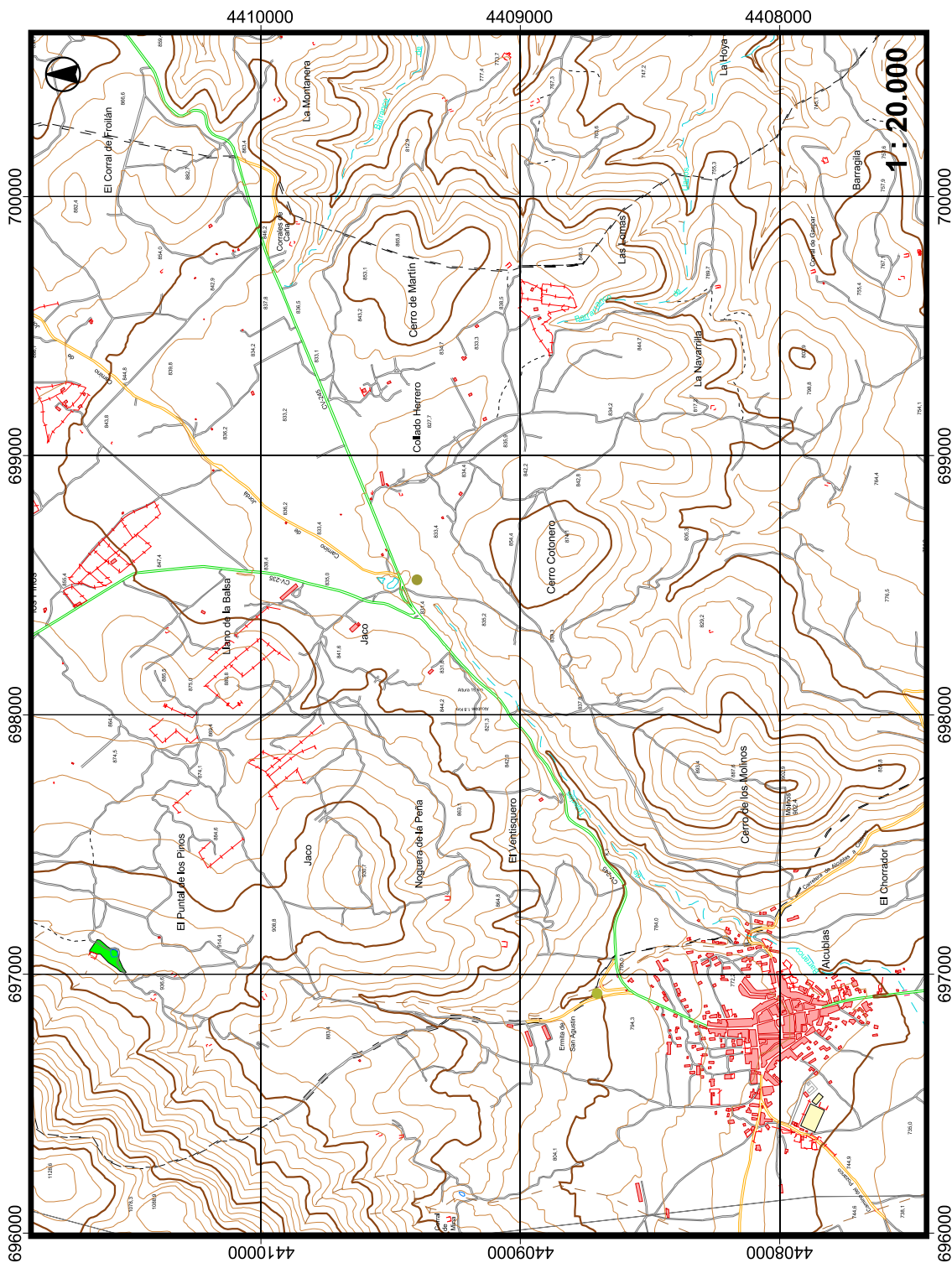
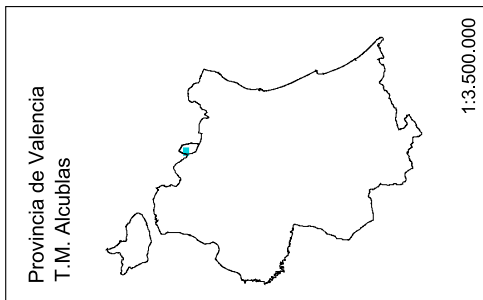
2. Actuaciones de conservación:

- Deberá realizarse un seguimiento periódico de las poblaciones de anfibios, con un mínimo de un censo anual, según el protocolo indicado por la Conselleria.
- Reforzamientos poblacionales de anfibios, en caso de considerarse necesario.
- Mantenimiento de la señalización y el vallado perimetral.
- Restauración de los aportes hídricos mediante la restitución y mantenimiento de los cauces de escorrentía.
- Instalación de trampas de sedimentos a la entrada de las aguas de escorrentía.
- Regeneración de la vegetación acuática y palustre.
- Realización de pequeños dragados selectivos para eliminar el exceso de sedimentos del fondo de la bassa.
- Eliminación de especies de flora y fauna exóticas, si fuera necesario.



**Balsa Pedrosa**

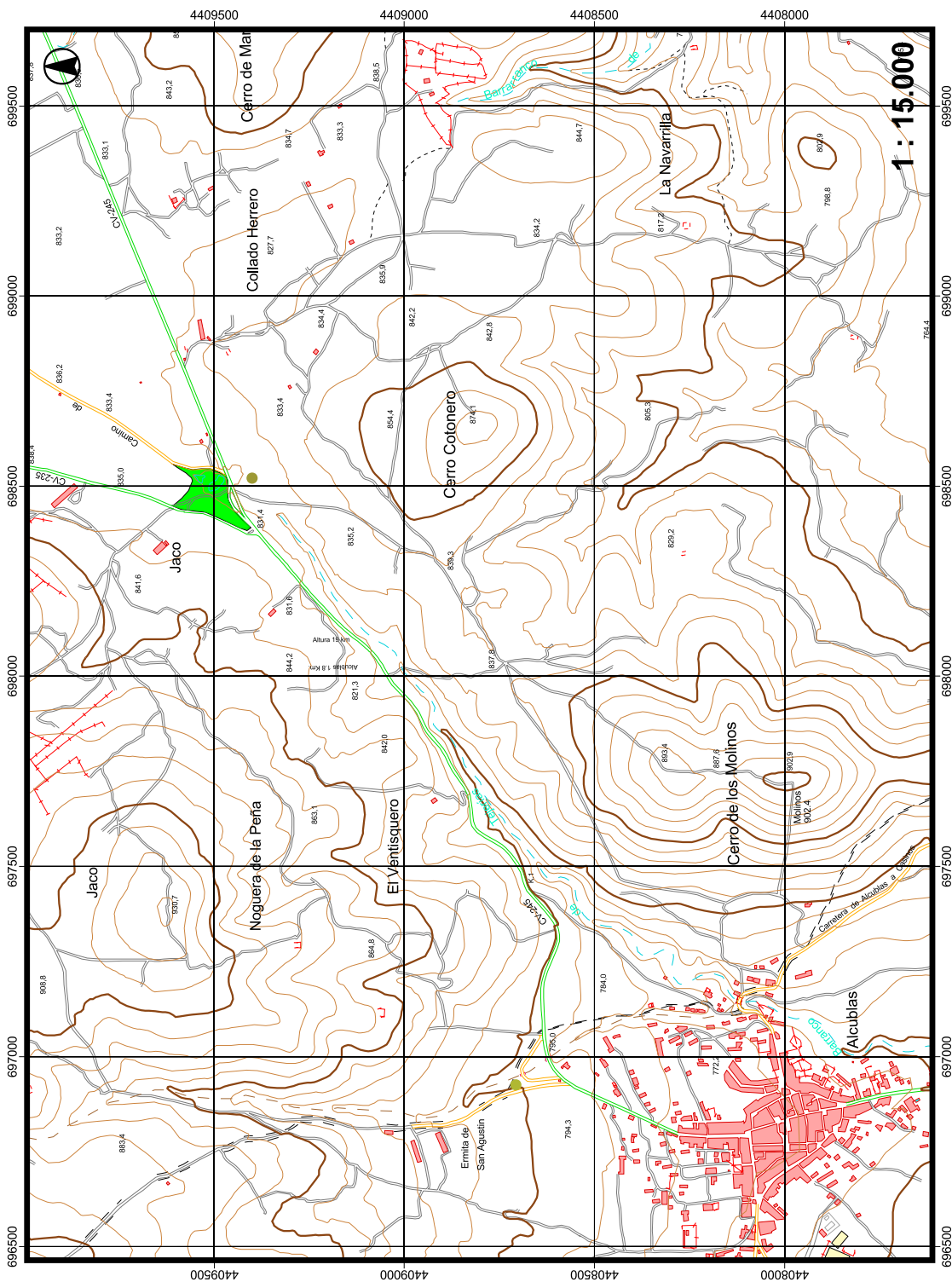
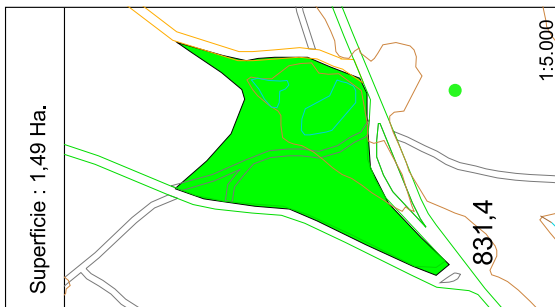
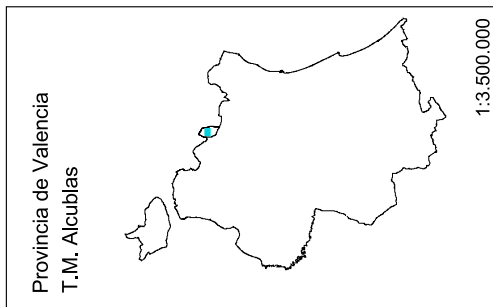




**Balsa Silvestre**

Limite de la Reserva de Fauna





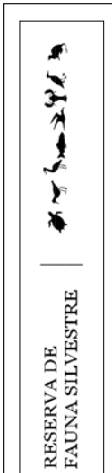
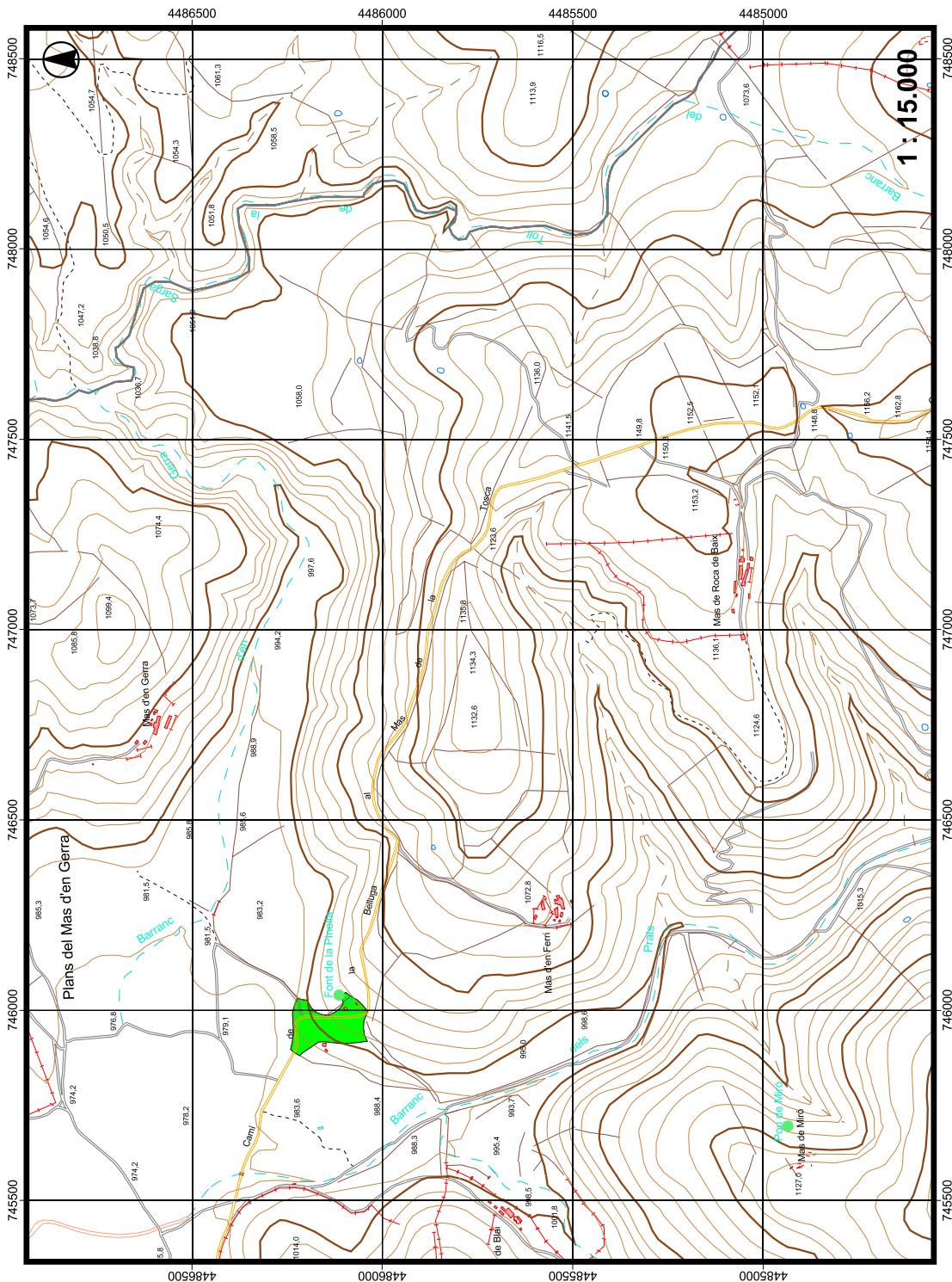
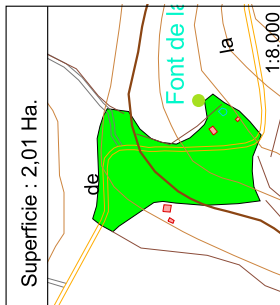
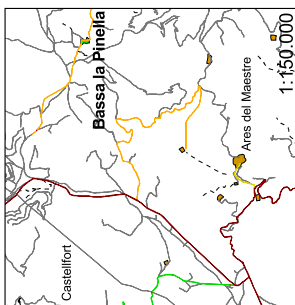
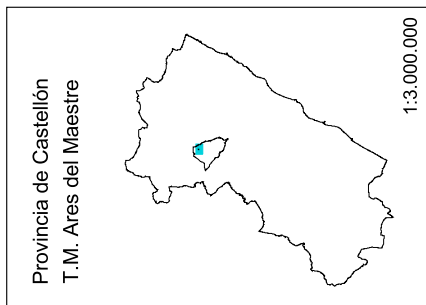


Límite de la Reserva de Fauna

**La Balsilla**

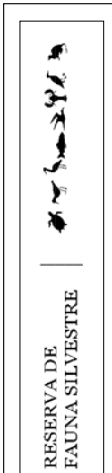
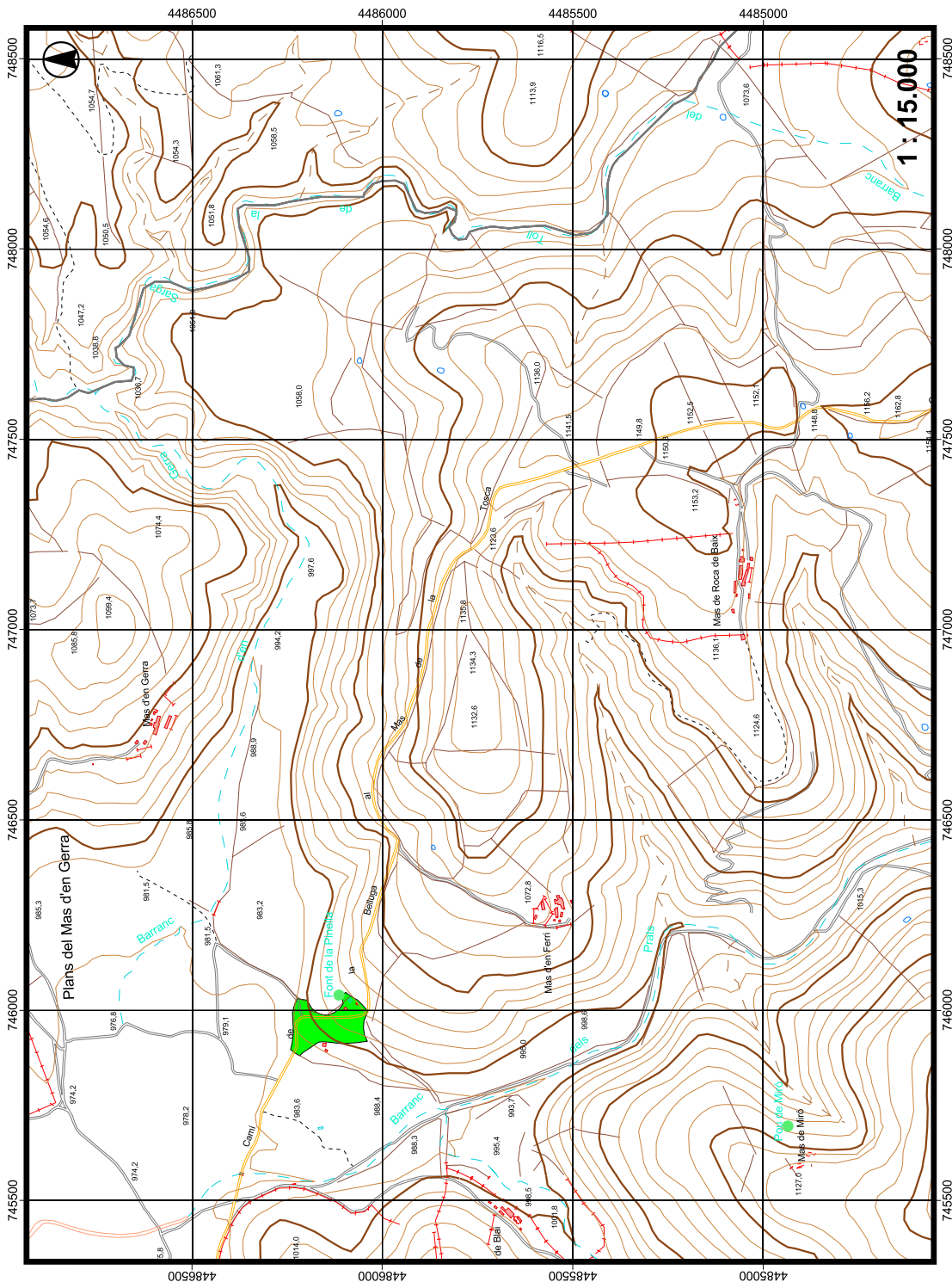
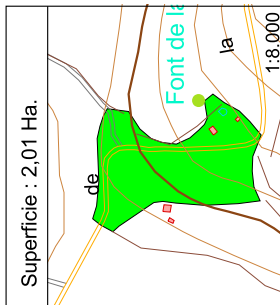
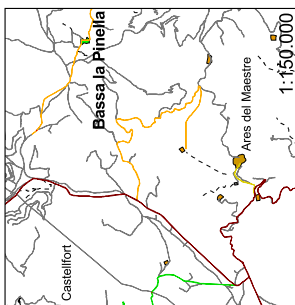
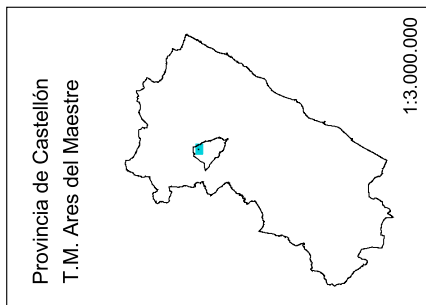
RESERVA DE FAUNA SILVESTRE





## Font de la Pinella

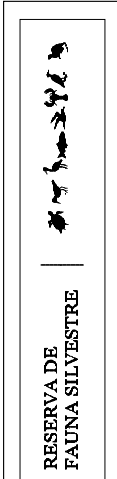
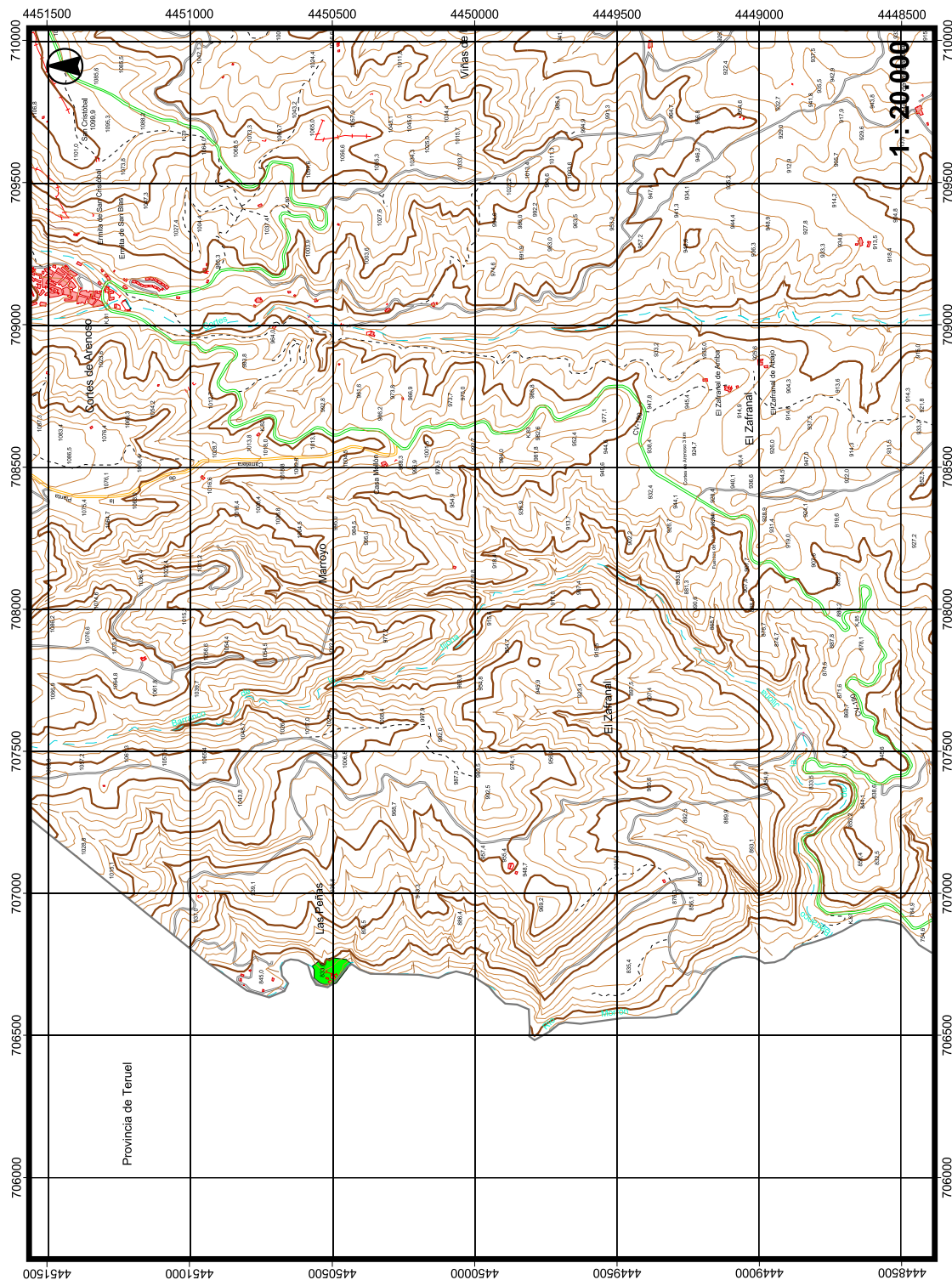
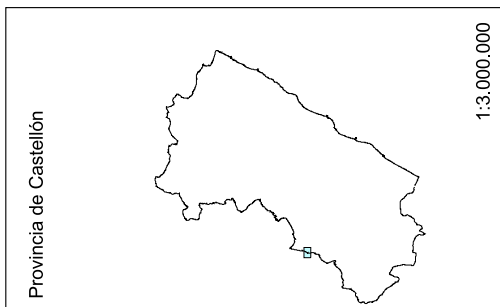




## Font de la Pinella







Molí de la Toba



